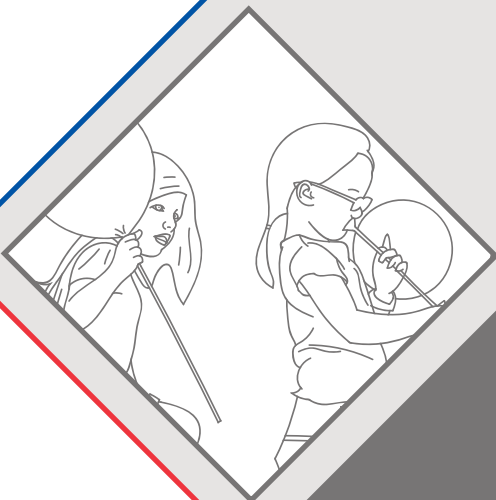




# PBL Landsmøte 2019

Thon Hotel Oslo Airport, Gardermoen | 27.-28. mai



## Innhold

|  |           |
|--|-----------|
| <b>Diverse valg til landsmøtet 2019</b>                              | <b>3</b>  |
| Voteringsreglement for personvalg (vedlegg 0.1)                      |           |
| <b>LM-sak 1/19 Styrets årsberetninger og årsregnskap</b>             | <b>5</b>  |
| Melding for landsmøteperioden 2017-2019 (vedlegg 1.1, skilleark 4)   |           |
| Styrets årsberetning for 2018 (vedlegg 1.2)                          |           |
| Styrets årsberetning for 2017 (vedlegg 1.3)                          |           |
| Resultatregnskap og balanse PBL (vedlegg 1.4)                        |           |
| Resultatregnskap og balanse PBL Konsern med noter (vedlegg 1.5)      |           |
| Revisors beretning for 2018 (vedlegg 1.6)                            |           |
| Revisors beretning for 2017 (vedlegg 1.7)                            |           |
| <b>LM-sak 2/19 Saker fremmet av styret og medlemmer</b>              | <b>48</b> |
| Forslag 1: Krav til bruk av offentlige tilskudd                      |           |
| Forslag 2: Endring i vedtektenes paragraf 3, 4, 6 og 14, samt ny § 7 |           |
| Forslag 3: Endring i vedtektenes paragraf 3, 4, 6 og 14, samt ny § 7 |           |
| Forslag 4: Endring i vedtektenes paragraf 3                          |           |
| Forslag 5: Endring i vedtektenes paragraf 5                          |           |
| Forslag 6: Endring i vedtektenes paragraf 5                          |           |
| <b>LM-sak 3/19 Styrets forslag til strategiplan</b>                  | <b>76</b> |
| Strategiplan 2019-2021 for PBL (vedlegg 3.1)                         |           |
| <b>LM-sak 4/19 Styrets forslag til økonomiplan</b>                   | <b>82</b> |
| Økonomiplan 2019-2021 for PBL (vedlegg 4.1)                          |           |
| <b>LM-sak 5/19 Styrets forslag til kontingent</b>                    | <b>84</b> |
| <b>LM-sak 6/19 Godtgjørelse til styret og valgkomiteen</b>           | <b>85</b> |
| <b>LM-sak 7/19 Valg av styre</b>                                     | <b>86</b> |
| <b>LM-sak 8/19 Valg av valgkomité</b>                                | <b>87</b> |
| <b>LM-sak 9/19 Valg av revisor</b>                                   | <b>88</b> |

## Diverse valg til landsmøtet 2019

### Valg av dirigent

Styret anbefaler landsmøtet 2019 å fatte slikt

#### vedtak:

Espen Rokkan velges til dirigent med Ida Gudding Johnsen som meddirigent.

### Valg av referenter

Styret anbefaler landsmøtet 2019 å fatte slikt

#### vedtak:

Mona Kvikstad og Christine Klippenvåg Nordgård velges til referenter.

### Valg av fullmaktskomité

Styret anbefaler landsmøtet 2019 å fatte slikt

#### vedtak:

Som fullmaktskomité i forbindelse med landsmøtet 2019 velges:

|          |   |
|----------|---|
| Leder    | Linda Fraurud, Ragnas Hage                        |
| Medlem   | Thomas Hopland, Eventus barnehage AS              |
| Medlem   | Niels Bjørn Olsen, Hundremeterskogen barnehage SA |
| Sekretær | Berit Edvardsen, PBL                              |

### Valg av delegater til å underskrive protokollen fra landsmøtet

Styret anbefaler landsmøtet 2019 å fatte slikt

#### vedtak:

#### Til å underskrive protokollen fra landsmøtet 2019 velges:

Marit Edseth, Sørholtet barnehage SA  
Elin Bjerketvedt, Solsiden barnehage SA

### Valg av redaksjonskomité

Styret anbefaler landsmøtet 2019 å fatte slikt

#### vedtak:

Som redaksjonskomité i forbindelse med landsmøtet 2019 velges:

|          |  |
|----------|--|
| Leder    | Ragnhild Finden, Kausvol gardsbarnehage AS |
| Medlem   | Harald Berge Breistein, NLM-barnehagene    |
| Medlem   | Marie Løkvik, Mobarn                       |
| Sekretær | Marius Iversen, PBL                        |

### Valg av tellekorps

Landsmøtet bruker elektronisk system for å avgi og til opptelling av stemmer.

Styret anbefaler landsmøtet 2019 å fatte slikt

#### vedtak:

Som tellekorps i forbindelse med landsmøtet 2019 velges

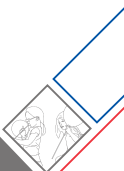
|        |                               |
|--------|-------------------------------|
| Leder  | Bjørn-Kato Winther, PBL       |
| Medlem | Bjørn Helge Worren Stien, PBL |
| Medlem | Monica Feldt, PBL             |
| Medlem | Anders Grønmo, PBL            |

### Voteringsreglement for landsmøtet

Styret anbefaler landsmøtet 2019 å fatte slikt

#### vedtak:

Forslag til voteringsreglement for personvalg (vedlegg 0.1) vedtas.  
Punkt 12 her ivaretar at valget kan gjøres med elektronisk verktøy.



### Voteringsreglement for personvalg

1. Hvis det foreligger forslag på mer enn én kandidat, skal skriftlig votering foretas.
2. Skriftlig votering kan også forlanges av en delegat der det kun er én kandidat.
3. Ved personvalg er ikke valget avgjort før en av kandidatene har oppnådd absolutt flertall; det vil si minst 50 prosent av stemmene.
4. Blanke stemmer skal ved opptellingen ikke regnes som en del av totalen hvorfra absolutt flertall regnes. Det vil si at kandidaten for å ha absolutt flertall, skal ha halvparten eller mer av de gyldige stemmer avgitt for kandidaten(e).
5. Dersom valget ikke blir avgjort ved første votering, avholdes omvalg idet man for hver ny valgomgang utelater den kandidat som fikk færrest stemmer ved den foregående votering.
6. Dersom det skal foretas valg mellom fire eller flere kandidater til ett verv, kan det likevel bestemmes at det skal kunne utelukkes mer enn én kandidat av gangen. I dette tilfellet utelukker man så mange kandidater at summen av stemmetallene for de utelukkede kommer nærmest mulig opp til stemmetallet for den som blir nummer to ved avstemningen.
7. Dersom det inntreffer stemmelikhet, og det ikke fremgår av punktene ovenfor at kandidatene med stemmelikhet skal falle ut, er framgangsmåten slik: Kandidatene med stemmelikhet faller ut dersom de til sammen har færre stemmer enn nummer to i stemmetall. I motsatt fall deltar de i omvalg. Dersom det blir ny stemmelikhet mellom dem, avgjøres det ved loddtrekning hvem som skal falle ut hvis ikke stemmetallene blir slik at de faller ut begge to.
8. Ved valg av flere personer i én valgomgang skrives det maksimalt så mange navn på stemmeseddelen som det antall personer som skal velges, og de kandidater som får flest stemmer velges. Stemmesedler som inneholder flere navn enn det som skal velges, eller er påført navn som ikke er brakt i forslag, forkastes.
9. Dersom det blir stemmelikhet mellom kandidater, og ikke alle med stemmelikhet blir valgt eller faller ut, anses de valgt som fikk flere stemmer enn kandidatene med stemmelikhet. Deretter holdes nytt valg til de ubesatte plasser mellom de kandidater som fikk stemmelikhet.
10. Når det skal velges personer i rekkefølge, kan man enten holde særskilte valg på hver plass eller velge flere i én omgang. I sistnevnte tilfelle skrives kandidatenes navn i rekkefølge på stemmeseddelen. Den kandidat som får flest stemmer på første plass anses valgt som nummer én.  
  
Deretter besettes annen plass av den av de øvrige kandidater som får flest stemmer sammenlagt på første og annen plass og så videre. Ved stemmelikhet går den foran som har flest stemmer på den høyeste plass.
11. Stemmesedler regnes som ugyldig og skal forkastes hvis:
  - Annen enn den foreskrevne stemmeseddel er benyttet.
  - Det er skrevet et annet navn enn de navn som er i forslag.
  - Det er skrevet flere navn enn det skal velges på stemmeseddelen.
12. Skriftlig votering kan gjennomføres ved hjelp av IT-verktøy som ivaretar hensynet om hemmelig valg.

## Styrets årsberetninger og årsregnskap

Vedlagt følger styrets melding for landsmøteperioden 2017-2019, styrets årsberetninger, forbundets årsregnskap og revisors beretning.

### Vedlegg

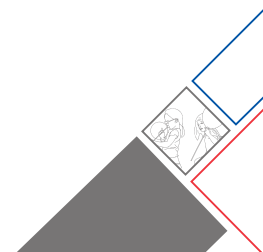
- Styrets melding for landsmøteperioden 2017-2019 (vedlegg 1.1, skilleark 4)
- Styrets årsberetning for 2018 (vedlegg 1.2)
- Styrets årsberetning for 2017 (vedlegg 1.3)
- Resultatregnskap og balanse PBL (vedlegg 1.4)
- Resultatregnskap og balanse PBL konsern med noter og kontantstrømoppstilling (vedlegg 1.5)
- Revisors beretning for 2018 (vedlegg 1.6)
- Revisors beretning for 2017 (vedlegg 1.7)

Styret anbefaler landsmøtet 2019 å fatte slikt

### vedtak:

Styrets melding for landsmøteperioden 2017-2019 vedtas.

Styrets årsberetning og forbundets årsregnskap tas til orientering.



### Styrets årsberetning for 2018

PBL er en interesse-, service- og arbeidsgiverorganisasjon for private barnehager. Organisasjonen har kontorsted i Bodø. Forbundet skal arbeide for å bedre rammevilkårene for private barnehager til beste for barn, foreldre/foresatte, ansatte, eiere og samfunnet for øvrig.

PBL forhandler Hoved- og hovedtariffavtaler for medlemmene. Avtalene skal være tilpasset private barnehager og sikre stabile og konkurransedyktige lønns- og arbeidsvilkår til beste for ansatte og eiere.

I samsvar med regnskapslovens § 3-3 bekreftes det at forutsetningen om fortsatt drift er lagt til grunn ved utarbeidelse av regnskapet.

Det fremlagte resultatregnskap og balanse gir etter styrets oppfatning en rettvise oversikt over utviklingen og resultatet av virksomheten og dens økonomiske stilling ved årsskiftet. Det samme gjelder for konsernet som helhet. Regnskapet for morselskapet i 2018 viser et overskudd på kr 1 208 069,-. Resultatet er som forventet.

Det store avviket mellom driftsresultat i selskaps- og konsernregnskap, og resultat fra operasjonelle aktiviteter ifølge kontantstrømoppstillingen, skyldes økt kortsiktig gjeld til AFP-fondet og OU-fondet i forbindelse med den innkrevningen som PBL foretar på vegne av disse fondene. Innkrevningen resulterer i økt kortsiktig gjeld, og på grunn av at dette er en balansetransaksjon som ikke går via driftsregnskapet oppstår det ovennevnte avviket.

Omsetningen i PBL har økt fra kr 59 553 229,- i 2017 til kr 63 021 392,- i 2018. Økningen skyldes i hovedsak kontingentinntekt samt konsernintern inntekt knyttet til fellesadministrasjon og fremleie av lokaler.

PBL hadde per 31.12.2018 omløpsmidler for kr 90 818 541,-, hvorav kr 71 289 406,- var bankinnskudd, og kr 19 491 035,- var kortsiktige fordringer. En stor andel av de kortsiktige fordringene gjelder fordring på datterselskap knyttet til bankkonti i flerkontosystem. Det har vært arbeidet videre med å styrke den finansielle situasjonen i 2018. Per 31.12.18 overstiger den bokførte verdien av omløpsmidlene den kortsiktige gjelden.

I konsernet har omsetningen økt fra 174 304 575,- i 2017 til kr 188 681 100,- i 2018.

Konsernet hadde per 31.12.2018 omløpsmidler for kr 92 670 102,- hvorav kr 74 308 882,- var bankinnskudd. Styret mener at det må arbeides ytterligere med å styrke den likvide situasjonen i konsernet.

Den finansielle risikoen på selskapsnivå anses som lav. Styret vurderer dette også å gjelde for hele konsernet da det bare er PBL Huset AS som har langsiktig ekstern lånefinansiering.

PBL er i liten grad eksponert for endring i valutakurser, og endring i rentenivå. Risikoen for at kunder ikke har økonomisk evne til å oppfylle sine forpliktelser vurderes som lav, da det historisk sett har vært lite tap på kundefordringer.

PBL står som kontoeier for avtalefestet pensjon (AFP). Per 31.12.2018 tilsvarte fondets eiendeler 117 999 241,-. Dette er en økning på kr 10 558 056,- sammenlignet med året før. Midlene skal disponeres til AFP for ansatte til medlemmene i PBL. PBL har ingen økonomiske forpliktelser ut over fondsmidlene.

Datterselskapet PBL Medlemsservice AS gikk med kr 2 344 812,- i overskudd etter skatt i 2018, og har en egenkapital på kr 13 717 902,-. Selskapet ble opprettet for å sikre verdiskapningen og kvalitetsutviklingen i medlemsbarnehagene. Hovedmålet har vært å skaffe goder til medlemmene. Dette har selskapet klart. Styret har overført ansvaret for oppfølgingen av alle medlemsavtaler til PBL Medlemsservice AS. Man har i 2018 jobbet målrettet for at alle

avdelingene i selskapet driftes lønnsomt, og i 2019 vil det arbeides ytterligere med å styrke den likvide situasjonen i selskapet.

PBL Medlemsservice AS har opprettet datterselskapene PBL Regnskap AS og PBL Bedriftshelse-tjeneste AS. Selskapenes formål er å tilby medlemmene produkter og tjenester som er spesialtilpasset barnehagene. I tillegg har PBL Medlemsservice AS opprettet selskapet PBL Konferansesenter AS. Selskapet drifter kantine- og konferansevirksomheten i PBL-huset i Bodø. Selskapet har avgitt et konsernbidrag pålydende kr 3 198 352 med skattemessig effekt til PBL-BHT, samtidig som at PBL-M har mottatt et konsernbidrag pålydende kr 2 300 000 uten skattemessig effekt fra PBL-BHT. Dette for å utnytte den utsatte skattefordelen som ligger i PBL Bedriftshelsetjeneste AS.

PBL Regnskap AS sitt regnskap for 2018 viser et overskudd på kr 40 936,- etter skatt og selskapet har en egenkapital på kr 3 448 775,-.

PBL Bedriftshelsetjeneste AS sitt regnskap for 2018 viser et overskudd på kr 110 826,- etter skatt og selskapet har en egenkapital på kr 1 141 516,-. Selskapet har som nevnt mottatt konsernbidrag pålydende kr. 3 198 352 med skattemessig virkning og avgitt konsernbidrag pålydende kr. 2 300 000 uten skattemessig effekt.

PBL Konferansesenter AS sitt regnskap for 2018 viser et underskudd på kr 9 364,- etter skatt og selskapet har en egenkapital på kr 98 348,-. Selskapet har, etter å ha gjennomført tiltak for å bedre den økonomiske situasjonen, hatt en vesentlig resultatforbedring fra 2017 til 2018. Styret i PBL Konferansesenter AS anser at forutsetningene for fortsatt drift er til stede.

Datterselskapet PBL Huset AS (eid 100 % av PBL) gikk med kr 2 490 466 i overskudd etter skatt i 2018, og har en egenkapital på kr 54 739 852. PBL Huset AS skal være administrasjonsbygg for PBL og datterselskaper, samt drive utleie av kontorlokaler og parkeringsplasser. PBL-huset ble ferdigstilt i januar 2013. Styret i PBL Huset AS anser at forutsetningene for fortsatt drift er til stede.

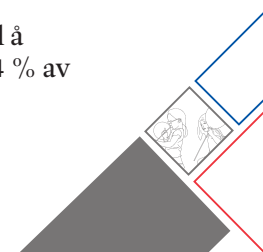
Datterselskapet Nasjonalt kunnskapssenter for barnehager AS (eid 100 % av PBL) ble stiftet i 2015. Kunnskapssenteret skal engasjere seg i alle typer aktiviteter og tjenester som bidrar til barnehagetjenester av høy kvalitet. Dette skal gjøres gjennom både egne aktiviteter og i samarbeid med andre. De mest sentrale oppgavene vil være kompetanseheving, utviklingsprogrammer og forskning innenfor barnehagesektoren. Resultat etter skatt i 2018 er et underskudd på kr 1 668 726,- og selskapet har en egenkapital på kr -994 849,-. Ut i fra formålet til selskapet er det naturlig at det tar litt tid fra driftsoppstart og til nødvendige økonomiske rammer er på plass. Det vil i løpet av våren 2019 bli sett på den finansielle situasjonen, og det kapitalbehov som er nødvendig for å sikre videre drift. Styret i Nasjonalt kunnskapssenter for barnehager AS anser at forutsetningene for fortsatt drift er til stede.

Det har i 2018 ikke vært noen forsknings- og utviklingsaktiviteter i PBL.

PBL driver ikke virksomhet som forurensar det ytre miljø ut over det man kan forvente av en slik type virksomhet. Konsernets hovedkontor er et energiklasse A bygg, slik at energiforbruket pr. kvm. er lavt. Man har iverksatt rutiner for kildesortering av avfall, og EE-avfall blir levert til avfallshåndteringsselskap.

Ut over det som går frem av de øvrige deler av årsoppgjøret, kjenner styret ikke til andre forhold vedrørende avsetningsforhold og prisutvikling for forbundets produkter, som har betydning for å bedømme forbundet.

Mål for økonomiplanen er at sum egenkapital innen utgangen av 2026, skal bygges opp til å utgjøre minimum 150 % av kontingentinntektene. Pr. 31.12.18 utgjør egenkapitalen 105,4 % av kontingentinntektene.



I tillegg skal 50 % av egenkapitalen være satt av i konfliktfondet. Dette målet er oppfylt.

Ved utgangen av regnskapsåret hadde forbundet 41,66 årsverk. Forbundet har som mål å være en arbeidsplass der det råder full likestilling mellom kvinner og menn. Forbundet har i sin policy innarbeidet forholdet rundt likestilling som tar sikte på at det ikke forekommer forskjellsbehandling grunnet kjønn i saker som for eksempel lønn, avansement, rekruttering med mer. I konsernet var det ved utgangen av regnskapsåret totalt 105 kvinner og 45 menn, som til sammen utgjorde 146,17 årsverk. Ledergruppen til PBL konsern består av 5 menn og 5 kvinner. På mellomledernivå i konsernet er det 2 menn og 7 kvinner. Vi har 2 ansatte med utenlandsk nasjonalitet og det har i 2018 ikke vært noen i arbeidspraksis. Det jobbes for å fremme likestilling, sikre like muligheter og rettigheter og hindre diskriminering uavhengig av etnisitet, nasjonal opprinnelse, avstamning, hudfarge, språk, religion og livssyn.

Sykefraværet fra 2017 til 2018 er redusert fra 4,76 % til 2,84 % i forbundet. På konsernnivå er sykefraværet redusert fra 5,40 % i 2017 til 4,6 % i 2018. Styret anser arbeidsmiljøet som tilfredsstillende. Det er ikke registrert skader/ulykker i hverken morselskapet eller datterselskaper i 2018.

Disponering av årets resultat:

|                              |              |
|------------------------------|--------------|
| Avsatt til konfliktfond      | kr 604 034,- |
| Avsatt til annen egenkapital | kr 604 034,- |

Etter dette har PBL per 31.12.2018 en egenkapital på kr 32 564 586,-.

Årets resultat for PBL sammen med PBLs datterselskaper (konsern) er et overskudd på kr 4 249 221,- etter skatt.

Styret mener at årsregnskapet gir en rettvise oversikt over utviklingen og resultatet av selskapets virksomhet og finansielle stilling.

Bodø, 3. april 2019

  
Eirik Husby  
styrets leder

  
Ragnhild Antonie Finden  
nestleder


  
Therese Børke  
styremedlem

  
Torstein Johannessen  
styremedlem

  
Harald Berge Breistein  
styremedlem

  
Linda Dragseth Fraurud  
styremedlem

  
Marit Lambrechts  
styremedlem

  
Anne Lindboe  
adm. dir.



### Styrets årsberetning for 2017

PBL er en interesse-, service- og arbeidsgiverorganisasjon for private barnehager. Organisasjonen har kontorsted i Bodø. Forbundet skal arbeide for å bedre rammevilkårene for private barnehager til beste for barn, foreldre/foresatte, ansatte, eiere og samfunnet for øvrig.

PBL forhandler Hoved- og hovedtariffavtaler for medlemmene. Avtalene skal være tilpasset private barnehager og sikre stabile og konkurransedyktige lønns- og arbeidsvilkår til beste for ansatte og eiere.

I samsvar med regnskapslovens § 3-3 bekreftes det at forutsetningen om fortsatt drift er lagt til grunn ved utarbeidelse av regnskapet.

Det fremlagte resultatregnskap og balanse gir etter styrets oppfatning en rettvise oversikt over utviklingen og resultatet av virksomheten og dens økonomiske stilling ved årsskiftet. Det samme gjelder for konsernet som helhet. Regnskapet for morselskapet i 2017 viser et overskudd på kr 2 137 124,-. Resultatet er som forventet.

Det store avviket mellom driftsresultat i selskaps- og konsernregnskap, og resultat fra operasjonelle aktiviteter ifølge kontantstrømpoppstillingen, skyldes økt kortsiktig gjeld til AFP-fondet og OU-fondet i forbindelse med den innkrevningen som PBL foretar på vegne av disse fondene. Innkrevningen resulterer i økt kortsiktig gjeld, og på grunn av at dette er en balansetransaksjon som ikke går via driftsregnskapet oppstår det ovennevnte avviket.

Omsetningen i PBL har økt fra kr 58 050 418,- i 2016 til kr 59 553 229,- i 2017. Økningen skyldes i hovedsak kontingentinntekt samt inntekt knyttet til tariffelementene pensjon og forsikring. I tillegg har PBL i 2017 avholdt Landsmøte.

PBL hadde per 31.12.2017 omløpsmidler for kr 86 419 558,-, hvorav kr 57 314 774,- var bankinnskudd, og kr 29 104 784,- var kortsiktige fordringer. En stor andel av de kortsiktige fordringene gjelder fordring på datterselskap knyttet til bankkonti i flerkontosystem. Det har vært arbeidet videre med å styrke den finansielle situasjonen i 2017. Per 31.12.17 overstiger den bokførte verdien av omløpsmidlene den kortsiktige gjelden.

I konsernet har omsetningen økt fra 163 288 875,- i 2016 til kr 174 304 575,- i 2017.

Konsernet hadde per 31.12.2017 omløpsmidler for kr 81 538 844,- hvorav kr 61 076 143,- var bankinnskudd.

Styret mener at det må arbeides ytterligere med å styrke den likvide situasjonen i konsernet.

Den finansielle risikoen på selskapsnivå anses som lav. Styret vurderer dette også å gjelde for hele konsernet da det bare er PBL Huset AS som har langsiktig ekstern lånefinansiering.

PBL er i liten grad eksponert for endring i valutakurser, og endring i rentenivå. Risikoen for at kunder ikke har økonomisk evne til å oppfylle sine forpliktelser vurderes som lav, da det historisk sett har vært lite tap på kundefordringer.

PBL står som kontoeier for avtalefestet pensjon (AFP).

Per 31.12.2017 tilsvarte fondets eiendeler 107 441 185,-. Dette er en økning på kr 8 750 658,- sammenlignet med året før. Midlene skal disponeres til AFP for ansatte til medlemmene i PBL. PBL har ingen økonomiske forpliktelser ut over fondsmidlene.

Datterselskapet PBL Medlemsservice AS gikk med kr 1 801 411,- i overskudd etter skatt i 2017, og har en egenkapital på kr 11 373 090,-. Selskapet ble opprettet for å sikre verdiskapningen og kvalitetsutviklingen i medlemsbarnehagene. Hovedmålet har vært å skaffe goder til medlemmene. Dette har selskapet klart. Styret har overført ansvaret for oppfølgingen av alle medlemsavtaler til PBL Medlemsservice AS. Man har i 2017 jobbet målrettet for at alle avdelingene i selskapet driftes lønnsomt, og i 2018 vil det arbeides med å styrke den likvide situasjonen i selskapet.



PBL Medlemsservice AS har opprettet datterselskapene PBL Regnskap AS og PBL Bedriftshelsetjeneste AS. Selskapenes formål er å tilby medlemmene produkter og tjenester som er spesialtilpasset barnehagene. I tillegg har PBL Medlemsservice AS opprettet selskapet PBL Konferansesenter AS. Selskapet drifter kantine- og konferansevirksomheten i PBL-huset i Bodø.

PBL Regnskap AS sitt regnskap for 2017 viser et overskudd på kr 1 434 611,- etter skatt og selskapet har en egenkapital på kr 3 407 839,-. Selskapet har i 2017 avgitt et konsernbidrag på kr 1 500 000,- til søsterselskapet PBL Konferansesenter AS.

PBL Bedriftshelsetjeneste AS sitt regnskap for 2017 viser et overskudd på kr 435 119,- etter skatt og selskapet har en egenkapital på kr 867 959,-. Selskapet opererer på et økonomisk bærekraftig nivå, og den økonomiske målsettingen for 2018 er å eliminere udekket tap og bygge opp egenkapitalen.

PBL Konferansesenter AS sitt regnskap for 2017 viser et underskudd på kr 679 275,- etter skatt og selskapet har en egenkapital på kr 107 711,-. Selskapet har i 2017 mottatt et konsernbidrag på kr 1 500 000 fra søsterselskapet PBL Regnskap AS. Det har i 2017 vært jobbet med ulike tiltak for å skape en bærekraftig økonomisk drift, og selskapet er i mål med disse tiltakene pr. 31.12.17. Det forventes at selskapet skal drifte med bærekraftige overskudd fra og med 2018. Styret i PBL Konferansesenter AS anser at forutsetningene for fortsatt drift er til stede.

Datterselskapet PBL Huset AS (eid 100 % av PBL) gikk med kr 1 689 597 i overskudd etter skatt i 2017, og har en egenkapital på kr 52 249 386. PBL Huset AS skal være administrasjonsbygg for PBL og datterselskaper, samt drive utleie av kontorlokaler og parkeringsplasser. PBL-huset ble ferdigstilt i januar 2013. Styret i PBL Huset AS anser at forutsetningene for fortsatt drift er til stede.

Datterselskapet Nasjonalt kunnskapssenter for barnehager AS (eid 100 % av PBL) ble stiftet i 2015, men startet først driften 1. oktober 2016. Kunnskapssenteret skal engasjere seg i alle typer aktiviteter og tjenester som bidrar til barnehagetjenester av høy kvalitet. Dette skal gjøres gjennom både egne aktiviteter og i samarbeid med andre. De mest sentrale oppgavene vil være kompetanseheving, utviklingsprogrammer og forskning innenfor barnehagesektoren. Resultat etter skatt i 2017 er et underskudd på kr 486 815,- og selskapet har en egenkapital på kr 673 877,-. Ut i fra formålet til selskapet er det naturlig at det tar litt tid fra driftsoppstart og til nødvendige økonomiske rammer er på plass. Forventningen er at selskapet i 2018 rent resultatmessig skal gå i balanse. Styret i Nasjonalt kunnskapssenter for barnehager AS anser at forutsetningene for fortsatt drift er til stede.

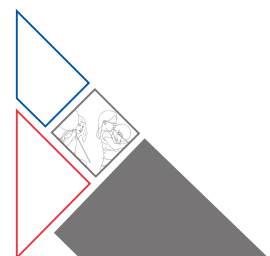
Det har i 2017 ikke vært noen forsknings- og utviklingsaktiviteter i PBL.

PBL driver ikke virksomhet som forurensar det ytre miljø ut over det man kan forvente av en slik type virksomhet. Konsernets hovedkontor er et energiklasse A bygg, slik at energiforbruket pr. kvm. er lavt. Man har iverksatt rutiner for kildesortering av avfall, og EE-avfall blir levert til avfallshåndteringsselskap.

Ut over det som går frem av de øvrige deler av årsoppgjøret, kjenner styret ikke til andre forhold vedrørende avsetningsforhold og prisutvikling for forbundets produkter, som har betydning for å bedømme forbundet.

Mål for økonomiplanen er at sum egenkapital innen utgangen av 2026, skal bygges opp til å utgjøre minimum 150 % av kontingentinntektene. Pr. 31.12.17 utgjør egenkapitalen 106,8 % av kontingentinntektene.

I tillegg skal 50 % av egenkapitalen være satt av i konfliktfondet. Dette målet er oppfylt.



Ved utgangen av regnskapsåret hadde forbundet 42,08 årsverk. Forbundet har som mål å være en arbeidsplass der det råder full likestilling mellom kvinner og menn. Forbundet har i sin policy innarbeidet forholdet rundt likestilling som tar sikte på at det ikke forekommer forskjellsbehandling grunnet kjønn i saker som for eksempel lønn, avansement, rekruttering med mer. I konsernet var det ved utgangen av regnskapsåret totalt 109 kvinner og 42 menn, som til sammen utgjorde 146,85 årsverk. Ledergruppen til PBL konsern består av 6 menn og 4 kvinner. På mellomledernivå i konsernet er det 3 menn og 5 kvinner. Vi har 3 ansatte med utenlandsk nasjonalitet og vi har i 2017 hatt 1 person i arbeidspraksis. Det jobbes for å fremme likestilling, sikre like muligheter og rettigheter og hindre diskriminering uavhengig av etnisitet, nasjonal opprinnelse, avstamning, hudfarge, språk, religion og livssyn.

Sykefraværet fra 2016 til 2017 har økt fra 3,96 % til 4,76 % i forbundet. På konsernnivå har sykefraværet økt fra 4,95 % i 2016 til 5,40 % i 2017. Styret anser arbeidsmiljøet som tilfredsstillende. Det er ikke registrert skader/ulykker i hverken morselskapet eller datterselskaper i 2017.

Disponering av årets resultat:

|                              |                |
|------------------------------|----------------|
| Avsatt til konfliktfond      | kr 1 068 562,- |
| Avsatt til annen egenkapital | kr 1 068 562,- |

Etter dette har PBL per 31.12.2017 en egenkapital på kr 31 356 517,-.

Årets resultat for PBL sammen med PBLs datterselskaper (konsern) er et overskudd på kr 6 331 772,- etter skatt.

Styret mener at årsregnskapet gir en rettvise oversikt over utviklingen og resultatet av selskapets virksomhet og finansielle stilling.

Bodø, 18. april 2018

  
Eirik Hasby  
styres leder

  
Ragnhild Antonie Finden  
nestleder

  
Therese Børke  
styremedlem

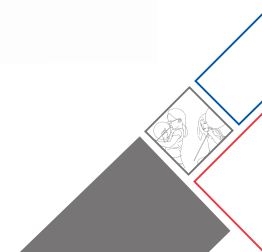
  
Torstein Johannessen  
styremedlem

  
Harald Berge Breistein  
styremedlem

  
Linda Dragseth Fraurud  
Styremedlem

  
Kjetil Tuvin Hopen  
varam. (stedfortr. for Marit Lambrechts)

  
Arild M. Olsen  
adm. dir.



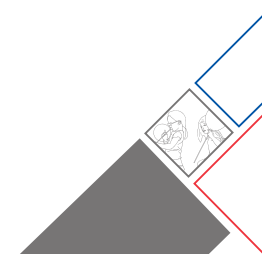
## Vedlegg 1.4

### Resultatregnskap og balanse PBL

#### Resultatregnskap

|  | Note   | 2018              | 2017              |
|--|--------|-------------------|-------------------|
| <b>Driftsinntekter og driftskostnader</b>  |        |                   |                   |
| Salgsinntekter og kontingenter             |        | 31 700 096        | 30 178 097        |
| Provisjonsinntekter                        |        | 10 320 110        | 10 287 432        |
| Andre driftsinntekter                      |        | 21 001 185        | 19 087 701        |
| <b>Sum driftsinntekter</b>                 | 10, 13 | <b>63 021 392</b> | <b>59 553 229</b> |
| <b>Lønnskostnader</b>                      |        |                   |                   |
| Lønnskostnader                             | 3, 4   | 40 909 256        | 37 312 358        |
| Avskr. driftsmidler og immater. eiendeler  | 5      | 889 904           | 772 889           |
| Nedskr. driftsmidler og immater. eiendeler | 5      | 205 198           | 0                 |
| Annen driftskostnad                        | 3, 13  | 19 534 915        | 18 906 475        |
| <b>Sum driftskostnader</b>                 |        | <b>61 539 273</b> | <b>56 991 722</b> |
| <b>Driftsresultat</b>                      |        | <b>1 482 119</b>  | <b>2 561 508</b>  |
| <b>Finansinntekter og finanskostnader</b>  |        |                   |                   |
| Renteinntekt fra foretak i samme konsern   | 13     | 15 133            | 38 422            |
| Annen renteinntekt                         |        | 316 086           | 165 485           |
| Annen finansinntekt                        |        | 76 327            | 55 814            |
| Annen rentekostnad                         |        | 614 505           | 614 455           |
| <b>Resultat av finanskostnader</b>         |        | <b>-206 959</b>   | <b>-354 734</b>   |
| <b>Ordinært resultat før skattekostnad</b> |        | <b>1 275 160</b>  | <b>2 206 774</b>  |
| Skattekostnad på ordinært resultat         | 9      | 67 091            | 69 650            |
| <b>Årsresultat</b>                         |        | <b>1 208 069</b>  | <b>2 137 124</b>  |
| <b>Overføringer</b>                        |        |                   |                   |
| Avsatt til konfliktfond                    |        | 604 034           | 1 068 562         |
| Avsatt til annen egenkapital               |        | 604 034           | 1 068 562         |
| <b>Sum disponert</b>                       |        | <b>1 208 069</b>  | <b>2 137 124</b>  |

| <b>Balanse</b>                        |             |                    |                    |
|---------------------------------------|-------------|--------------------|--------------------|
|                                       | <b>Note</b> | <b>2018</b>        | <b>2017</b>        |
| <b>Eiendeler</b>                      |             |                    |                    |
| <b>Anleggsmidler</b>                  |             |                    |                    |
| <b>Immaterielle eiendeler</b>         |             |                    |                    |
| Programvare og andre immat. eiendeler | 5           | 2 058 870          | 2 342 783          |
| <b>Sum immaterielle eiendeler</b>     |             | <b>2 058 870</b>   | <b>2 342 783</b>   |
| <b>Varige driftsmidler</b>            |             |                    |                    |
| Bygninger                             | 5           | 6 206 462          | 101 298            |
| Driftsløsøre, inventar o.a. utstyr    | 5           | 970 605            | 653 017            |
| <b>Sum varige driftsmidler</b>        |             | <b>7 177 067</b>   | <b>754 315</b>     |
| <b>Finansielle anleggsmidler</b>      |             |                    |                    |
| Investeringer i datterselskap         | 12          | 65 021 200         | 65 021 200         |
| Investeringer i aksjer og andeler     | 15          | 41 800             | 41 800             |
| Netto pensjonsmidler                  | 4           | 515 531            | 399 351            |
| <b>Sum finansielle anleggsmidler</b>  |             | <b>65 578 531</b>  | <b>65 462 351</b>  |
| <b>Sum anleggsmidler</b>              |             | <b>74 814 468</b>  | <b>68 559 449</b>  |
| <b>Omløpsmidler</b>                   |             |                    |                    |
| Lager av varer og annen beholdning    | 1           | 38 100             | 0                  |
| <b>Fordringer</b>                     |             |                    |                    |
| Kundefordringer                       | 13          | 1 566 331          | 7 259 157          |
| Andre fordringer                      | 13          | 17 924 704         | 21 845 627         |
| <b>Sum fordringer</b>                 |             | <b>19 491 035</b>  | <b>29 104 784</b>  |
| <b>Investeringer</b>                  |             |                    |                    |
| Bankinnskudd, kontanter o.l.          | 11          | 71 289 406         | 57 314 774         |
| <b>Sum omløpsmidler</b>               |             | <b>90 818 541</b>  | <b>86 419 558</b>  |
| <b>Sum eiendeler</b>                  |             | <b>165 633 008</b> | <b>154 979 007</b> |



## Balanse

|                                   | Note   | 2018               | 2017               |
|-----------------------------------|--------|--------------------|--------------------|
| <b>Egenkapital og gjeld</b>       |        |                    |                    |
| <b>Opptjent egenkapital</b>       |        |                    |                    |
| Fond for fri saksførsel           |        | 1 000 000          | 1 000 000          |
| Konfliktfond                      |        | 16 282 293         | 15 678 258         |
| Annen egenkapital                 |        | 15 282 293         | 14 678 259         |
| <b>Sum opptjent egenkapital</b>   |        | <b>32 564 586</b>  | <b>31 356 517</b>  |
| <b>Sum egenkapital</b>            | 2      | <b>32 564 586</b>  | <b>31 356 517</b>  |
| <b>Gjeld</b>                      |        |                    |                    |
| <b>Annen langsiktig gjeld</b>     |        |                    |                    |
| Ansvarlig lån                     | 13, 18 | 45 000 000         | 47 265 744         |
| <b>Sum annen langsiktig gjeld</b> |        | <b>45 000 000</b>  | <b>47 265 744</b>  |
| <b>Kortsiktig gjeld</b>           |        |                    |                    |
| Leverandørgjeld                   | 13     | 1 807 821          | 2 187 085          |
| Betalbar skatt                    | 9      | 67 092             | 69 650             |
| Skyldig offentlige avgifter       |        | 3 510 730          | 3 169 233          |
| Annen kortsiktig gjeld            | 13, 17 | 82 682 778         | 70 930 777         |
| <b>Sum kortsiktig gjeld</b>       |        | <b>88 068 422</b>  | <b>76 356 745</b>  |
| <b>Sum gjeld</b>                  |        | <b>133 068 422</b> | <b>123 622 489</b> |
| <b>Sum egenkapital og gjeld</b>   |        | <b>165 633 008</b> | <b>154 979 007</b> |

Bodø, 03.04.2019

Styret i PBL (Private Barnehagers Landsforbund)

  
Eirik Husby  
styrets leder

  
Ragnhild Antonie Finden  
nestleder


  
Therese Børke  
styremedlem

  
Torstein Johannessen  
styremedlem

  
Harald Berge Breistein  
styremedlem

  
Linda Dragseth Fraurud  
styremedlem

  
Marit Lambrechts  
styremedlem

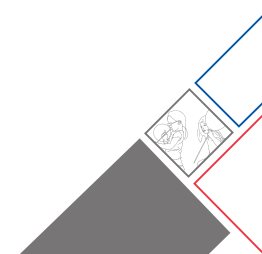
  
Anne Lindboe  
adm. dir.

## Vedlegg 1.5

### Resultatregnskap og balanse PBL konsern

#### Resultatregnskap

|  | Note      | 2018               | 2017               |
|--|-----------|--------------------|--------------------|
| <b>Driftsinntekter og driftskostnader</b>  |           |                    |                    |
| Salgsinntekter og kontingenter             |           | 148 480 170        | 136 809 997        |
| Leieinntekt                                |           | 6 908 192          | 7 180 321          |
| Provisjonsinntekter                        |           | 17 084 356         | 16 176 935         |
| Andre driftsinntekter                      |           | 16 208 382         | 14 137 322         |
| <b>Sum driftsinntekter</b>                 | <b>10</b> | <b>188 681 100</b> | <b>174 304 575</b> |
| <b>Driftskostnader</b>                     |           |                    |                    |
| Varekostnad                                |           | 23 366 172         | 21 806 342         |
| Lønnskostnader                             | 3, 4      | 111 207 189        | 100 982 773        |
| Avskr. driftsmidler og immater. eiendeler  | 5         | 9 205 133          | 8 775 460          |
| Nedskr. driftsmidler og immater. eiendeler | 5         | 205 198            | 0                  |
| Annen driftskostnad                        | 3         | 31 953 874         | 26 898 511         |
| <b>Sum driftskostnader</b>                 |           | <b>175 937 565</b> | <b>158 463 086</b> |
| <b>Driftsresultat</b>                      |           | <b>12 743 535</b>  | <b>15 841 489</b>  |
| <b>Finansinntekter og finanskostnader</b>  |           |                    |                    |
| Annen renteinntekt                         |           | 370 823            | 205 933            |
| Annen finansinntekt                        |           | 91 755             | 66 260             |
| Annen rentekostnad                         |           | 7 254 499          | 8 087 530          |
| <b>Resultat av finanskostnader</b>         |           | <b>-6 791 921</b>  | <b>-7 815 337</b>  |
| <b>Ordinært resultat før skattekostnad</b> |           | <b>5 951 614</b>   | <b>8 026 151</b>   |
| Skattekostnad på ordinært resultat         | 9         | 1 702 394          | 1 694 379          |
| <b>Årsresultat</b>                         |           | <b>4 249 221</b>   | <b>6 331 772</b>   |
| <b>Overføringer</b>                        |           |                    |                    |
| Avsatt til konfliktfond                    |           | 604 034            | 1 068 562          |
| Avsatt til annen egenkapital               |           | 3 645 186          | 5 263 210          |
| <b>Sum disponert</b>                       |           | <b>4 249 221</b>   | <b>6 331 772</b>   |



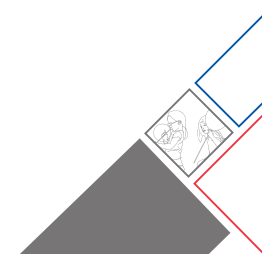
## Balanse

|                                       | Note | 2018               | 2017               |
|---------------------------------------|------|--------------------|--------------------|
| <b>Eiendeler</b>                      |      |                    |                    |
| <b>Anleggsmidler</b>                  |      |                    |                    |
| <b>Immaterielle eiendeler</b>         |      |                    |                    |
| Programvare og andre immat. eiendeler | 5    | 7 635 865          | 8 265 599          |
| Utsatt skattefordel                   | 9    | 558 534            | 2 051 138          |
| <b>Sum immaterielle eiendeler</b>     |      | <b>8 194 399</b>   | <b>10 316 737</b>  |
| <b>Varige driftsmidler</b>            |      |                    |                    |
| Bygninger                             | 5, 8 | 179 864 692        | 178 453 655        |
| Tomter                                | 5, 8 | 23 545 625         | 23 542 415         |
| Driftsløsøre, inventar o.a. utstyr    | 5    | 4 723 737          | 4 046 285          |
| <b>Sum varige driftsmidler</b>        |      | <b>208 134 053</b> | <b>206 042 355</b> |
| <b>Finansielle anleggsmidler</b>      |      |                    |                    |
| Investeringer i aksjer og andeler     | 15   | 46 800             | 46 800             |
| Netto pensjonsmidler                  | 4    | 1 921 630          | 1 763 746          |
| <b>Sum finansielle anleggsmidler</b>  |      | <b>1 968 430</b>   | <b>1 810 546</b>   |
| <b>Sum anleggsmidler</b>              |      | <b>218 296 883</b> | <b>218 169 638</b> |
| <b>Omløpsmidler</b>                   |      |                    |                    |
| Lager av varer og annen beholdning    | 1    | 267 786            | 95 134             |
| <b>Fordringer</b>                     |      |                    |                    |
| Kundefordringer                       |      | 8 421 926          | 14 328 022         |
| Andre fordringer                      |      | 9 671 508          | 5 762 923          |
| <b>Sum fordringer</b>                 |      | <b>18 093 434</b>  | <b>20 090 945</b>  |
| <b>Investeringer</b>                  |      |                    |                    |
| Bankinnskudd, kontanter o.l.          | 11   | 74 308 882         | 61 076 143         |
| <b>Sum omløpsmidler</b>               |      | <b>92 670 102</b>  | <b>81 262 223</b>  |
| <b>Sum eiendeler</b>                  |      | <b>310 966 984</b> | <b>299 431 861</b> |



## Balanse

|  | Note     | 2018               | 2017               |
|--|----------|--------------------|--------------------|
| <b>Egenkapital og gjeld</b>            |          |                    |                    |
| <b>Opptjent egenkapital</b>            |          |                    |                    |
| Fond for fri saksførsel                |          | 1 000 000          | 1 000 000          |
| Konfliktfond                           |          | 16 282 292         | 15 678 258         |
| Annen egenkapital                      |          | 15 569 443         | 11 924 257         |
| <b>Sum opptjent egenkapital</b>        |          | <b>32 851 735</b>  | <b>28 602 514</b>  |
| <b>Sum egenkapital</b>                 | <b>2</b> | <b>32 851 735</b>  | <b>28 602 514</b>  |
| <b>Gjeld</b>                           |          |                    |                    |
| <b>Avsetning for forpliktelser</b>     |          |                    |                    |
| Pensjonsforpliktelser                  | 4        | 68 189             | 71 838             |
| <b>Sum avsetning for forpliktelser</b> |          | <b>68 189</b>      | <b>71 838</b>      |
| <b>Annen langsiktig gjeld</b>          |          |                    |                    |
| Gjeld til kredittinstitusjoner         | 8        | 126 051 848        | 130 900 000        |
| Ansvarlig lån                          | 13, 18   | 45 000 000         | 47 265 744         |
| <b>Sum annen langsiktig gjeld</b>      |          | <b>171 051 848</b> | <b>178 165 744</b> |
| <b>Kortsiktig gjeld</b>                |          |                    |                    |
| Leverandørgjeld                        |          | 4 602 105          | 5 004 713          |
| Betalbar skatt                         | 9        | 209 792            | 753 097            |
| Skyldig offentlige avgifter            |          | 9 850 734          | 9 055 009          |
| Annen kortsiktig gjeld                 | 17       | 92 332 581         | 77 778 946         |
| <b>Sum kortsiktig gjeld</b>            |          | <b>106 995 212</b> | <b>92 591 764</b>  |
| <b>Sum gjeld</b>                       |          | <b>278 115 249</b> | <b>270 829 347</b> |
| <b>Sum egenkapital og gjeld</b>        |          | <b>310 966 984</b> | <b>299 431 861</b> |



## Note 1 - Beskrivelse av regnskapsprinsipper

### Virksomhet

PBL (Private Barnehagers Landsforbund) er en organisasjon registrert i Norge. PBL er en landsomfattende interesse-, service- og arbeidsgiverorganisasjon for private barnehager. Forbundet skal bidra til å øke kvaliteten og verdiskapningen i medlemsbarnehagene til beste for barn, foreldre/foresatte, ansatte, eiere og samfunnet for øvrig.

### Regnskapsprinsipper

Regnskapet er avlagt i samsvar med norsk regnskapslovgivning og generelt aksepterte regnskapsprinsipper i Norge (NGAAP).

### Sammendrag av vesentligste regnskapsprinsipper

De vesentligste regnskapsprinsippene benyttet ved utarbeidelse av regnskapet for PBL er som følger:

#### Klassifisering

Eiendeler bestemt til varig eie eller bruk, samt fordringer med forfall mer enn ett år etter balansedagen er medtatt som anleggsmidler. Øvrige eiendeler er klassifisert som omløpsmidler. Gjeld som forfaller senere enn et år etter regnskapsperiodens utløp er oppført som langsiktig gjeld. Dette omfatter også første års avdrag på langsiktig gjeld.

#### Konsolideringsprinsipper

Konsernregnskapet omfatter morselskapet PBL og datterselskapene PBL Medlemservice AS, PBL Regnskap AS, PBL Bedrifthelsetjeneste AS, PBL Huset AS, PBL Konferansesenter AS og Nasjonalt kunnskapssenter for barnehager AS.

Konsernregnskapet utarbeides etter ensartede prinsipper, ved at datterselskapene følger de samme regnskapsprinsipper som morselskapet. Interne transaksjoner, fordringer og gjeld elimineres. Det er ingen mer- eller mindreverdi å eliminere fra kjøpstidspunktet/stiftelsestidspunktet.

#### AFP-fond og OU-fond

PBL forvalter AFP-fond og OU-fond for medlemmene. Fondene er ikke registrert som egne rettssubjekter.

Det føres imidlertid egne regnskap for hvert av fondene. Fondene er ikke tatt med i det konsoliderte konsernregnskapet siden dette ikke er PBL's midler. Fondsregnskapene er derimot presentert i egne noter til det konsoliderte regnskapet.

#### Aksjer i datterselskap

Datterselskap er vurdert etter kostmetoden i selskapsregnskapet.

#### Varige driftsmidler og avskrivninger

Varige driftsmidler balanseføres og avskrives over driftsmidlets forventede brukstid. Ordinært vedlikehold av driftsmidler kostnadsføres løpende under driftskostnader, mens påkostninger eller forbedringer tillegges driftsmidlets kostpris og avskrives i takt med driftsmidlet. Forventes driftsmidlet å ha en utrangeringsverdi ved avhendelse, avskrives driftsmidlet ned til estimert utrangeringsverdi. I den utstrekning det foreligger en plikt til fjerning eller opprydding knyttet til varige driftsmidler og dette er estimert å medføre vesentlige utgifter for selskapet, estimeres disse utgiftene og inkluderes i anskaffelseskost og avskrives over driftsmidlets forventede levetid. I den utstrekning det foreligger en forpliktelse vil estimert nåverdi av disse utgiftene avsettes.

Dersom gjenvinnbart beløp av driftsmiddelet er lavere enn balanseført verdi, foretas nedskrivning til gjenvinnbart beløp. Gjenvinnbart beløp er det høyeste av netto salgsverdi og verdi i bruk. Verdi i bruk er nåverdien av de fremtidige kontantstrømmene som eiendelen vil generere.

I den utstrekning vesentlige delkomponenter for et anleggsmiddel har ulik levetid, foretas det dekomponering av anleggsmiddelet, med ulik avskrivningstid for de ulike delkomponentene.

Eiendelenes eventuelle restverdi, avskrivningsmetode og brukstid vurderes minst årlig, og justering av tilhørende avskrivningssatser foretas eventuelt for fremtidige perioder.

### **Immaterielle eiendeler og avskrivninger**

Immaterielle eiendeler med bestemt antatt brukstid balanseføres til historisk kost med fradrag for akkumulerte avskrivninger og verdifall. Avskrivninger beregnes lineært over forventet brukstid. Selskapets immaterielle eiendel har ikke ubestemt levetid. Som for varige driftsmidler vurderes eiendelenes eventuelle restverdi, avskrivningsmetode og brukstid minimum årlig, og justering av tilhørende avskrivningssatser foretas eventuelt for fremtidige perioder.

### **Varebeholdning**

I den utstrekning selskapet har varebeholdning er denne vurdert til laveste verdi av kostpris eller netto realiserbar verdi. Netto realiserbar verdi er definert som antatt salgspris under normale forretningsomstendigheter, med fradrag for gjenværende tilvirknings- og salgskostnader.

### **Valuta**

Pengeposter (fordringer, gjeld og bankinnskudd) i utenlandsk valuta er omregnet til balansedagens kurs.

### **Fordringer**

Kundefordringer og andre fordringer er oppført i balansen til pålydende etter eventuelt fradrag for avsetning til forventet tap. I den utstrekning det er aktuelt, gjøres avsetning til tap på grunnlag av individuelle vurderinger av de enkelte fordringene. Opptjente ikke utbetalte provisjonsinntekter er presentert under kundefordringer.

### **Kontantstrømoppstilling**

Kontantstrømoppstillingen er utarbeidet etter den indirekte metoden.

### **Driftsinntekter og -kostnader**

Inntektsføring skjer etter opptjeningsprinsippet som normalt vil være tidspunktet når ansvaret for varer og tjenester i henhold til leveringsbetingelser går over fra PBL som selger til kunden som kjøper.

Inntekter identifiseres ved sannsynligheten for at en økonomisk fordel tilfaller selskapet, og derved kan måles med sikkerhet. Rabatter bokføres som reduksjon av inntekt. Generelt sammenstilles kostnader med de inntekter de kan henføres til, og kostnadsføres samtidig med disse.

PBL og Nasjonalt kunnskapssenter for barnehager AS har i 2018 mottatt støtte/tilskudd fra hhv. Utdanningsdirektoratet, Norsk Friluftsliv og Norsk Forskningsråd. Støtten er ført som kostnadsreduksjon på lønnskostnader og andre driftskostnader.

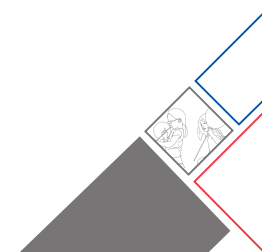
### **Regnskapsvaluta og presentasjonsvaluta**

Basert på de relevante underliggende økonomiske forhold knyttet til selskapet, er både funksjonell og rapporteringsvaluta fastsatt å være norske kroner (NOK).

### **Segmentinformasjon**

PBL har ikke definert forretningssegmenter for den operative drift.

I konsernet har man skilt ut tjenesteyting knyttet til regnskapsføring i eget datterselskap, og annen tjenesteyting knyttet til fordeler for medlemsbarnehager i annet datterselskap.



### **Forskning og utvikling**

Det er i all hovedsak kun ett av de sju konsernselskapene som driver med utvikling, og dette er PBL Medlemsservice AS. Selskapet har i 2018 videreutviklet en allerede eksisterende web- /kommunikasjonsløsning for barnehager. I forbindelse med utviklingen er det aktivert lønnskostnader knyttet til medgåtte interne utviklingstimer.

### **Leieavtaler**

Leieavtaler vurderes som operasjonell- eller finansiell leieavtale etter en konkret vurdering av den enkelte leieavtale.

### **Skattekostnad og utsatt skatt**

PBL er en ikke-skattepliktig organisasjon. PBL har levert noen tjenester til medlemsbarnehagene ut over de tjenestene som inngår i medlemskontingenten. Denne aktiviteten med tilhørende kostnader er behandlet som skattepliktig. Datterselskapet Nasjonalt kunnskapssenter for barnehager AS er et ideelt selskap som fra og med inntektsåret 2016 har skattefritak etter skatteloven §2-32 første ledd.

Ut over dette er skattekostnaden i konsernregnskapet knyttet til regnskapsmessige resultater i datterselskaper. Skattekostnaden er knyttet til det regnskapsmessige resultat og består av betalbar skatt og endring i netto utsatt skatt.

Utsatt skatt i resultatregnskapet er skatt beregnet på endringer i midlertidige forskjeller mellom skattemessige og regnskapsmessige verdier. Skatteøkende og skattereduserende midlertidige forskjeller, som reverserer eller kan reversere i samme periode, er utlignet. I stedet for å vise årets skattemessige disposisjoner brutto i regnskapet, bokføres skatteeffekten som en del av årets skattekostnad. Utsatt skatt avsettes som langsiktig gjeld i balansen. I den grad utsatt skattefordel overstiger utsatt skatt, medtas utsatt skattefordel i balansen i den grad den kan sannsynliggjøres.

### **Pensjon**

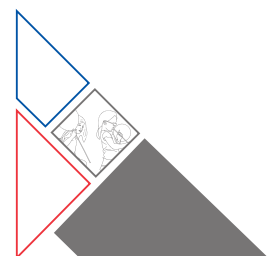
Selskapet gikk 1. juli 2014 over fra ytelsesbasert pensjonsordning til innskuddspensjon. Ansatte som ikke var 100 % arbeidsfør på overgangstidspkt. blir liggende i ytelsesordningen til de er 100 % arbeidsfør. Overgangen gjaldt i 2014 kun alderspensjonen. Med virkning fra og med 1. februar 2016 ble også uførepensjonen flyttet over fra ytelsesordningen til innskuddsordningen. Øvrige risikodekninger ligger igjen i ytelsesordningen.

Pensjonskostnader og pensjonsforpliktelser i ytelsesordningen beregnes etter lineær opptjening basert på forutsetn. om diskonteringsrente, fremtidig regulering av lønn, pensjoner og ytelser fra folke-trygden, fremtidig avkastning på pensjonsmidler samt aktuarmessige forutsetninger om dødelighet, frivillig avgang osv.

Pensjonsmidler i ytelsesordningen er vurdert til virkelig verdi og fratrukket i netto pensjonsforpliktelser i balansen.

Endringer i forpliktelser som skyldes endringer i pensjonsplaner resultatføres det år planendringen gjennomføres i den grad endring i pensjonsforpliktelsen ikke er avhengig av videre ansettelse. For endringer i forpliktelsen og pensjonsmidlene som skyldes endringer i og avvik i beregningsforutsetningene (estimatendringer og -avvik), følger selskapet NRS 6, med amortisering over forventet gjenstående tjenestetid.

Ved regnskapsføring av pensjon i ytelsesordningen er lineær opptjeningsprofil og forventet sluttlønn som opptjeningsgrunnlag lagt til grunn.



I konsernregnskapet er ikke overfinansiering eller forpliktelse presentert netto samlet for konsernet, men individuelt. Det medfører at forpliktelse presenteres samlet for selskap som har netto forpliktelse, og overfinansiering samlet for selskap som har netto overfinansiering.

I tillegg er det etablert en innskuddsbasert AFP-ordning, hvor selskapenes forpliktelser er begrenset til innbetalt årlig premie.

#### Betingede utfall

Betingede forpliktelser resultatføres, gitt at de er sannsynlige jfr. retningslinjer i NRS 13 Usikre forpliktelser og betingede eiendeler. Betingede utfall blir opplyst om med mindre det er liten sannsynlighet for at utfallet vil medføre økonomiske forpliktelser.

Betinget vinning resultatføres ikke, men det gis informasjon om forholdet dersom vinningen er sannsynlig.

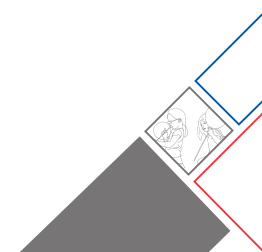
#### Hendelser etter balansedagen

Hendelser etter balansedagen som gir ytterligere informasjon om forhold som eksisterer på balansedagen er reflektert i årsregnskapet. Hendelser etter balansedagen av vesentlig betydning, men som ikke gir ny informasjon om forhold som eksisterte balansedagen, opplyses om i noter.

## Note 2 - Egenkapital og aksjonærinformasjon

| PBL                           | Fond for fri saksførsel | Konfliktfond      | Annen egenkapital | SUM               |
|-------------------------------|-------------------------|-------------------|-------------------|-------------------|
| Egenkapital 31.12.2017        | 1 000 000               | 15 678 258        | 14 678 259        | 31 356 517        |
| Årets endring i egenkapital:  |                         |                   |                   |                   |
| Avsatt til konfliktfond       |                         | 604 034           |                   | 604 034           |
| Avsatt til annen egenkapital  |                         |                   | 604 034           | 604 034           |
| <b>Egenkapital 31.12.2018</b> | <b>1 000 000</b>        | <b>16 282 292</b> | <b>15 282 294</b> | <b>32 564 586</b> |

| Konsern                        | Fond for fri saksførsel | Konfliktfond      | Annen egenkapital/ udekket tap | SUM               |
|--------------------------------|-------------------------|-------------------|--------------------------------|-------------------|
| Egenkapital 31.12.2017         | 1 000 000               | 15 678 258        | 11 924 257                     | 28 602 514        |
| Årets endring i egenkapital:   |                         |                   |                                | 0                 |
| Avsatt til konfliktfond        |                         | 604 034           |                                | 604 034           |
| Overført til annen egenkapital |                         |                   | 3 645 186                      | 3 645 186         |
| <b>Egenkapital 31.12.2018</b>  | <b>1 000 000</b>        | <b>16 282 292</b> | <b>15 569 443</b>              | <b>32 851 735</b> |



### Note 3 - Lønnskostnader, honorarer og pensjoner m.m.

#### Lønnskostnader mm.

|                           | 2018              | 2017              |
|---------------------------|-------------------|-------------------|
| Lønninger                 | 32 680 997        | 30 221 222        |
| Arbeidsgiveravgift        | 3 002 095         | 2 690 664         |
| Pensjonskostnader         | 3 583 515         | 3 002 369         |
| Andre lønnskostnader      | 1 642 649         | 1 398 103         |
| <b>Sum lønnskostnader</b> | <b>40 909 256</b> | <b>37 312 358</b> |

Antall årsverk 43 42

#### Konsern

|                           | 2018               | 2017               |
|---------------------------|--------------------|--------------------|
| Lønninger                 | 91 267 328         | 83 933 827         |
| Arbeidsgiveravgift        | 8 737 957          | 7 924 488          |
| Pensjonskostnader         | 8 823 032          | 7 507 789          |
| Andre lønnskostnader      | 2 378 872          | 1 616 669          |
| <b>Sum lønnskostnader</b> | <b>111 207 189</b> | <b>100 982 773</b> |

Antall årsverk 149 147

#### Godtgjørelser (i kroner)

|                    | Daglig leder     |
|--------------------|------------------|
| Lønn               | 1 684 446        |
| Pensjonskostnader  | 217 346          |
| Annen godtgjørelse | 17 430           |
| <b>Sum</b>         | <b>1 919 222</b> |

#### Styret

Det er ikke inngått noen avtale vedrørende sluttvederlag.

925 165

#### Revisor

##### Morselskap

|                                    | 2018           | 2017           |
|------------------------------------|----------------|----------------|
| Lovpålagt revisjon                 | 201 596        | 202 236        |
| Andre attestasjonstjenester        | 0              | 0              |
| Skatte- og avgiftsrådgivning       | 0              | 0              |
| Andre tjenester utenfor revisjonen | 0              | 0              |
| <b>Sum</b>                         | <b>201 596</b> | <b>202 236</b> |

Honorarer er inkl.mva.

#### Konsern

|                                    | 2018           | 2017           |
|------------------------------------|----------------|----------------|
| Lovpålagt revisjon                 | 537 128        | 526 641        |
| Andre attestasjonstjenester        | 5 400          | 5 000          |
| Skatte- og avgiftsrådgivning       | 0              | 0              |
| Andre tjenester utenfor revisjonen | 0              | 8 000          |
| <b>Sum</b>                         | <b>542 528</b> | <b>539 641</b> |

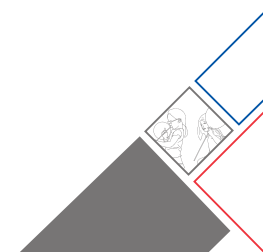
For konsernet er deler av honoraret inkl. mva, delvis fratrukket forholdsmessig mva-fradrag, eller fullt fradrag for mva. Dette avhenger av mva.behandlingen hos det enkelte selskap.

## Note 4 - Pensjon

Beregning iht. oppdatert NRS 6 og NRS 6a per 31.12.2018

PBL (PRIVATE BARNEHAGERS LANDSFORBUND) Storebrand, kontrakt 18992

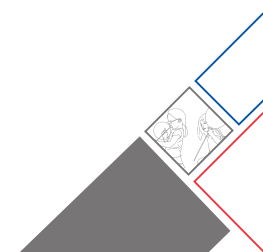
|   | <b>2018</b>       | <b>2017</b>       |
|---|-------------------|-------------------|
|   | (NOK)             | (NOK)             |
| Resultatført pensjonskostnad inkl. arbeidsgiveravgift                         |                   |                   |
| Driftskostnad (inntekt)   | 480 366           | 158 443           |
| Finanskostnad (inntekt)   | 89 289            | 227 290           |
| <b>Resultatført pensjonskostnad (inntekt)</b>                                 | <b>569 654</b>    | <b>385 732</b>    |
| Innskuddspensjon  | 2 867 753         | 2 486 437         |
| AFP   | 146 108           | 130 200           |
| <b>Sum</b>  | <b>3 583 515</b>  | <b>3 002 369</b>  |
| <b>Innbetalinger og utbetalt driftspensjon inkl. arbeidsgiveravgift</b>       |                   |                   |
| Innbetalinger   | 635 620           | 477 975           |
| Arbeidsgiveravgift  | 50 214            | 37 760            |
| Innbetalinger inkl. arbeidsgiveravgift  | 685 834           | 515 735           |
| Driftspensjon - (pensjon utbetalt over foretakets drift)                      | 0                 | 0                 |
| Arbeidsgiveravgift  | 0                 | 0                 |
| Driftspensjon inkl. arbeidsgiveravgift  | 0                 | 0                 |
| <b>Avstemming av netto balanseført forpliktelse, inkl. arbeidsgiveravgift</b> |                   |                   |
| Netto balanseført forpliktelse (midler) ved periodens begynnelse              | (399 351)         | (269 348)         |
| Resultatført pensjonskostnad  | 569 654           | 385 732           |
| Innbetalinger   | (685 834)         | (515 735)         |
| Utbetalt driftspensjon  | 0                 | 0                 |
| Andre bevegelser i perioden   | 0                 | 0                 |
| <b>Netto balanseført forpliktelse (midler) ved periodens slutt</b>            | <b>(515 531)</b>  | <b>(399 351)</b>  |
| <b>Forutsetninger</b>   | <b>31.12.2018</b> | <b>31.12.2017</b> |
| Diskonteringsrente  | 2,60 %            | 2,40 %            |
| Forventet avkastning pensjonsmidler   | 4,30 %            | 4,10 %            |
| Årlig forventet lønnsvekst  | 2,75 %            | 2,50 %            |
| Årlig forventet reg. av pensjoner under utbetaling                            | 0,80 %            | 0,50 %            |
| Årlig forventet G-regulering  | 2,50 %            | 2,25 %            |
| Gjennomsnittlig arbeidsgiveravg.faktor  | 7,90 %            | 7,90 %            |
| Dødelighetstabell   | K2013BE           | K2013BE           |
| Uføretabell   | KU                | KU                |
| Amortiseringsfaktor   | 17                | 18                |
| Korridor i %  | 10 %              | 10 %              |



|   | <b>2018</b>      | <b>2017</b>      |
|---|------------------|------------------|
|   | <b>(NOK)</b>     | <b>(NOK)</b>     |
| <b>Endring pensjonsforpliktelse (DBO) inkl. AGA</b> |                  |                  |
| DBO ved periodens begynnelse                        | 4 819 949        | 4 015 210        |
| Årets pensjonsopptjening, Service Cost              | 480 366          | 345 337          |
| Rentekostnad  | 114 984          | 105 021          |
| Avkortning/oppgjør                                  | 0                | (163 440)        |
| Planendring   | 0                | (186 894)        |
| Overtagelse (salg)                                  | 0                | 0                |
| AGA av innbetalinger til pensjonsmidler             | (50 214)         | (37 760)         |
| Pensjonsutbetalinger                                | (19 144)         | (69 691)         |
| Aktuarielt tap (gevinst)                            | 139 937          | 812 166          |
| <b>DBO ved periodens slutt</b>                      | <b>5 485 877</b> | <b>4 819 949</b> |
| <b>Endring pensjonsmidler</b>                       |                  |                  |
| Pensjonsmidler ved periodens begynnelse             | 3 560 000        | 3 305 000        |
| Forventet avkastning                                | 91 101           | 65 635           |
| Oppgjør   | 0                | (163 440)        |
| Overtagelse (salg)                                  | 0                | 0                |
| Innbetalinger inkl. arbeidsgiveravgift              | 685 834          | 515 735          |
| AGA av innbetalinger til pensjonsmidler             | (50 214)         | (37 760)         |
| Pensjonsutbetalinger                                | (19 144)         | (69 691)         |
| Aktuarielt (tap) gevinst                            | (247 577)        | (55 479)         |
| <b>Pensjonsmidler ved periodens slutt</b>           | <b>4 020 000</b> | <b>3 560 000</b> |
| <b>Netto balanseført pensjonsforpliktelse</b>       |                  |                  |
| Netto faktiske (forpliktelser) midler *)            | (1 465 877)      | (1 259 949)      |
| Ikke resultatført aktuarielt tap (gevinst) **)      | 1 981 408        | 1 659 300        |
| <b>Netto balanseført pensjonsforpliktelse</b>       | <b>515 531</b>   | <b>399 351</b>   |
| *) Herav AGA i DBO.                                 | (107 326)        | (92 248)         |
| ***) Herav AGA:                                     | 145 071          | 121 488          |
| ABO ved periodens slutt                             | 4 247 277        | 3 813 492        |
| TBO ved periodens slutt                             | 13 122 206       | 11 867 285       |



|  | 2018              | 2017              |
|--|-------------------|-------------------|
| <b>Rentekostnad og forventet avkastning</b>                              |                   |                   |
| <b>Rentekostnad i endring av DBO</b>                                     | <b>114 984</b>    | <b>105 021</b>    |
| Rentekostnad av DBO  | 113 465           | 103 043           |
| Rentekostnad av bevegelser   | (230)             | (906)             |
| Arbeidsgiveravgift   | 1 749             | 2 884             |
| Rentekostnad   | 114 984           | 105 021           |
| <b>Forventet avkastning i endring pensjonsmidler</b>                     | <b>91 101</b>     | <b>65 635</b>     |
| Forventet avkastning av pensjonsmidler                                   | 145 960           | 118 980           |
| Forventet avkastning av bevegelser                                       | 11 282            | 5 313             |
| Administrasjonskostnader   | 0                 | 0                 |
| Forvaltningskostnader  | (66 141)          | (58 658)          |
| Forventet avkastning   | 91 101            | 65 635            |
| <b>Demografiske data</b>   | <b>31.12.2018</b> | <b>31.12.2017</b> |
| <b>Yrkesaktive</b>   |                   |                   |
| Antall yrkesaktive   | 43                | 42                |
| Gjennomsnittsalder - yrkesaktive   | 46,3              | 44,6              |
| Sum lønn   | 32 487 199        | 29 582 883        |
| Gjennomsnitt lønn  | 755 516           | 704 354           |
| Sum pensjonsgrunnlag   |                   |                   |
| Gjennomsnitt pensjonsgrunnlag  |                   |                   |
| Forventet gjenstående tjenestetid  | 17,00             | 18,00             |
| Opptjent tjenestetid   | 8,10              | 7,78              |
| DBO  | 4 367 363         | 3 725 631         |
| <b>Pensjonister inkl. uføre</b>  |                   |                   |
| Antall pensjonister  | 2                 | 2                 |
| Gjennomsnittsalder - pensjonister  | 67,3              | 66,3              |
| DBO  | 1 118 514         | 1 094 318         |
| <b>Økonomiske forutsetn.benyttet til pensjonskostnad for regnskapsår</b> | <b>2018</b>       | <b>2017</b>       |
| Diskonteringsrente   | 2,40 %            | 2,60 %            |
| Forventet avkastning pensjonsmidler                                      | 4,10 %            | 3,60 %            |
| Årlig forventet lønnsvekst   | 2,50 %            | 2,50 %            |
| Årlig forv. reg. av pensjoner under utbet.                               | 0,50 %            | 0,00 %            |
| Årlig forventet G-regulering   | 2,25 %            | 2,25 %            |
| <b>Økonomiske forutsetninger benyttet til DBO ved utgående balanse</b>   | <b>2018</b>       | <b>2017</b>       |
| Diskonteringsrente   | 2,60 %            | 2,40 %            |
| Årlig forventet lønnsvekst   | 2,75 %            | 2,50 %            |
| Årlig forv. reg. av pensjoner under utbet.                               | 0,80 %            | 0,50 %            |
| Årlig forventet G-regulering   | 2,50 %            | 2,25 %            |



## Demografiske og aktuarielle forutsetninger

Dødelighetstabell K2013BE

Intensiteter

| Alder | Menn    | Kvinner |
|-------|---------|---------|
| 20    | 0,00026 | 0,00010 |
| 40    | 0,00063 | 0,00037 |
| 60    | 0,00456 | 0,00311 |
| 80    | 0,04677 | 0,03207 |

## Fratredelseshyppighet

| Alder | Menn   | Kvinner |
|-------|--------|---------|
| 20    | 0,0800 | 0,0800  |
| 30    | 0,0400 | 0,0400  |
| 40    | 0,0200 | 0,0200  |
| 50    | 0,0050 | 0,0050  |
| 60    | 0,0000 | 0,0000  |

Dødelighetstabell K2013BE

Forventet levetid

| Menn | Kvinner |
|------|---------|
| 68,3 | 72,1    |
| 46,7 | 50,3    |
| 25,8 | 29,1    |
| 9,1  | 11,4    |

Dødelighetstabell K2013BE

Forventet levetid for 65-åring

| Menn | Kvinner |
|------|---------|
| 21,0 | 24,1    |

Forventet levetid ved 65 år for 40-åring

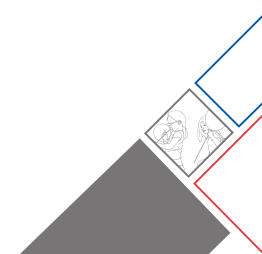
| Menn | Kvinner |
|------|---------|
| 23,2 | 26,5    |

## Note 4 - Pensjon (konsern)

Beregning iht. oppdatert NRS 6 og NRS 6a per 31.12.2018

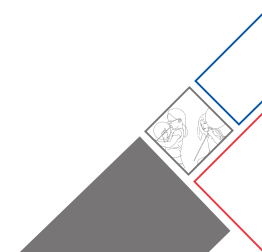
PBL (PRIVATE BARNEHAGERS LANDSFORBUND) Storebrand, kontrakt 18992

|   | <b>2018</b>        | <b>2017</b>        |
|---|--------------------|--------------------|
|   | (NOK)              | (NOK)              |
| Resultatført pensjonskostnad inkl. arbeidsgiveravgift                         |                    |                    |
| Driftskostnad (inntekt)   | 1 027 856          | (356 688)          |
| Finanskostnad (inntekt)   | 267 466            | 1 331 509          |
| <b>Resultatført pensjonskostnad (inntekt)</b>                                 | <b>1 295 322</b>   | <b>974 822</b>     |
| Innskuddspensjon  | 7 005 172          | 6 084 617          |
| AFP   | 522 538            | 448 350            |
| <b>Sum</b>  | <b>8 823 032</b>   | <b>7 507 789</b>   |
| Innbetalinger og utbetalt driftspensjon inkl. arbeidsgiveravgift              |                    |                    |
| Innbetalinger   | 1 344 809          | 959 504            |
| Arbeidsgiveravgift  | 112 046            | 77 353             |
| Innbetalinger inkl. arbeidsgiveravgift  | 1 456 855          | 1 036 857          |
| Driftspensjon - (pensjon utbetalt over foretakets drift)                      | 0                  | 0                  |
| Arbeidsgiveravgift  | 0                  | 0                  |
| Driftspensjon inkl. arbeidsgiveravgift  | 0                  | 0                  |
| <b>Avstemming av netto balanseført forpliktelse, inkl. arbeidsgiveravgift</b> |                    |                    |
| Netto balanseført forpliktelse (midler) ved periodens begynnelse              | (1 691 909)        | (1 629 873)        |
| Resultatført pensjonskostnad  | 1 295 322          | 974 822            |
| Innbetalinger   | (1 456 855)        | (1 036 857)        |
| Utbetalt driftspensjon  | 0                  | 0                  |
| Andre bevegelser i perioden   | (0)                | 0                  |
| <b>Netto balanseført forpliktelse (midler) ved periodens slutt</b>            | <b>(1 853 442)</b> | <b>(1 691 908)</b> |
| <b>Forutsetninger</b>   | <b>31.12.2018</b>  | <b>31.12.2017</b>  |
| Diskonteringsrente  | 2,60 %             | 2,40 %             |
| Forventet avkastning pensjonsmidler   | 4,30 %             | 4,10 %             |
| Årlig forventet lønnsvekst  | 2,75 %             | 2,50 %             |
| Årlig forventet reg. av pensjoner under utbetaling                            | 0,80 %             | 0,50 %             |
| Årlig forventet G-regulering  | 2,50 %             | 2,25 %             |
| Gjennomsnittlig arbeidsgiveravg.faktor  | 7,90 %             | 7,90 %             |
| Dødelighetstabell   | K2013BE            | K2013BE            |
| Uføretabell   | KU                 | KU                 |
| Amortiseringsfaktor   | 17                 | 18                 |
| Korridor i %  | 10 %               | 10 %               |



|   | <b>2018</b>       | <b>2017</b>       |
|---|-------------------|-------------------|
|   | <b>(NOK)</b>      | <b>(NOK)</b>      |
| <b>Endring pensjonsforpliktelse (DBO) inkl. AGA</b> |                   |                   |
| DBO ved periodens begynnelse                        | 12 689 003        | 14 659 446        |
| Årets pensjonsopptjening, Service Cost              | 1 027 856         | 761 807           |
| Rentekostnad  | 303 718           | 379 612           |
| Avkortning/oppgjør                                  | 0                 | (4 299 322)       |
| Planendring   | 0                 | (1 118 495)       |
| Overtagelse (salg)                                  | 0                 | 0                 |
| AGA av innbetalinger til pensjonsmidler             | (112 046)         | (77 353)          |
| Pensjonsutbetalinger                                | (40 359)          | (403 817)         |
| Aktuarielt tap (gevinst)                            | 418 326           | 2 787 124         |
| <b>DBO ved periodens slutt</b>                      | <b>14 286 499</b> | <b>12 689 003</b> |
| <b>Endring pensjonsmidler</b>                       |                   |                   |
| Pensjonsmidler ved periodens begynnelse             | 9 726 000         | 12 770 000        |
| Forventet avkastning                                | 235 006           | 281 064           |
| Oppgjør   | 0                 | (4 299 322)       |
| Overtagelse (salg)                                  | 0                 | 0                 |
| Innbetalinger inkl. arbeidsgiveravgift              | 1 456 855         | 1 036 857         |
| AGA av innbetalinger til pensjonsmidler             | (112 046)         | (77 353)          |
| Pensjonsutbetalinger                                | (40 359)          | (403 817)         |
| Aktuarielt (tap) gevinst                            | (395 956)         | 418 571           |
| <b>Pensjonsmidler ved periodens slutt</b>           | <b>10 869 500</b> | <b>9 726 000</b>  |
| <b>Netto balanseført pensjonsforpliktelse</b>       |                   |                   |
| Netto faktiske (forpliktelser) midler *)            | (3 416 999)       | (2 963 003)       |
| Ikke resultatført aktuarielt tap (gevinst) **)      | 5 270 441         | 4 654 911         |
| <b>Netto balanseført pensjonsforpliktelse</b>       | <b>1 853 442</b>  | <b>1 691 908</b>  |
| Selskap med netto pensjonsmidler                    | 1 763 746         | 1 763 746         |
| Selskap med netto pensjonsforpliktelse              | 71 838            | 71 838            |
| *) Herav AGA i DBO.                                 | (256 435)         | (222 518)         |
| ***) Herav AGA:                                     | 387 539           | 341 881           |
| ABO ved periodens slutt                             | 11 977 656        | 10 826 969        |
| TBO ved periodens slutt                             | 30 160 356        | 27 093 032        |

|  | 2018              | 2017              |
|--|-------------------|-------------------|
| <b>Rentekostnad og forventet avkastning</b>          |                   |                   |
| <b>Rentekostnad i endring av DBO</b>                 | <b>303 718</b>    | <b>379 612</b>    |
| Rentekostnad av DBO                                  | 299 196           | 377 508           |
| Rentekostnad av bevegelser                           | (484)             | (5 250)           |
| Arbeidsgiveravgift                                   | 5 007             | 7 354             |
| <hr/>  |                   |                   |
| Rentekostnad   | 303 718           | 379 612           |
| <br>   |                   |                   |
| <b>Forventet avkastning i endring pensjonsmidler</b> | <b>235 006</b>    | <b>281 064</b>    |
| Forventet avkastning av pensjonsmidler               | 398 766           | 459 720           |
| Forventet avkastning av bevegelser                   | 22 914            | (18 673)          |
| Administrasjonskostnader                             | 0                 | 0                 |
| Forvaltningskostnader                                | (186 674)         | (159 983)         |
| <hr/>  |                   |                   |
| <b>Forventet avkastning</b>                          | <b>235 006</b>    | <b>281 064</b>    |
| <br>   |                   |                   |
| <b>Demografiske data</b>                             | <b>31.12.2018</b> | <b>31.12.2017</b> |
| <b>Yrkesaktive</b>                                   |                   |                   |
| Antall yrkesaktive                                   | 149               | 147               |
| Gjennomsnittsalder - yrkesaktive                     | 44,67             | 44,21             |
| Sum lønn   | 89 952 586        | 84 918 982        |
| Gjennomsnitt lønn                                    | 603 709           | 577 680           |
| Sum pensjonsgrunnlag                                 |                   |                   |
| Gjennomsnitt pensjonsgrunnlag                        |                   |                   |
| <br>   |                   |                   |
| <b>Pensjonister inkl. uføre</b>                      |                   |                   |
| Antall pensjonister                                  | 6                 | 5                 |
| Gj.sn.alder - pensjonister inkl. uføre               | 62,6              | 59,6              |
| DBO  | 6 451 215         | 5 920 384         |



## Note 5 - Varige driftsmidler og immaterielle eiendeler

| Morselskap                       | Lisenser og utviklingskostnader | Bygninger        | Driftsløsøre, inventar | SUM               |
|----------------------------------|---------------------------------|------------------|------------------------|-------------------|
| Anskaffelseskost 01.01           | 3 148 757                       | 1 729 893        | 3 044 208              | 7 922 858         |
| Tilgang driftsmidler i året      | 445 378                         | 6 112 201        | 676 362                | 7 233 940         |
| Avgang driftsmidler i året       |                                 |                  |                        | 0                 |
| <b>Anskaffelseskost 31.12</b>    | <b>3 594 134</b>                | <b>7 842 093</b> | <b>3 720 571</b>       | <b>15 156 798</b> |
|                                  |                                 |                  |                        | 0                 |
| Avskrivninger 01.01              | 805 974                         | 1 628 594        | 2 391 192              | 4 825 760         |
| Avgang avskr. solgte driftsm.    | 0                               | 0                | 0                      | 0                 |
| Avskrivninger i år               | 524 093                         | 7 037            | 358 774                | 889 904           |
| Nedskrivning i år                | 205 198                         | -                | -                      | 205 198           |
| <b>Akk. av- og nedskr. 31.12</b> | <b>1 535 265</b>                | <b>1 635 631</b> | <b>2 749 966</b>       | <b>5 920 862</b>  |
|                                  |                                 |                  |                        | 0                 |
| <b>Balanseført verdi 31.12</b>   | <b>2 058 870</b>                | <b>6 206 462</b> | <b>970 605</b>         | <b>9 235 937</b>  |
| Avskrivningssats                 | 10% - 33%                       | 4% - 33%         | 15% - 33%              |                   |
| Avskrivningsmetode               | Lineær                          | Lineær           | Lineær                 |                   |

| Konsern                          | Lisenser og utviklingskostnader | Bygninger          | Tomter            | Driftsløsøre, inventar | SUM                |
|----------------------------------|---------------------------------|--------------------|-------------------|------------------------|--------------------|
| Anskaffelseskost 01.01           | 20 034 073                      | 205 092 321        | 23 542 415        | 16 938 996             | 265 607 806        |
| Overføring                       |                                 | -                  |                   |                        | -                  |
| Justering fradragssnøkkel mva.   |                                 |                    |                   | 0                      | 0                  |
| Tilgang driftsmidler i året      | 2 373 718                       | 6 353 937          | 3 210             | 2 141 430              | 10 872 296         |
| Avgang driftsmidler i året       | 0                               |                    |                   |                        | 0                  |
| <b>Anskaffelseskost 31.12</b>    | <b>22 407 792</b>               | <b>211 446 259</b> | <b>23 545 625</b> | <b>19 080 426</b>      | <b>276 480 102</b> |
|                                  |                                 |                    |                   |                        | -                  |
| Avskrivninger 01.01              | 11 768 475                      | 26 638 666         | -                 | 12 892 715             | 51 299 856         |
| Avgang avskr. solgte driftsm.    | -                               | -                  |                   | -                      | -                  |
| Avskrivninger i år               | 2 798 253                       | 4 942 901          |                   | 1 463 978              | 9 205 132          |
| Nedskrivning i år                | 205 198                         | -                  |                   | -                      | 205 198            |
| <b>Akk. av- og nedskr. 31.12</b> | <b>14 771 925</b>               | <b>31 581 567</b>  | <b>-</b>          | <b>14 356 693</b>      | <b>60 710 186</b>  |
|                                  |                                 |                    |                   |                        | -                  |
| <b>Balanseført verdi 31.12</b>   | <b>7 635 865</b>                | <b>179 864 692</b> | <b>23 545 625</b> | <b>4 723 737</b>       | <b>215 769 920</b> |
| Avskrivningssats                 | 10%-33%                         | 2%-33%             | 0,0%              | 15%-33%                |                    |
| Avskrivningsmetode               | Lineær                          | Lineær             |                   | Lineær                 |                    |

## Note 6 - Fordringer som forfaller senere enn 1 år

Det er ingen fordringer som forfaller senere enn 1 år.

## Note 7 - Gjeld som forfaller mer enn 5 år etter regnskapsåret.

Av selskapets gjeld forfaller 45 000 000 til betaling mer enn 5 år frem i tid.

Av konsernets gjeld forfaller kr 146 811 088 til betaling mer enn 5 år frem i tid.

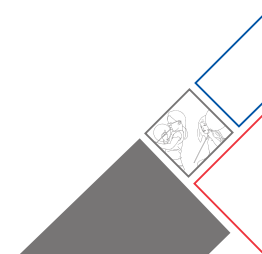
## Note 8 - Pantstillelser og garantier

PBL og konsernet

PBL har en garantiforpliktelse på kr. 608 900 knyttet til egen husleiekontrakt.

PBL Huset AS har stilt med panterett i eiendommen med kr 170 000 000,-, i driftstilbehør med kr 10 000 000 og i kundefordringer med kr 10 000 000 til Sparebank 1 Nord-Norge.

|   |                    |
|---|--------------------|
| Pantesikret gjeld pr 31.12.2018                       | 126 051 848        |
| Bokført verdi av eiendeler som er stilt med sikkerhet |                    |
| Tomt  | 23 545 625         |
| Bygg  | 173 073 820        |
| <b>Sum</b>  | <b>196 619 445</b> |



## Note 9 - Skatt

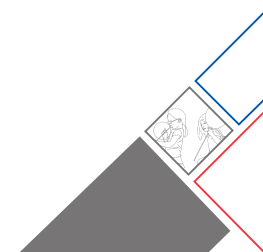
Den skattepliktige aktiviteten i forbundet knytter seg i all hovedsak til bistand som går utover de tjenestene som er definert innenfor medlemskontingenten.

| <b>Morselskap</b>   | <b>2018</b>       | <b>2017</b>       |
|---|-------------------|-------------------|
| Årets skattekostnad fremkommer slik:                          |                   |                   |
| Betalbar skatt på årets resultat                              | 67 091            | 69 650            |
| Formuesskatt  | 0                 | 0                 |
| Endring utsatt skatt  | 0                 | 0                 |
| <b>Årets totale skattekostnad</b>                             | <b>67 091</b>     | <b>69 650</b>     |
| Grunnlag betalbar skatt fremkommer slik:                      |                   |                   |
| Ordinært resultat før skattekostnad                           | 291 627           | 290 246           |
| Permanente forskjeller  | 71                | -36               |
| Endring midlertidige forskjeller                              | 0                 | 0                 |
| Avskåret rentefradrag   | 0                 | 0                 |
| Benyttet fremførbart underskudd                               | 0                 | 0                 |
| <b>Grunnlag betalbar skatt</b>                                | <b>291 698</b>    | <b>290 210</b>    |
| <b>Betalbar skatt på årets resultat (23 %)</b>                | <b>67 091</b>     | <b>69 650</b>     |
|   | <b>31.12.2018</b> | <b>31.12.2017</b> |
| <b>Betalbar skatt i balansen fremkommer slik:</b>             |                   |                   |
| Betalbar skatt på årets resultat                              | 67 091            | 69 650            |
| Formuesskatt  | 0                 | 0                 |
| Sum betalbar skatt  | 67 091            | 69 650            |
| <b>Spesifikasjon av gr.lag for utsatt skatt/skattefordel:</b> |                   |                   |
| <b>Forskjeller som utlignes:</b>                              |                   |                   |
|   | <b>2018</b>       | <b>2017</b>       |
| Varige driftsmidler   | 0                 | 0                 |
| Fordringer  | 0                 | 0                 |
| Pensjoner   | 0                 | 0                 |
| Avsetninger   | 0                 | 0                 |
| Underskudd til fremføring                                     | 0                 | 0                 |
| <b>Sum</b>  | <b>0</b>          | <b>0</b>          |
| <b>Utsatt skatt/ Utsatt skattefordel (-)</b>                  | <b>0</b>          | <b>0</b>          |



**Konsern**

|   | 2018              | 2017              |
|---|-------------------|-------------------|
| Årets skattekostnad fremkommer slik:  |                   |                   |
| Betalbar skatt på årets resultat  | 209 792           | 753 096           |
| Formuesskatt  | 0                 | 0                 |
| Endring utsatt skatt  | 1 492 605         | 941 282           |
| <b>Årets totale skattekostnad</b>   | <b>1 702 394</b>  | <b>1 694 379</b>  |
| Grunnlag betalbar skatt fremkommer slik:  |                   |                   |
| Ordinært resultat før skattekostnad   | 5 951 614         | 8 026 151         |
| Resultat fra skattefri virksomhet   | 685 193           | -1 429 713        |
| <b>Resultat fra skattepliktig virksomhet</b>  | <b>6 636 807</b>  | <b>6 596 438</b>  |
| Permanente forskjeller  | 654 528           | 91 891            |
| Endring midlertidige forskjeller  | -14 923           | -524 903          |
| Avskåret rentefradrag   | 102 962           | 273 669           |
| Benyttet fremførbart underskudd   | -6 467 243        | -2 631 105        |
| <b>Grunnlag betalbar skatt</b>  | <b>912 131</b>    | <b>3 805 990</b>  |
| Selskap med skattepliktig overskudd   | 912 132           | 3 137 907         |
| Selskap med skattpliktig underskudd   | 0                 | -831 917          |
| <b>Betalbar skatt på årets resultat (23 %)</b>                                      | <b>209 792</b>    | <b>753 097</b>    |
| <b>Forlaring hvorfor årets skattekostnad ikke utgjør 23 % av resultat før skatt</b> |                   |                   |
| Beregnet skatt av ordinært resultat   | 1 526 466         | 1 583 145         |
| Skatteeffekt av permanente forskjeller  | 150 541           | 22 054            |
| Formuesskatt  | 0                 | 0                 |
| Skatteeffekt av endring fra 23 % til 22 % utsatt skatt på midlertidige fors         | 25 388            | 104 180           |
| Skattekostnad knyttet til avsåret rentefradrag                                      | 0                 | 0                 |
| Skatteeffekt konsernbidrag endring fra 23 % til 22 % utsatt skatt                   | 0                 | -15 000           |
| <b>Beregnet skattekostnad</b>   | <b>1 702 394</b>  | <b>1 694 379</b>  |
|   | <b>31.12.2018</b> | <b>31.12.2017</b> |
| <b>Betalbar skatt i balansen fremkommer slik:</b>                                   |                   |                   |
| Betalbar skatt på årets resultat  | 209 792           | 753 097           |
| Formuesskatt  | 0                 | 0                 |
| Sum betalbar skatt  | 209 792           | 753 097           |



**Spesifikasjon av gr.lag for utsatt skatt/skattefordel:****Forskjeller som utlignes:**

|   | <b>2018</b>       | <b>2017</b>        |
|---|-------------------|--------------------|
| Varige driftsmidler                           | 13 857 607        | 13 962 324         |
| Fordringer                                    | -35 000           | -100 000           |
| Pensjoner                                     | 1 347 953         | 1 293 313          |
| Avsetninger                                   | 0                 | 0                  |
| Underskudd til fremføring                     | -17 332 719       | -23 799 961        |
| Avskåret rente                                | -7 231 147        | -7 128 185         |
| <b>Sum</b>                                    | <b>-9 393 306</b> | <b>-15 772 509</b> |
| Forskjeller som ikke utlignes                 | 6 854 516         | 6 854 516          |
| Grunnlag for beregning av utsatt skattefordel | -2 538 790        | -8 917 993         |
| <b>Utsatt skatt/ Utsatt skattefordel (-)</b>  | <b>-558 534</b>   | <b>-2 051 138</b>  |

Utsatt skattefordel knyttet til avskårrede renter for 2014, 2015 og 2016 i PBL Huset AS er kostnadsført, da det er usikkert om selskapet vil kunne klare å utnytte disse.

Øvrig utsatt skattefordel er balanseført siden denne forventes å kunne utnyttes i fremtidige overskudd ved driften.

**Note 10 - Spesifikasjon av salgsinntekter****PBL****Virksomhetsområde**

|                       | <b>2018</b>       | <b>2017</b>       |
|-----------------------|-------------------|-------------------|
| Kontingenter          | 30 887 423        | 29 373 353        |
| Kurs og konferanser   | 812 673           | 804 744           |
| Provisjonsinntekter   | 10 320 110        | 10 287 432        |
| Andre driftsinntekter | 21 001 185        | 19 087 701        |
|                       | <b>63 021 392</b> | <b>59 553 229</b> |

Salgsinntektene er i sin helhet relatert til leveranser i Norge.

I andre driftsinntekter ligger også inntekter fakturert datterselskaper, som elimineres i konsernregnskapet

**Konsern****Virksomhetsområde**

|                             | <b>2018</b>        | <b>2017</b>        |
|-----------------------------|--------------------|--------------------|
| Kontingenter                | 30 887 423         | 29 373 353         |
| Kurs og konferanser         | 8 178 197          | 8 492 805          |
| Salg produkter og annet     | 38 475 252         | 31 115 535         |
| Provisjoner                 | 17 084 356         | 16 176 935         |
| Salg regnskapstjenester     | 55 697 661         | 49 099 341         |
| Salg bedriftshelsetjenester | 18 659 534         | 18 728 963         |
| Husleieinntekter            | 6 908 192          | 7 180 321          |
| Andre driftsinntekter       | 12 790 485         | 14 137 322         |
|                             | <b>188 681 100</b> | <b>174 304 575</b> |

## Note 11 - Bankinnskudd

### Morselskap

I posten inngår bundet bankinnskudd vedrørende skattetrekk med kr 2 762 877.

### Konsern

I posten inngår bundet bankinnskudd vedrørende skattetrekk med kr 5 477 920.

## Note 12 - Aksjer i datterselskap

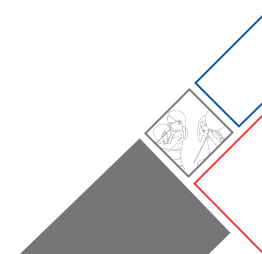
### Selskap eid av PBL

|   | Forretningskontor | Eierandel | Årsresultat | Egenkapital | Bokført verdi på aksjene |
|---|-------------------|-----------|-------------|-------------|--------------------------|
| PBL Medlemsservice AS<br><i>PBL eier 100% av aksjene i PBL Medlemsservice AS</i>  | Bodø              | 1         | 2 344 812   | 13 717 902  | 1 321 200                |
| PBL Huset AS<br><i>PBL eier 100% av aksjene i PBL-Huset AS</i>  | Bodø              | 1         | 2 490 466   | 54 739 852  | 61 700 000               |
| Nasjonalt kunnskapssenter<br>for barnehager AS<br><i>PBL eier 100% av aksjene i Nasjonalt kunnskapssenter for barnehager AS</i> | Bodø              | 1         | -1 668 726  | -994 849    | 2 000 000                |

### Selskap eid av PBL Medlemsservice AS

|  | Forretningskontor | Eierandel | Årsresultat | Egenkapital | Bokført verdi på aksjene |
|--|-------------------|-----------|-------------|-------------|--------------------------|
| PBL Regnskap AS<br><i>PBL Medlemsservice AS eier 100% av aksjene i PBL Regnskap AS</i>                           | Bodø              | 1         | 40 936      | 3 448 775   | 810 000                  |
| PBL Bedriftshelsetjeneste AS<br><i>PBL Medlemsservice AS eier 100% av aksjene i PBL Bedriftshelsetjeneste AS</i> | Bodø              | 1         | 110 826     | 1 141 516   | 4 765 396                |
| PBL Konferansesenter AS<br><i>PBL Medlemsservice AS eier 100% av aksjene i PBL Konferansesenter AS</i>           | Bodø              | 1         | -9 364      | 98 348      | 1 000 000                |

Samtlige selskaper konsolideres i konsernregnskapet.



## Note 13 - Mellomværende konsernselskap og konserntransasjoner

|                        | 2 018      | 2 017      |
|------------------------|------------|------------|
| Kundefordringer        | 656 801    | 824 683    |
| Kortsiktig fordringer  | 15 497 049 | 12 187 968 |
| Leverandørgjeld        | 100 419    | 609 451    |
| Annen kortsiktig gjeld | 74 998     | 25 202     |

### Salg av varer og tjenester til konsernselskaper

| Selskap                                     | Relasjon            | Gjelder                    | Beløp     |
|---|---------------------|----------------------------|-----------|
| PBL Medlemsservice AS                       | Datterselskap       | Administrasjonskostnader   | 2 506 208 |
| PBL Medlemsservice AS                       | Datterselskap       | Salg av tjenester          | 504 771   |
| PBL Regnskap AS                             | Datterdatterselskap | Administrasjonskostnader   | 2 041 419 |
| PBL Bedriftshelsetjeneste AS                | Datterdatterselskap | Administrasjonskostnader   | 1 260 470 |
| PBL Bedriftshelsetjeneste AS                | Datterdatterselskap | Husleie og felleskostnader | 155 032   |
| PBL Huset AS                                | Datterselskap       | Administrasjonskostnader   | 238 877   |
| PBL Konferansesenter AS                     | Datterdatterselskap | Administrasjonskostnader   | 401 490   |
| Nasjonalt kunnskapssenter for barnehager AS | Datterselskap       | Administrasjonskostnader   | 1 442 933 |
| Nasjonalt kunnskapssenter for barnehager AS | Datterselskap       | Husleie og felleskostnader | 88 856    |

### Kjøp av varer og tjenester fra konsernselskaper

| Selskap                                     | Relasjon            | Gjelder                    | Beløp     |
|---|---------------------|----------------------------|-----------|
| PBL Medlemsservice AS                       | Datterselskap       | Datakostnader              | 1 741 756 |
| PBL Medlemsservice AS                       | Datterselskap       | Kjøp av tjenester          | 3 789 843 |
| PBL Huset AS                                | Datterselskap       | Husleie og felleskostnader | 3 141 523 |
| PBL Huset AS                                | Datterselskap       | Øvrige kostnader           | 264 042   |
| PBL Konferansesenter AS                     | Datterdatterselskap | Kantinetjenester           | 766 632   |
| PBL Konferansesenter AS                     | Datterdatterselskap | Leie møterom               | 67 684    |
| PBL Konferansesenter AS                     | Datterdatterselskap | Tilskudd                   | 193 606   |
| Nasjonalt kunnskapssenter for barnehager AS | Datterselskap       | Kjøp av tjenester          | 347 587   |
| Nasjonalt kunnskapssenter for barnehager AS | Datterselskap       | Tilskudd                   | 300 000   |

Øvrige kostnader fra PBL Huset AS omfatter strøm og renhold.

### Renteinntekter/-kostnader fra konsernselskaper

| Selskap                                     | Relasjon            | Gjelder                       | Beløp |
|---|---------------------|-------------------------------|-------|
| PBL Medlemsservice AS                       | Datterselskap       | Renteinntekt på mellomregning | 2 768 |
| PBL Regnskap AS                             | Datterdatterselskap | Renteinntekt på mellomregning | 1 192 |
| PBL Bedriftshelsetjeneste AS                | Datterdatterselskap | Renteinntekt på mellomregning | 2 086 |
| PBL Huset AS                                | Datterselskap       | Renteinntekt på lån           | 5 512 |
| Nasjonalt kunnskapssenter for barnehager AS | Datterselskap       | Renteinntekt på lån           | 3 575 |

PBL har konsernets adm. kostnader og fordeler kostnadene til datterselskapene etter avtalt fordelingsnøkkel som vurderes årlig. PBL blir belastet konsernets drift av data ut ifra en avtalt fordelingsnøkkel som vurderes årlig.

PBL disponerer to ulike fond: AFP og OU. Disse er holdt utenfor både i morselskapet og i konsernregnskapets konsolidering.

#### AFP og OU fondene

|  | 2018       | 2017       |
|--|------------|------------|
| PBL sin kortsiktige gjeld til AFP fondet | 64 553 924 | 54 249 306 |

Etter satser får PBL administrasjoninntekter til å dekke drifts- og adm. kostnadene til fondet. Utgjør i 2018 kr 4 288 476.

PBL trådte 1. juli 2015 inn i lånet som AFP-fondet hadde mot PBL Huset AS.

|                | 2018       | 2017       |
|----------------|------------|------------|
| Lån til PBL    | 45 000 000 | 47 265 744 |
| Renter fra PBL | 612 814    | 614 455    |

|                             | 2018      | 2017      |
|-----------------------------|-----------|-----------|
| PBL sin gjeld til OU-fondet | 5 700 086 | 5 548 246 |

|                              | 2018      | 2017    |
|------------------------------|-----------|---------|
| Adm. inntekter fra OU-fondet | 1 010 032 | 981 760 |

PBL får 15% av OU-fondets årsinntekt for å dekke drifts- og administrasjonsutgifter til fondet.

PBL står oppført som eier av flerkontosystemet i banken hvor driftskonti til konsernet inngår. Saldo konti til datterselskapene er ført som mellomregning mot morselskap. Saldo utgjør kr 10 173 405 (fordring) i 2018 og kr 8 232 382 i 2017.

## Note 14 - Kontantstrømoppstilling

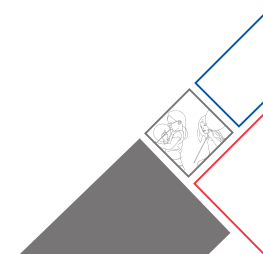
Kontantstrømoppstillingen presenteres etter følgende inndeling:

- Operasjonelle aktiviteter
- Investeringsaktiviteter
- Finansieringsaktiviteter

Operasjonelle aktiviteter er de aktiviteter som inngår som del av selskapets vare- og tjenestekretsløp, samt andre aktiviteter som ikke naturlig lar seg definere som investerings- og finansieringsaktiviteter.

Investeringsaktiviteter inkluderer kjøp og salg av eiendeler som ikke er å betrakte som kontantekvivalenter, og som ikke inngår som del av foretaltes vare- og tjenestekretsløp. Investering i varige driftsmidler presenteres i kontantstrømanalysen brutto, før fradrag for eventuell investeringstilskudd.

Finansieringsaktiviteter inkluderer opptak og nedbetaling av lån, samt innhenting og betjening av egenkapitalen.



## Note 15 - Andre aksjer

### Private Barnehagers Landsforbund

Andel i Vågønes Barnehage

Andel i Barnehagekompaniet

**kostpris kr**

26 800

15 000

### Konsern

Andel i Vågønes Barnehage

Andel i Barnehagekompaniet

Andel/medlemskap i Bodø Gårdeierforening

**kostpris kr**

26 800

15 000

5 000

## Note 16 - Langsiktige leiekontrakter

Konsernet har interne leiekontrakter i eget bygg.

## Note 17 - Avsetninger til tap

Selskapet/konsernet har ingen avsetninger til tap.

## Note 18 - Fond for avtalefestet pensjon

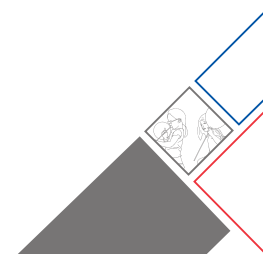
PBL administrerer et fond for avtalefestet pensjon for medlemmene.

Fondet er ikke konsolidert i konsernregnskapet, og av denne grunn blir ikke fordringer eller gjeld eliminert mot PBL.

Nedenfor vises resultatregnskapet og balansen til fondet

| <b>Resultatregnskap</b>             | <b>2018</b>        | <b>2017</b>        |
|-------------------------------------|--------------------|--------------------|
| <b>Inntekter:</b>                   |                    |                    |
| Innbetaling til ordning             | 83 930 463         | 73 194 359         |
| <b>Driftskostnader:</b>             |                    |                    |
| Utbetalt pensjon, inkl seniorvedtak | 76 709 971         | 62 335 881         |
| Administrasjonshonorar              | 4 288 476          | 3 952 316          |
| Andre driftskostnader               | 95 659             | -                  |
| <b>Sum driftsresultat</b>           | <b>2 836 357</b>   | <b>6 906 162</b>   |
| Renteinntekter bank                 | 134 871            | 77 620             |
| Renteinntekter lån PBL/PBL-Huset AS | 612 814            | 615 010            |
| <b>Resultat</b>                     | <b>3 584 042</b>   | <b>7 598 791</b>   |
| <b>Balanse</b>                      |                    |                    |
| <b>Eiendeler:</b>                   |                    |                    |
| Fordring PBL                        | 64 553 924         | 54 249 306         |
| Lån til PBL                         | 45 000 000         | 47 265 744         |
| Mellomregning PBL                   | 639 302            | 640 943            |
| Andre fordringer                    | 72 897             | -                  |
| Bankinnskudd                        | 7 733 117          | 5 285 192          |
| <b>Sum eiendeler</b>                | <b>117 999 241</b> | <b>107 441 185</b> |
| <b>Egenkapital</b>                  |                    |                    |
| AFP-fond                            | 77 321 376         | 77 172 096         |
| Annen kortsiktig gjeld              | 14 162 422         | 7 188 408          |
| Periodiserte AFP 01.01.-30.04.2019  | 26 515 443         | 23 080 681         |
| <b>Sum gjeld og egenkapital</b>     | <b>117 999 241</b> | <b>107 441 185</b> |
|                                     | -                  | -                  |

Administrasjonskostnadene gjelder godtgjørelse til PBL for administrasjon av ordningen, og er beregnet iht. vedtak i styret. Fordring mot PBL skyldes at midler vedrørende innkrevde AFP-midler ikke er overført fra bankkonto i PBL til bankkonto i AFP-fondet pr. 31.12.2018. Det er periodisering av inntekten på kr 26 515 443 som gjelder AFP-inntekter fra 01.01.19 til 30.04.19.



## Note 19 - Opplysnings- og utviklingsfond

PBL administrerer et opplysnings- og utviklingsfond.

Fondet er ikke konsolidert i konsernregnskapet, og av denne grunn blir ikke fordringer eller gjeld eliminert mot PBL.

Nedenfor vises resultatregnskapet og balansen til fondet:

| <b>Resultatregnskap</b>         | <b>2018</b>       | <b>2017</b>       |
|---------------------------------|-------------------|-------------------|
| <b>Inntekter:</b>               |                   |                   |
| Innbetaling til ordning         | 6 733 546         | 6 545 067         |
| <b>Driftskostnader:</b>         |                   |                   |
| Administrasjonshonorar          | 1 010 032         | 981 760           |
| Støtte til kurs                 | 334 441           | 488 550           |
| Støtte til barnehager           | 1 995 242         | 1 817 828         |
| Støtte til organisasjonene      | 2 000 198         | 1 947 157         |
| Støtte til PBL og annet         | 3 400 000         | 2 800 000         |
| Andre driftskostnader           | 23 428            | 17 286            |
| Renteinntekter bank             | 3 223             | 38 704            |
| <b>Resultat</b>                 | <b>-2 026 572</b> | <b>-1 468 810</b> |
| <b>Balanse</b>                  |                   |                   |
| <b>Eiendeler:</b>               |                   |                   |
| Andre kortsiktige fordringer    | 0                 | 0                 |
| Mellomregning PBL               | 5 700 086         | 5 548 246         |
| Bankinnskudd                    | 4 904 393         | 7 133 763         |
| <b>Sum eiendeler</b>            | <b>10 604 478</b> | <b>12 682 009</b> |
| <b>Egenkapital og gjeld:</b>    |                   |                   |
| OU- fondet organisasjonene      | 2 000 198         | 1 947 157         |
| OU- fondet PBL                  | 4 138 470         | 5 871 102         |
| OU- fondet felles               | 3 954 560         | 4 248 500         |
| Kortsiktig gjeld til barnehager | 511 250           | 615 250           |
| <b>Sum egenkapital og gjeld</b> | <b>10 604 478</b> | <b>12 682 010</b> |

Administrasjonskostnadene gjelder godtgjørelse til PBL for administrasjon av ordningen, og er beregnet iht. vedtak i styret.

Vedtak i styret har bestemt en deling av inntektene:

OU- fondet organisasjonene (35%),

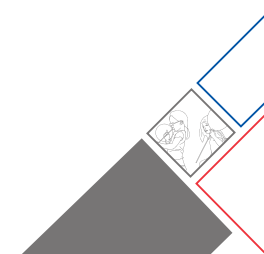
OU- fondet PBL (35%) og

OU- fondet felles (30%)



## Kontantstrømoppstilling

| PBL               |                   |   | Konsern            |                   |
|-------------------|-------------------|---|--------------------|-------------------|
| 2018              | 2017              |   | 2018               | 2017              |
|                   |                   | Kontantstrøm fra operasjonelle aktiviteter              |                    |                   |
| 1 275 160         | 2 206 774         | Resultat før skattekostnad                              | 5 951 614          | 8 026 151         |
| -69 650           | -29 211           | Periodens betalte skatt                                 | -753 097           | -1 099 386        |
|                   |                   | Gevinst/tap ved salg av driftsmidler                    |                    |                   |
| 1 095 102         | 772 889           | Ordinære avskrivninger og nedskrivninger                | 9 410 331          | 8 775 460         |
| -116 180          | -130 003          | Endring pensjonsforpliktelse                            | -161 533           | -62 036           |
| -38 100           |                   | Endring i varebeholdning                                | -172 652           | 7 154             |
| 5 692 826         | -5 288 273        | Endring i kundefordringer                               | 5 906 096          | -5 923 124        |
| -379 264          | -723 718          | Endring i leverandørgjeld                               | -402 608           | 2 063 731         |
| 16 014 421        | 20 909 060        | Endring i andre tidsavgrensningsposter                  | 11 440 776         | 15 625 275        |
|                   |                   | Poster klassifisert som investeringsaktivitet           |                    |                   |
| <b>23 474 315</b> | <b>17 717 518</b> | <b>Netto kontantstrøm fra operasjonelle aktiviteter</b> | <b>31 218 927</b>  | <b>27 413 225</b> |
|                   |                   | <b>Kontantstrøm fra investeringsaktiviteter</b>         |                    |                   |
| -7 233 940        | -1 536 332        | Utbetalinger ved kjøp av varige driftsmidler            | -10 872 296        | -6 053 836        |
| 0                 | 0                 | Utbetalinger ved kjøp av aksjer                         |                    |                   |
| 0                 | 0                 | Innbetalinger ved salg av varige driftsmidler           |                    |                   |
| 0                 | 0                 | Innbetalinger utlån                                     | 0                  | 0                 |
|                   |                   | Omklassifisering aksjer                                 | 0                  | 0                 |
| 0                 | 0                 | Kostnadsføring tidligere aktivert driftsmiddel          | 0                  | 0                 |
| <b>-7 233 940</b> | <b>-1 536 332</b> | <b>Netto kontantstrøm fra investeringsaktiviteter</b>   | <b>-10 872 296</b> | <b>-6 053 836</b> |
|                   |                   | <b>Kontantstrøm fra finansieringsaktiviteter</b>        |                    |                   |
|                   |                   | Endring i kassekreditt                                  | 0                  | 0                 |
|                   |                   | Innbetalinger ved oppgjør fond                          | 0                  | 0                 |
| -2 265 744        |                   | Utbetalinger ved nedbetaling langsiktig gjeld           | -7 113 896         | -5 008 500        |
|                   |                   | Utbetaling av utbytte                                   | 0                  | 0                 |
| <b>-2 265 744</b> | <b>0</b>          | <b>Netto kontantstrøm fra finansieringsaktiviteter</b>  | <b>-7 113 896</b>  | <b>-5 008 500</b> |
| 13 974 631        | 16 181 186        | Netto endring av kontanter og kontantekviv.             | 13 232 735         | 16 350 889        |
| 57 314 774        | 41 133 589        | Kontanter og kontantekvivalenter pr. 1.1                | 61 076 143         | 44 725 255        |
| <b>71 289 406</b> | <b>57 314 774</b> | <b>Kontanter og kontantekvivalenter pr.31.12.</b>       | <b>74 308 882</b>  | <b>61 076 143</b> |
| 2 762 877         | 2 522 344         | Herav bundne innskudd                                   | 5 358 240          | 5 117 707         |





**KPMG AS**  
Jernbaneveien 85  
Postboks 1434  
8037 Bodø

Telephone +47 04063  
Fax +47 75 50 83 54  
Internet [www.kpmg.no](http://www.kpmg.no)  
Enterprise 935 174 627 MVA

Til styret/landsmøtet i PBL (Private Barnehagers Landsforbund)

### Uavhengig revisors beretning

#### Uttalelse om revisjonen av årsregnskapet

##### Konklusjon

Vi har revidert Private Barnehagers Landsforbunds årsregnskap som viser et overskudd i selskapsregnskapet på kr 1 208 069 og et overskudd i konsernregnskapet på kr 4 249 221. Årsregnskapet består av:

- selskapsregnskapet, som består av balanse per 31. desember 2018, resultatregnskap og kontantstrømoppstilling for regnskapsåret avsluttet per denne datoen og noter til årsregnskapet, herunder et sammendrag av viktige regnskapsprinsipper, og
- konsernregnskapet, som består av balanse per 31. desember 2018, resultatregnskap og kontantstrømoppstilling for regnskapsåret avsluttet per denne datoen og noter til årsregnskapet, herunder et sammendrag av viktige regnskapsprinsipper.

Etter vår mening:

- er årsregnskapet avgitt i samsvar med lov og forskrifter
- gir det medfølgende selskapsregnskapet et rettviseende bilde av den finansielle stillingen til Private Barnehagers Landsforbund per 31. desember 2018 og av selskapets resultater og kontantstrømmer for regnskapsåret som ble avsluttet per denne datoen i samsvar med regnskapslovens regler og god regnskapsskikk i Norge.
- gir det medfølgende konsernregnskapet et rettviseende bilde av den finansielle stillingen til konsernet Private Barnehagers Landsforbund per 31. desember 2018 og av konsernets resultater og kontantstrømmer for regnskapsåret som ble avsluttet per denne datoen i samsvar med regnskapslovens regler og god regnskapsskikk i Norge.

##### Grunnlag for konklusjonen

Vi har gjennomført revisjonen i samsvar med lov, forskrift og god revisjonsskikk i Norge, herunder de internasjonale revisjonsstandardene International Standards on Auditing (ISA-ene). Våre oppgaver og plikter i henhold til disse standardene er beskrevet i Revisors oppgaver og plikter ved revisjon av årsregnskapet. Vi er uavhengige av selskapet og konsernet slik det kreves i lov og forskrift, og har overholdt våre øvrige etiske forpliktelser i samsvar med disse kravene. Etter vår oppfatning er innhentet revisjonsbevis tilstrekkelig og hensiktsmessig som grunnlag for vår konklusjon.

KPMG AS, a Norwegian limited liability company and member firm of the KPMG network of independent member firms affiliated with KPMG International Cooperative ("KPMG International"), a Swiss entity.

Statsautoriserte revisorer - medlemmer av Den norske Revisorforening

Offices in:

|         |              |              |           |
|---------|--------------|--------------|-----------|
| Oslo    | Elverum      | Mo i Rana    | Stord     |
| Aita    | Finnsnes     | Molde        | Straume   |
| Arendal | Hamar        | Skien        | Tromsø    |
| Bergen  | Haugesund    | Sandefjord   | Trondheim |
| Bodø    | Knarvik      | Sandnessjøen | Tynset    |
| Drammen | Kristiansand | Slavanger    | Ålesund   |

### Øvrig informasjon

Ledelsen er ansvarlig for øvrig informasjon. Øvrig informasjon omfatter informasjon i årsrapporten bortsett fra årsregnskapet og den tilhørende revisjonsberetningen.

Vår uttalelse om revisjonen av årsregnskapet dekker ikke øvrig informasjon, og vi attesterer ikke den øvrige informasjonen.

I forbindelse med revisjonen av årsregnskapet er det vår oppgave å lese øvrig informasjon med det formål å vurdere hvorvidt det foreligger vesentlig inkonsistens mellom øvrig informasjon og årsregnskapet, kunnskap vi har opparbeidet oss under revisjonen, eller hvorvidt den tilsynelatende inneholder vesentlig feilinformasjon.

Dersom vi konkluderer med at den øvrige informasjonen inneholder vesentlig feilinformasjon er vi pålagt å rapportere det. Vi har ingenting å rapportere i så henseende.

### Styrets og daglig leders ansvar for årsregnskapet

Styret og daglig leder (ledelsen) er ansvarlig for å utarbeide årsregnskapet i samsvar med lov og forskrifter, herunder for at det gir et rettviseende bilde i samsvar med regnskapslovens regler og god regnskapsskikk i Norge. Ledelsen er også ansvarlig for slik intern kontroll som den finner nødvendig for å kunne utarbeide et årsregnskap som ikke inneholder vesentlig feilinformasjon, verken som følge av misligheter eller utilsiktede feil.

Ved utarbeidelsen av årsregnskapet er ledelsen ansvarlig for å ta standpunkt til selskapets og konsernets evne til fortsatt drift, og på tilbørlig måte å opplyse om forhold av betydning for fortsatt drift. Forutsetningen om fortsatt drift skal legges til grunn for årsregnskapet så lenge det ikke er sannsynlig at virksomheten vil bli avviklet.

### Revisors oppgaver og plikter ved revisjonen av årsregnskapet

Vårt mål med revisjonen er å oppnå betryggende sikkerhet for at årsregnskapet som helhet ikke inneholder vesentlig feilinformasjon, verken som følge av misligheter eller utilsiktede feil, og å avgi en revisjonsberetning som inneholder vår konklusjon. Betryggende sikkerhet er en høy grad av sikkerhet, men ingen garanti for at en revisjon utført i samsvar med lov, forskrift og god revisjonsskikk i Norge, herunder ISA-ene, alltid vil avdekke vesentlig feilinformasjon som eksisterer. Feilinformasjon kan oppstå som følge av misligheter eller utilsiktede feil. Feilinformasjon blir vurdert som vesentlig dersom den enkeltvis eller samlet med rimelighet kan forventes å påvirke økonomiske beslutninger som brukerne foretar basert på årsregnskapet.

Som del av en revisjon i samsvar med lov, forskrift og god revisjonsskikk i Norge, herunder ISA-ene, utøver vi profesjonelt skjønn og utviser profesjonell skepsis gjennom hele revisjonen. I tillegg:

- identifiserer og anslår vi risikoen for vesentlig feilinformasjon i regnskapet, enten det skyldes misligheter eller utilsiktede feil. Vi utformer og gjennomfører revisjonshandlinger for å håndtere slike risikoer, og innhenter revisjonsbevis som er tilstrekkelig og hensiktsmessig som grunnlag for vår konklusjon. Risikoen for at vesentlig feilinformasjon som følge av misligheter ikke blir avdekket, er høyere enn for feilinformasjon som skyldes utilsiktede feil, siden misligheter kan innebære samarbeid, forfalskning, bevisste utelatelser, uriktige fremstillinger eller overstyring av internkontroll.
- opparbeider vi oss en forståelse av den interne kontroll som er relevant for revisjonen, for å utforme revisjonshandlinger som er hensiktsmessige etter omstendighetene, men ikke for å gi uttrykk for en mening om effektiviteten av selskapets og konsernets interne kontroll.
- evaluerer vi om de anvendte regnskapsprinsippene er hensiktsmessige og om regnskapsestimatene og tilhørende noteopplysninger utarbeidet av ledelsen er rimelige.
- konkluderer vi på hensiktsmessigheten av ledelsens bruk av fortsatt drift-forutsetningen ved avleggelsen av regnskapet, basert på innhentede revisjonsbevis, og hvorvidt det foreligger vesentlig usikkerhet knyttet til hendelser eller forhold som kan skape tvil av betydning om



selskapets og konsernets evne til fortsatt drift. Dersom vi konkluderer med at det eksisterer vesentlig usikkerhet, kreves det at vi i revisjonsberetningen henleder oppmerksomheten på tilleggsopplysningene i regnskapet, eller, dersom slike tilleggsopplysninger ikke er tilstrekkelige, at vi modifiserer vår konklusjon om årsregnskapet og årsberetningen. Våre konklusjoner er basert på revisjonsbevis innhentet inntil datoen for revisjonsberetningen. Etterfølgende hendelser eller forhold kan imidlertid medføre at selskapet og konsernet ikke fortsetter driften.

- evaluerer vi den samlede presentasjonen, strukturen og innholdet, inkludert tilleggsopplysningene, og hvorvidt årsregnskapet representerer de underliggende transaksjonene og hendelsene på en måte som gir et rettviseende bilde.
- innhenter vi tilstrekkelig og hensiktsmessig revisjonsbevis vedrørende den finansielle informasjonen til enhetene eller forretningsområdene i konsernet for å kunne gi uttrykk for en mening om det konsoliderte regnskapet. Vi er ansvarlige for å lede, følge opp og gjennomføre konsernrevisjonen. Vi alene er ansvarlige for vår revisjonskonklusjon.

Vi kommuniserer med styret blant annet om det planlagte omfanget av revisjonen og til hvilken tid revisjonsarbeidet skal utføres. Vi utveksler også informasjon om forhold av betydning som vi har avdekket i løpet av revisjonen, herunder om eventuelle svakheter av betydning i den interne kontrollen.

## Uttalelse om andre lovmessige krav

### Konklusjon om årsberetningen

Basert på vår revisjon av årsregnskapet som beskrevet ovenfor, mener vi at opplysningene i årsberetningen om årsregnskapet, forutsetningen om fortsatt drift og forslaget til resultatdisponering er konsistente med årsregnskapet og i samsvar med lov og forskrifter.

### Konklusjon om registrering og dokumentasjon

Basert på vår revisjon av årsregnskapet som beskrevet ovenfor, og kontrollhandlinger vi har funnet nødvendig i henhold til internasjonal standard for attestasjonsoppdrag (ISAE) 3000 «Attestasjonsoppdrag som ikke er revisjon eller forenklet revisorkontroll av historisk finansiell informasjon», mener vi at ledelsen har oppfylt sin plikt til å sørge for ordentlig og oversiktlig registrering og dokumentasjon av selskapets regnskapsopplysninger i samsvar med lov og god bokføringskikk i Norge.

Bodø, 5. april 2019  
KPMG AS



John Eilif Johansen  
Statsautorisert revisor



KPMG AS  
Jernbaneveien 85  
Postboks 1434  
8037 Bodø

Telephone +47 04063  
Fax +47 75 50 83 54  
Internet www.kpmg.no  
Enterprise 935 174 627 MVA

Til styret/landsmøtet i PBL (Private Barnehagers Landsforbund)

### Uavhengig revisors beretning

#### Uttalelse om revisjonen av årsregnskapet

##### Konklusjon

Vi har revidert PBL (Private Barnehagers Landsforbunds) årsregnskap som viser et overskudd i selskapsregnskapet på kr 2 137 124 og et overskudd i konsernregnskapet på kr 6 331 772. Årsregnskapet består av:

- selskapsregnskapet, som består av balanse per 31. desember 2017, resultatregnskap og kontantstrømpoppstilling for regnskapsåret avsluttet per denne datoen og noter, herunder et sammendrag av viktige regnskapsprinsipper, og
- konsernregnskapet, som består av balanse per 31. desember 2017, resultatregnskap og kontantstrømpoppstilling for regnskapsåret avsluttet per denne datoen og noter, herunder et sammendrag av viktige regnskapsprinsipper.

Etter vår mening:

- er årsregnskapet avgitt i samsvar med lov og forskrifter
- gir det medfølgende selskapsregnskapet et rettviseende bilde av den finansielle stillingen til Private Barnehagers Landsforbund per 31. desember 2017 og av selskapets resultater og kontantstrømmer for regnskapsåret som ble avsluttet per denne datoen i samsvar med regnskapslovens regler og god regnskapsskikk i Norge.
- gir det medfølgende konsernregnskapet et rettviseende bilde av den finansielle stillingen til konsernet Private Barnehagers Landsforbund per 31. desember 2017 og av konsernets resultater og kontantstrømmer for regnskapsåret som ble avsluttet per denne datoen i samsvar med regnskapslovens regler og god regnskapsskikk i Norge.

##### Grunnlag for konklusjonen

Vi har gjennomført revisjonen i samsvar med lov, forskrift og god revisjonsskikk i Norge, herunder de internasjonale revisjonsstandardene International Standards on Auditing (ISA-ene). Våre oppgaver og plikter i henhold til disse standardene er beskrevet i Revisors oppgaver og plikter ved revisjon av årsregnskapet. Vi er uavhengige av selskapet og konsernet slik det kreves i lov og forskrift, og har overholdt våre øvrige etiske forpliktelser i samsvar med disse kravene. Etter vår oppfatning er innhentet revisjonsbevis tilstrekkelig og hensiktsmessig som grunnlag for vår konklusjon.

##### Øvrig informasjon

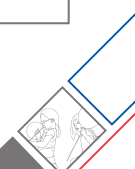
Ledelsen er ansvarlig for øvrig informasjon. Øvrig informasjon består av årsberetningen, men inkluderer ikke årsregnskapet og revisjonsberetningen.

KPMG AS is a Norwegian limited liability company and member firm of the KPMG network of independent member firms affiliated with KPMG International Cooperative ("KPMG International"), a Swiss entity.

Statsautoriserte revisorer - medlemmer av Den norske Revisorforbund

##### Offices in

|         |              |              |           |
|---------|--------------|--------------|-----------|
| Oslo    | Elverum      | Mo i Rana    | Sjost     |
| Alta    | Finnsnes     | Molde        | Straume   |
| Arendal | Hamar        | Skien        | Tromsø    |
| Bergen  | Haugesund    | Sandefjord   | Trondheim |
| Bodø    | Knaresvik    | Sandnessjøen | Tynset    |
| Drammen | Kristiansund | Stavanger    | Ålesund   |



Vår uttalelse om revisjonen av årsregnskapet dekker ikke øvrig informasjon, og vi attesterer ikke den øvrige informasjonen.

I forbindelse med revisjonen av årsregnskapet er det vår oppgave å lese øvrig informasjon med det formål å vurdere hvorvidt det foreligger vesentlig inkonsistens mellom øvrig informasjon og årsregnskapet, kunnskap vi har opparbeidet oss under revisjonen, eller hvorvidt den tilsynelatende inneholder vesentlig feilinformasjon.

Dersom vi konkluderer med at den øvrige informasjonen inneholder vesentlig feilinformasjon er vi pålagt å rapportere det. Vi har ingenting å rapportere i så henseende.

#### Styrets og daglig leders ansvar for årsregnskapet

Styret og daglig leder (ledelsen) er ansvarlig for å utarbeide årsregnskapet i samsvar med lov og forskrifter, herunder for at det gir et rettviseende bilde i samsvar med regnskapslovens regler og god regnskapsskikk i Norge. Ledelsen er også ansvarlig for slik intern kontroll som den finner nødvendig for å kunne utarbeide et årsregnskap som ikke inneholder vesentlig feilinformasjon, verken som følge av misligheter eller utilsiktede feil.

Ved utarbeidelsen av årsregnskapet er ledelsen ansvarlig for å ta standpunkt til selskapets og konsernets evne til fortsatt drift, og på tilbørlig måte å opplyse om forhold av betydning for fortsatt drift. Forutsetningen om fortsatt drift skal legges til grunn for årsregnskapet så lenge det ikke er sannsynlig at virksomheten vil bli avviklet.

#### Revisors oppgaver og plikter ved revisjonen av årsregnskapet

Vårt mål med revisjonen er å oppnå betryggende sikkerhet for at årsregnskapet som helhet ikke inneholder vesentlig feilinformasjon, verken som følge av misligheter eller utilsiktede feil, og å avgi en revisjonsberetning som inneholder vår konklusjon. Betryggende sikkerhet er en høy grad av sikkerhet, men ingen garanti for at en revisjon utført i samsvar med lov, forskrift og god revisjonsskikk i Norge, herunder ISA-ene, alltid vil avdekke vesentlig feilinformasjon som eksisterer. Feilinformasjon kan oppstå som følge av misligheter eller utilsiktede feil. Feilinformasjon blir vurdert som vesentlig dersom den enkeltvis eller samlet med rimelighet kan forventes å påvirke økonomiske beslutninger som brukerne foretar basert på årsregnskapet.

Som del av en revisjon i samsvar med lov, forskrift og god revisjonsskikk i Norge, herunder ISA-ene, utøver vi profesjonelt skjønn og utviser profesjonell skepsis gjennom hele revisjonen. I tillegg:

- identifiserer og anslår vi risikoen for vesentlig feilinformasjon i regnskapet, enten det skyldes misligheter eller utilsiktede feil. Vi utformer og gjennomfører revisjonshandlinger for å håndtere slike risikoer, og innhenter revisjonsbevis som er tilstrekkelig og hensiktsmessig som grunnlag for vår konklusjon. Risikoen for at vesentlig feilinformasjon som følge av misligheter ikke blir avdekket, er høyere enn for feilinformasjon som skyldes utilsiktede feil, siden misligheter kan innebære samarbeid, forfalskning, bevisste utelatelser, uriktige fremstillinger eller overstyring av intern kontroll.
- opparbeider vi oss en forståelse av den interne kontroll som er relevant for revisjonen, for å utforme revisjonshandlinger som er hensiktsmessige etter omstendighetene, men ikke for å gi uttrykk for en mening om effektiviteten av selskapets og konsernets interne kontroll.
- evaluerer vi om de anvendte regnskapsprinsippene er hensiktsmessige og om regnskapsestimaterne og tilhørende noteopplysninger utarbeidet av ledelsen er rimelige.
- konkluderer vi på hensiktsmessigheten av ledelsens bruk av fortsatt drift-forutsetningen ved avleggelsen av regnskapet, basert på innhentede revisjonsbevis, og hvorvidt det foreligger vesentlig usikkerhet knyttet til hendelser eller forhold som kan skape tvil av betydning om selskapets og konsernets evne til fortsatt drift. Dersom vi konkluderer med at det eksisterer vesentlig usikkerhet, kreves det at vi i revisjonsberetningen henleder oppmerksomheten på tilleggsopplysningene i regnskapet, eller, dersom slike tilleggsopplysninger ikke er tilstrekkelige, at vi modifierer vår konklusjon om årsregnskapet og årsberetningen. Våre konklusjoner er basert på revisjonsbevis innhentet inntil datoen for revisjonsberetningen.

Etterfølgende hendelser eller forhold kan imidlertid medføre at selskapet og konsernet ikke fortsetter driften.

- evaluerer vi den samlede presentasjonen, strukturen og innholdet, inkludert tilleggsopplysningene, og hvorvidt årsregnskapet representerer de underliggende transaksjonene og hendelsene på en måte som gir et rettviseende bilde.
- innhenter vi tilstrekkelig og hensiktsmessig revisjonsbevis vedrørende den finansielle informasjonen til enhetene eller forretningsområdene i konsernet for å kunne gi uttrykk for en mening om det konsoliderte regnskapet. Vi er ansvarlige for å lede, følge opp og gjennomføre konsernrevisjonen. Vi alene er ansvarlige for vår revisjonskonklusjon.

Vi kommuniserer med styret blant annet om det planlagte omfanget av revisjonen og til hvilken tid revisjonsarbeidet skal utføres. Vi utveksler også informasjon om forhold av betydning som vi har avdekket i løpet av revisjonen, herunder om eventuelle svakheter av betydning i den interne kontrollen.

#### Uttalelse om øvrige lovmessige krav

##### Konklusjon om årsberetningen

Basert på vår revisjon av årsregnskapet som beskrevet ovenfor, mener vi at opplysningene i årsberetningen om årsregnskapet, forutsetningen om fortsatt drift og forslaget til anvendelse av overskuddet er konsistente med årsregnskapet og i samsvar med lov og forskrifter.

##### Konklusjon om registrering og dokumentasjon

Basert på vår revisjon av årsregnskapet som beskrevet ovenfor, og kontrollhandlinger vi har funnet nødvendig i henhold til internasjonal standard for attestasjonsoppdrag (ISAE) 3000 «Attestasjonsoppdrag som ikke er revisjon eller forenklet revisorkontroll av historisk finansiell informasjon», mener vi at ledelsen har oppfylt sin plikt til å sørge for ordentlig og oversiktlig registrering og dokumentasjon av selskapets regnskapsopplysninger i samsvar med lov og god bokføringsskikk i Norge.

Bodø 20. april 2018  
KPMG AS



John Eilif Johansen  
Statsautorisert revisor



## Saker fremmet av styret eller medlemmer

- Forslag 1 Forslag om krav til bruk av offentlige tilskudd.**  
Fra Bjarne Stenersen, Skogstua barnehage.  
Vedlegg 2.1 - Forslag til vedtak og begrunnelse
- Forslag 2 Forslag til endringer av vedtektenes § 3, 4, 6 og 14, samt ny § 7.**  
Fra Rune Hoff Johannessen, Solvang barnehage, Bente Seierstad, Trollsteinen barnehage, Heidi Simensen, Liøya barnehage, Royne Berget, Smedhusåsen barnehage, Bjarne Stenersen, Skogstua barnehage, Eva Heum, Skattekista barnehage.  
Vedlegg 2.2.1 - Forslag til endring  
Vedlegg 2.2.2 - Begrunnelse for endring  
Vedlegg 2.7 - Vedtekter PBL
- Forslag 3 Forslag til endringer av vedtektenes § 3, 4, 6 og 14, samt ny § 7.**  
Fra Nina Reitan, Sylteren barnehage, Linn Almenningen, Barnetun barnehage, Vigdis Torgvær, Soltun barnehage, Siri Møller, Fjellsøya barnehage.  
Vedlegg 2.3 - Forslag til endring  
Vedlegg 2.7 - Vedtekter PBL
- Forslag 4 Forslag til endringer i vedtektenes § 3.**  
Fra styret i PBL.  
Vedlegg 2.4.1 - Forslag til endring  
Vedlegg 2.4.2 - Begrunnelse for endring  
Vedlegg 2.7 - Vedtekter PBL
- Forslag 5 Forslag til endringer i vedtektenes § 5.**  
Fra Robert Ullmann, stiftelsen Kanvas.  
Vedlegg 2.5 - Forslag til endring  
Vedlegg 2.7 - Vedtekter PBL
- Forslag 6 Forslag til endringer i vedtektenes § 5.**  
Fra Trygve W. Jordheim, Bjerkås barnehage.  
Vedlegg 2.6 - Begrunnelse og forslag til endring  
Vedlegg 2.7 - Vedtekter PBL



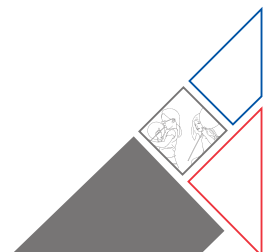


### Krav til bruk av offentlige tilskudd

Fra medlemmet Skogstua barnehage er det kommet forslag om vedtak vedrørende krav om bruk av offentlige tilskudd (vedlegg 2.1).

Innkomne forslag behandles av styret som gir sin anbefaling til landsmøtet.

Styret har behandlet denne saken og anbefaler landsmøtet å ikke støtte forslaget.



## Vedlegg 2.1

### Krav til bruk av offentlige tilskudd

Følgende tekst er sendt inn fra forslagsstiller(e):

#### **Forslag til vedtak:**

PBL skal i neste periode arbeide for en endring av barnehageloven slik at barnehageloven får et samsvarende punkt som Lov om frittstående skolar § 6-3. «Krav til bruken av offentlege tilskot og skolepengar».

#### **Begrunnelse:**

Hensikten med en endring er å sikre at alle tilskudd og foreldrebetalingar kommer barna til gode.

Bakgrunnen for forslaget er at Skogstua barnehage i møter med administrasjon og politisk ledelse i vår kommune stadig blir konfrontert med at de ikke ønsker å øke tilskudd til private barnehager siden dagens lovverk gir muligheter til utbytte. Barnehagen blir også møtt med en bekymring om at barnehageeiere som eier barnehager i flere kommuner bruker tilskudd fra vår kommune til å finansiere barnehager i en annen kommune. Siden en slik kryssfinansiering betyr at kommuner som ønsker å gi høye tilskudd til private barnehager i sin kommune i realiteten finansierer barnehager i kommuner som gir lave tilskudd. Motivasjonen for å satse på barnehager i egen kommune blir dermed lavere hvis tilskuddene brukes i en annen kommune.

Skogstua barnehage opplever at mulighetene for utbytte og kryssfinansiering får såpass stor plass i våre møter at det ofte kommer i veien for de sakene vi egentlig ønsker å løfte fram for administrasjon og politisk ledelse. Barnehagen ser derfor at det ville være til vår fordel om barnehageloven ble endret på dette punktet og vi ber om at PBL arbeider for en slik endring.

#### **Forslagstiller:**

Bjarne Stenersen  
Styreleder  
Skogstua barnehage SA i Tromsø

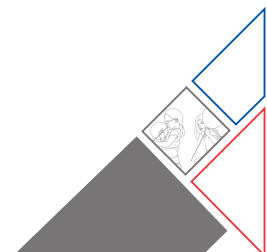
## LM-sak 2/19 - forslag 2

### Endringer av vedtektenes § 3, 4, 6 og 14, samt ny § 7

Fra medlemmene Solvang barnehage, Trollsteinen barnehage, Liøya barnehage, Smedhusåsen barnehage, Skogstua barnehage og Skattekista barnehage er det kommet forslag om endringer i vedtektenes § 3, 4, 6 og 14, samt ny § 7 (vedlegg 2.2.1, 2.2.2 og 2.7).

Innkomne forslag behandles av styret som gir sin anbefaling til landsmøtet.

Styret har behandlet denne saken og anbefaler landsmøtet å ikke støtte forslaget.



## Vedlegg 2.2.1

### Endringer av vedtektenes § 3, 4, 6 og 14, samt ny § 7

Følgende tekst er sendt inn fra forslagsstiller(e):

**Forslag som følger under skal realitetsbehandles av landsmøtet uavhengig av styrets formening om forslagene. Det er ikke anledning til å avvise forslag som er fremsatt på riktig måte etter vedtektene.**

Forslagsstillerne er innstilt på samarbeid og dialog med styret, direktøren og administrasjonen for å drøfte presiseringer og forbedringer av vedtektsforslagene i tiden frem mot utsending av sakspapirene til landsmøtet.

#### Forslag nye vedtekter PBL

Landsmøtet 27. og 28. mai 2019. **Rødt er endringsforslag. Blått er strykninger**  
Kun paragrafer som er foreslått endret er med i dette forslaget.

#### KAP. III Organisasjon

##### § 3 Landsmøtet

Landsmøtet er forbundets øverste myndighet.

Ordinært landsmøte avholdes hvert 2. år innen utgangen av mai måned, og innkalles med minst 2 – to – måneders varsel. **Lands**styret bestemmer tid og sted for møtet.

Når **Lands**styret har bestemt tidspunkt for landsmøtet, skal medlemmene informeres om dette, sammen med orientering om tidsfrist for innsending av

- forslag om vedtektsendringer
- saker som foreslås tatt opp på landsmøtet

Hver registrerte medlemsbarnehage som har betalt kontingent innen 10 dager før landsmøtet, kan møte med 1 – én – representant som har talerett, forslagsrett og stemmerett.

Eier(e) som eier eller kontrollerer flere barnehager kan oppnevne én representant for alle sine barnehager. Sammenslutninger som representerer kollektive medlemmer kan oppnevne én representant som etter fullmakt representerer de kollektive medlemmer som ikke selv møter i landsmøtet.

En medlemsbarnehage som ikke møter i landsmøtet selv kan, med personlig fullmakt, la seg representere av én landsmøtedeltaker **fra samme kommune som medlemmet.**

Påmelding og alle former for fullmakter til landsmøtet må være mottatt i administrasjonen senest 10 dager før møtestart for at deltaker skal ha tale-, forslags- og stemmerett.

Styret møter med tale-, forslags- og stemmerett.

Administrerende direktør møter med tale- og forslagsrett.

Antall stemmer blir beregnet ut fra innbetalt kontingent.

Kontingent:

- Inntil 7999 kr 1 stemme
- 8000 – 15999 kr 2 stemmer
- 16000 – 23999 kr 3 stemmer
- 24000 – 31999 kr 4 stemmer
- 32000 – 39999 kr 5 stemmer
- Osv. + 8000

Landsmøtet behandler følgende saker:

1. Styrets årsberetninger sammen med forbundets årsregnskap
2. Saker som er fremmet av styret eller medlem(mer)
3. Styrets forslag til strategisk plan for landsmøteperioden
4. Styrets forslag til økonomiplan for landsmøteperioden
5. Styrets forslag til kontingent i landsmøteperioden
6. Godtgjørelse til styret og valgkomiteen
7. Valg av styre
8. Valg av valgkomité
9. Valg av kontroll – og varslingsutvalg
10. Valg av revisor

Frist for å melde saker til landsmøtet er 6 – seks – uker før landsmøtet.

Ekstraordinært landsmøte holdes når det foreligger saker av så stor betydning at styret finner det påkrevd, eller når minst 1/4 av samtlige medlemmer skriftlig har fremsatt krav om ekstraordinært landsmøte.

Styret kan beslutte å innkalle til ekstraordinært landsmøte med kortere varsel enn 2 måneder, dog aldri under 1 måned.

Dagsorden og saksdokumenter bør være sendt representantene senest 14 dager før landsmøtet.

Landsmøtet velger selv sin møteleder.

#### § 4 Valg

Landsmøtet skal velge **Landsstyre**, valgkomité og kontroll – og varslingsutvalg. Hvert fylke med medlemsbarnehager har et eget styre som innstiller en person til landsstyret. Innstilling til valgkomiteen, må gjøres senest 3 mnd. før landsmøtet. Eiere med barnehager i flere fylker / regioner, kan bare innstille en representant. Valgkomiteen innstiller de som etter komiteens mening har best forutsetninger for å jobbe for PBL i henhold til formålet.

**Landsstyret** innstiller personer som skal velges til valgkomiteen.

Valgkomiteens innstilling til landsstyret, og styrets forslag til valgkomité, skal senest bekjentgjøres for medlemmene sammen med landsmøtepapirene.

Innstillingen og oversikt over alle kandidater innmeldt til valgkomiteen skal bekjentgjøres på PBLs hjemmeside. ~~Kandidater kan meldes til valgkomiteen inntil 10 dager før landsmøtet.~~  
~~Kandidater som her er foreslått til verv i styret, kan foreslås som benkeforslag på landsmøtet.~~

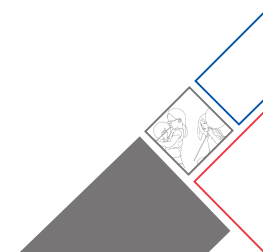
Landsmøtet kan vedta instruks for valgkomiteens arbeid.

#### § 6 Valgkomiteen

Valgkomiteen velges av landsmøtet.

**Valgkomiteens oppgaver:**

- Innstille medlemmer og varamedlemmer til landsstyre
- Innstille medlemmer og varamedlemmer til kontroll- og varslingsutvalg



Valgkomiteen består av:

- Leder
- Nestleder
- 3 medlemmer
- 1. vararepresentant
- 2. vararepresentant

Valgkomiteens første møte skal normalt være i etterkant av siste styremøte året før landsmøte. Valgkomiteen skal da orienteres om eventuelle forslag til endringer i styrende organer som berører valgkomiteens arbeid.

Ved ekstraordinært landsmøte, på grunn av behov for nye valg til styret **eller kontroll - og varslingsutvalg**, tiltrer valgkomiteen ved behov.

Styret skal tildele valgkomiteen de økonomiske rammer de skal arbeide innenfor. Dette gjelder utgifter til reiser, opphold, diett og telefonutgifter.

Valgkomiteen skal også legge frem forslag om godtgjørelse til styret og **til kontroll - og varslingsutvalget**, for landsmøtet.

## § 7 Kontroll og varslingsutvalg

Kontroll – og varslingsutvalgets oppgaver er:

- Å være forbundets redskap for demokratisk innsyn og kontroll med alle sider av forbundets virksomhet
- Å påse at forbundet og tilhørende underselskaper følger regelverket og forbundets formål, og at forbundet er målrettet effektivt og etisk til det beste for medlemmene.
- Å være et varslingsorgan for medlemmene

Kontroll – og varslingsutvalget består av:

- Leder
- Nestleder
- 3 medlemmer
- 1. vararepresentant
- 2. vararepresentant

Kontroll – og varslingsutvalget møtes minimum to ganger pr. år og ellers etter varsler fra medlemmer der utvalget mener det gir grunnlag for å møtes.

Medlemmer av kontroll og varslingsutvalget kan ikke ha andre offisielle roller eller oppdrag for pbl.

Administrerende direktør møter med tale- og forslagsrett.

## § 14 Eksklusjon

Handler et medlem i strid med forbundets vedtekter og interesser kan styret i alvorlige tilfeller beslutte at medlemmet skal ekskluderes.

Dersom et medlem er valgt inn i forbundets styre, valgkomite eller andre organer / underselskaper, og handler i strid med forbundets vedtekter og interesser, skal kontroll – og varslingsutvalget avgjøre spørsmål om eksklusjon i henhold retningslinjer vedtatt av landsmøtet.

Sandefjord, Larvik, Rygge, Trondheim, Tromsø  
22.11.2018

---

Rune Hoff Johannessen  
Solvang barnehage SA

---

Bente Seierstad  
Trollsteinen barnehage SA

---

Heidi Simensen  
Liøya barnehage

---

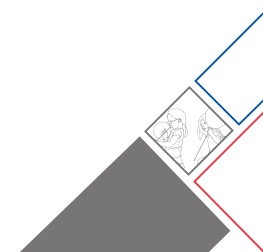
Royne Berget  
Smedhusåsen barnehage

---

Bjarne Stenersen  
IBID Tromsø

---

Eva Heum  
Skattkista barnehage SA



### Endringer av vedtektenes § 3, 4, 6 og 14, samt ny § 7

Følgende tekst er sendt inn fra forslagsstiller(e):

#### **Begrunnelse for endringsforslag: § 3 Landsmøtet**

Styret velges i dag av valgkomiteen etter forslag fra enkeltpersoner. Vi ønsker en endring hvor valgkomiteen innstiller kandidater til et landsstyre som er valgt ut fra regionale forslag. Dette gjør det mulig å sikre bredden i styredeltagelse fra hele landet. Vi vet at regionene og distriktene i Norge har ulike vilkår for drift, og ved en bred representasjon fra hele landet, kan dette bidra til flere perspektiver omkring de områdene PBL jobber med.

Opprettelse av regionale nettverk som har til oppgave å foreslå medlemmer til PBL styret, kan danne utgangspunkt for regionale nettverk som drøfter og foreslår saker som er viktige for PBL sitt arbeid.

Endringene mot regioner som foreslår sine landsstyrekandidater er ment som et forslag for mer demokrati i PBL som organisasjon.

Det foreslås også å stryke begrensningen av muligheten for å innhente fullmakter kun fra egen kommune.

En eier som i dag eier barnehager i flere kommuner, kan uten hensyn til dagens regler ta med seg stemmer fra alle sine barnehager. Det føles derfor som er begrensning dersom dette ikke skal være mulig for andre barnehager som drives på mer begrensede områder, små kommuner som har samarbeid på tvers av kommunegrensene etc.

Det siste endringspunktet i § 3 omhandler opprettelse av et kontroll- og varslingsutvalg (se endringsforslag § 14).

#### **Begrunnelse for endringsforslag: § 4 Valg**

Endring av enkeltinitiativ til styret mot forslag fra regioner, medfører endringer i selve måten man foreslår og velger kandidater på. Når en region må samle seg om forslag til styrekandidater, forventes det at kandidaten har tillitt blant de andre medlemmene og har kunnskaper, erfaringer som vil være viktige for PBL.

For at valgkomiteen skal kunne gjøre en grundig jobb med innstillingen, vil det være naturlig at kandidater foreslås i god tid før landsmøtet.

Muligheten for å komme med benkeforslag kan beholdes, men sees som lite hensiktsmessig, da kandidatene som er foreslått og innstilt allerede har blitt prøvet gjennom egne nettverk/regionale styre og gjennom valgkomiteens vurderinger.

#### **Begrunnelse for endringsforslag: § 6 Valgkomiteen**

Vi har et ønske om at valgkomiteens hovedoppgaver kommer tydelig frem av vedtektene.



### **Begrunnelse for endringsforslag: Ny § 7**

På forrige landsmøte, ble det foreslått et etisk råd. Dette forslaget ble trukket. Vi ønsker oss et uavhengig organ som sikrer innsyn og kontroll av forbundets virksomhet og som sikrer at forbundet til enhver tid jobber i tråd med formålet.

I dag kan vi som medlemmer se at forbundet jobber for verdiskapingen hos eierne gjennom flere av de strategiene PBL har valgt. Bildet som kommer frem i media, kan på den annen side gi et inntrykk av at organisasjonen i mindre grad jobber mot bedre vilkår for barn, foresatte og samfunnet for øvrig. PBL som organisasjon er avhengig av transparens, saklig og bredt fundert argumentasjon, samt evne til å perspektivere sine standpunkt, verdier og viktige saker som den totale medlemsmassen kan kjenne seg igjen i, og støtte.

Opprettelse av et kontroll- og varslingsutvalg kan i noen grad skjerpe og forbedre organisasjonens arbeid.

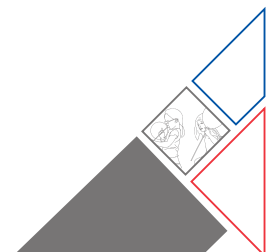
### **Begrunnelse for endringsforslag: §14 Eksklusjon (blir antagelig ny §15)**

Endringene i paragrafen sikrer at alle medlemmer kan ekskluderes og som sådan ikke er vernet ved at man har blitt valgt inn. Retten er i dag gitt styret.

Dette kan bidra til å styrke integritet og tillit til det arbeidet som PBL gjør.

Dette gir ingen mulighet for sanksjoner mot eventuelle overtredelse av medlemmer valgt inn i styret, og et kontroll- og varslingsutvalg, vil gjøre det mulig å også reise mistillit i en slik posisjon.

Innføringen av et kontroll- og varslingsutvalg synliggjør at forbundets vedtekter gjelder alle medlemmer av organisasjonen uavhengig av rolle.



## LM-sak 2/19 - forslag 3

### Endringer av vedtektenes § 3, 4, 6 og 14, samt ny § 7

Fra medlemmene Sylteren barnehage, Barnetun barnehage, Soltun barnehage og Fjellsøya barnehage er det kommet forslag om endringer i vedtektenes § 3, 4, 6 og 14, samt ny § 7 (vedlegg 2.3 og 2.7).

Innkomne forslag behandles av styret som gir sin anbefaling til landsmøtet.

Styret har behandlet denne saken og anbefaler landsmøtet å ikke støtte forslaget.

## Vedlegg 2.3

### Endringer av vedtektenes § 3, 4, 6 og 14, samt ny § 7

Følgende tekst er sendt inn fra forslagsstiller(e):

**Forslag som følger under skal realitetsbehandles av landsmøtet uavhengig av styrets formening om forslagene. Det er ikke anledning til å avvise forslag som er fremsatt på riktig måte etter vedtektene.**

#### Forslag nye vedtekter PBL

Landsmøtet 27. og 28. mai 2019. **Rødt er endringsforslag. Blått er strykninger**  
Kun paragrafer som er foreslått endret er med i dette forslaget.

#### KAP. III Organisasjon

##### § 3 Landsmøtet

Landsmøtet er forbundets øverste myndighet.

Ordinært landsmøte avholdes hvert 2. år innen utgangen av mai måned, og innkalles med minst 2 - to - måneders varsel. **Lands**styret bestemmer tid og sted for møtet.

Når **Lands**styret har bestemt tidspunkt for landsmøtet, skal medlemmene informeres om dette, sammen med orientering om tidsfrist for innsending av

- forslag om vedtektsendringer
- saker som foreslås tatt opp på landsmøtet

Hver registrerte medlemsbarnehage som har betalt kontingent innen 10 dager før landsmøtet, kan møte med 1 - én - representant som har talerett, forslagsrett og stemmerett.

Eier(e) som eier eller kontrollerer flere barnehager kan oppnevne én representant for alle sine barnehager. Sammenslutninger som representerer kollektive medlemmer kan oppnevne én representant som etter fullmakt representerer de kollektive medlemmer som ikke selv møter i landsmøtet.

En medlemsbarnehage som ikke møter i landsmøtet selv kan, med personlig fullmakt, la seg representere av én landsmøtedeltaker **fra samme kommune som medlemmet.**

Påmelding og alle former for fullmakter til landsmøtet må være mottatt i administrasjonen senest 10 dager før møtestart for at deltaker skal ha tale-, forslags- og stemmerett.

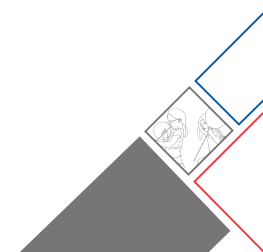
Styret møter med tale-, forslags- og stemmerett.

Administrerende direktør møter med tale- og forslagsrett.

Antall stemmer blir beregnet ut fra innbetalt kontingent.

#### Kontingent:

- Inntil 7999 kr 1 stemme
- 8000 – 15999 kr 2 stemmer
- 16000 – 23999 kr 3 stemmer
- 24000 – 31999 kr 4 stemmer
- 32000 – 39999 kr 5 stemmer
- Osv. + 8000



Landsmøtet behandler følgende saker:

1. Styrets årsberetninger sammen med forbundets årsregnskap
2. Saker som er fremmet av styret eller medlem(mer)
3. Styrets forslag til strategisk plan for landsmøteperioden
4. Styrets forslag til økonomiplan for landsmøteperioden
5. Styrets forslag til kontingent i landsmøteperioden
6. Godtgjørelse til styret og valgkomiteen
7. Valg av styre
8. Valg av valgkomité
9. Valg av kontroll – og varslingsutvalg
10. Valg av revisor

Frist for å melde saker til landsmøtet er 6 – seks – uker før landsmøtet.

Ekstraordinært landsmøte holdes når det foreligger saker av så stor betydning at styret finner det påkrevd, eller når minst 1/4 av samtlige medlemmer skriftlig har fremsatt krav om ekstraordinært landsmøte.

Styret kan beslutte å innkalle til ekstraordinært landsmøte med kortere varsel enn 2 måneder, dog aldri under 1 måned.

Dagsorden og saksdokumenter bør være sendt representantene senest 14 dager før landsmøtet.

Landsmøtet velger selv sin møteleder.

#### § 4 Valg

Landsmøtet skal velge **Landsstyre, valgkomité og kontroll – og varslingsutvalg**. Hvert fylke med medlemsbarnehager har et eget styre som innstiller en person til landsstyret. Innstilling til valgkomiteen, må gjøres senest 3 mnd. før landsmøtet. Eiere med barnehager i flere fylker / regioner, kan bare innstille en representant. Valgkomiteen innstiller de som etter komiteens mening har best forutsetninger for å jobbe for PBL i henhold til formålet.

**Landsstyret** innstiller personer som skal velges til valgkomiteen.

Valgkomiteens innstilling til landsstyret, og styrets forslag til valgkomité, skal senest bekjentgjøres for medlemmene sammen med landsmøtepapirene.

Innstillingen og oversikt over alle kandidater innmeldt til valgkomiteen skal bekjentgjøres på PBLs hjemmeside. ~~Kandidater kan meldes til valgkomiteen inntil 10 dager før landsmøtet.~~  
~~Kandidater som her er foreslått til verv i styret, kan foreslås som benkeforslag på landsmøtet.~~

Landsmøtet kan vedta instruks for valgkomiteens arbeid.

#### § 6 Valgkomiteen

Valgkomiteen velges av landsmøtet.

**Valgkomiteens oppgaver:**

- Innstille medlemmer og varamedlemmer til landsstyre
- Innstille medlemmer og varamedlemmer til kontroll- og varslingsutvalg

Valgkomiteen består av:

- Leder
- Nestleder
- 3 medlemmer
- 1. vararepresentant
- 2. vararepresentant

Valgkomiteens første møte skal normalt være i etterkant av siste styremøte året før landsmøte. Valgkomiteen skal da orienteres om eventuelle forslag til endringer i styrende organer som berører valgkomiteens arbeid.

Ved ekstraordinært landsmøte, på grunn av behov for nye valg til styret **eller kontroll - og varslingsutvalg**, tiltrer valgkomiteen ved behov.

Styret skal tildele valgkomiteen de økonomiske rammer de skal arbeide innenfor. Dette gjelder utgifter til reiser, opphold, diett og telefonutgifter.

Valgkomiteen skal også legge frem forslag om godtgjørelse til styret og **til kontroll - og varslingsutvalget**, for landsmøtet.

## § 7 Kontroll og varslingsutvalg

Kontroll - og varslingsutvalgets oppgaver er:

- Å være forbundets redskap for demokratisk innsyn og kontroll med alle sider av forbundets virksomhet
- Å påse at forbundet og tilhørende underselskaper følger regelverket og forbundets formål, og at forbundet er målrettet effektivt og etisk til det beste for medlemmene.
- Å være et varslingsorgan for medlemmene

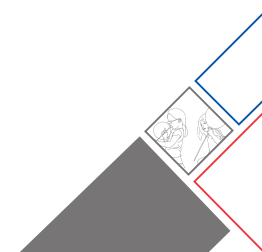
Kontroll - og varslingsutvalget består av:

- Leder
- Nestleder
- 3 medlemmer
- 1. vararepresentant
- 2. vararepresentant

Kontroll - og varslingsutvalget møtes minimum to ganger pr. år og ellers etter varsler fra medlemmer der utvalget mener det gir grunnlag for å møtes.

Medlemmer av kontroll og varslingsutvalget kan ikke ha andre offisielle roller eller oppdrag for pbl.

Administrerende direktør møter med tale- og forslagsrett.



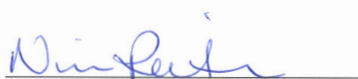
## § 14 Eksklusjon

Handler et medlem i strid med forbundets vedtekter og interesser kan styret i alvorlige tilfeller beslutte at medlemmet skal ekskluderes.

Dersom et medlem er valgt inn i forbundets styre, valgkomite eller andre organer / underselskaper, og handler i strid med forbundets vedtekter og interesser, skal kontroll- og varslingsutvalget avgjøre spørsmål om eksklusjon i henhold retningslinjer vedtatt av landsmøtet.

Brønnøysund,

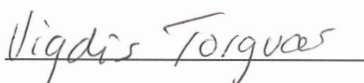
15.02.19



Nina Reitan  
Sylteren barnehage SA



Linn Almenningen  
Barnetun barnehage SA



Vigdis Torgvær SA  
Soltun barnehage SA



Siri Møller  
Fjellsøya barnehage AS



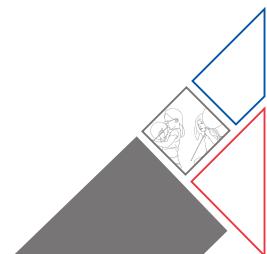
## LM-sak 2/19 - forslag 4



### Endringer av vedtektenes § 3

Fra styret i PBL er det kommet forslag om endringer i vedtektenes § 3 (vedlegg 2.4.1, 2.4.2 og 2.7).

Styret anbefaler landsmøtet å støtte forslaget.



## Vedlegg 2.4.1

### Endringer av vedtektenes § 3

Styret foreslår følgende endring i vedtektenes § 3.

Dagens formulering i vedtektene:

*En medlemsbarnehage som ikke møter i landsmøtet selv kan, med personlig fullmakt, la seg representere av én landsmøtedeltaker fra samme kommune som medlemmet.*

endres til:

*En medlemsbarnehage som ikke møter i landsmøtet selv kan, med personlig fullmakt, la seg representere av én landsmøtedeltaker. Én landsmøtedeltaker kan ikke representere mer enn ti medlemsbarnehager med slik fullmakt.*



### Endringer av vedtektenes § 3

#### Begrunnelse for endringsforslag

PBLs styre ønsker primært å legge til rette for et størst mulig direkte demokrati, ved at flest mulig medlemsbarnehager selv er representert på landsmøtet annethvert år. Dette gir det beste demokratiske grunnlaget for at medlemmene i felleskap skal bestemme utviklingen av PBL og hva interesse- og arbeidsgiverorganisasjonen skal arbeide for.

Landsmøtet er interesse- og arbeidsgiverorganisasjonens øverste styrende organ, og er også suveren til å velge representanter til PBLs styre.

Ikke alle eierne av medlemsbarnehagene har muligheter til selv å møte på landsmøtet, og dermed delta i det direkte demokratiet. Tidligere landsmøter har derfor åpnet for å supplere prinsippet om direkte demokrati gjennom indirekte oppmøte hvor en medlemsbarnehage kan la seg representere gjennom personlig fullmakt til en landsmøtedeltaker fra samme kommune.

Styret har studert utviklingen i medlemsmassen. Det er i løpet av de siste årene blitt noe færre enkeltstående medlemmer. Samtidig er det i dag flere enkeltstående medlemsbarnehager som er alene i sin kommune enn tidligere. Derfor mener styret at enkeltstående barnehagers mulighet til å være representert på landsmøtet gjennom personlig fullmakt må styrkes i vedtektene.

Styret foreslår å fjerne kravet fra dagens vedtekter om at en medlemsbarnehage kun kan la seg representere av en landsmøtedeltaker fra samme kommune som medlemmet.

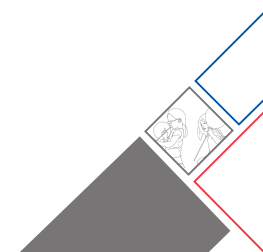
Styret vil understreke at dette gjøres av hensyn til hver enkelt medlemsbarnehages mulighet til å la seg bli representert gjennom en personlig fullmakt. Eiere av flere medlemsbarnehager kan i henhold til dagens vedtekter oppnevne én representant for alle sine barnehager.

Dagens rutiner, med publisering og offentliggjøring av påmeldte landsmøtedeltakere, vil legge til rette for at alle enkeltstående medlemsbarnehager, som ikke selv kan møte på landsmøtet, enkelt kan gi en personlig fullmakt til en annen landsmøtedeltaker som skal møte på landsmøtet.

Enkeltstående medlemsbarnehagers mulighet til å la seg bli representert gjennom personlig fullmakt er avgjørende for styrets endringsforslag. Frihet til fritt å velge hvem som skal representere egen barnehage er viktig og beskyttelsesverdig.

Men et totalt frislipp av fullmakter vil kunne føre til aksjons- og fraksjonsvirksomhet som styret mener kan være uheldig for PBL. Derfor foreslår styret samtidig at én landsmøtedeltaker kan representere maksimalt ti andre medlemsbarnehager gjennom personlig fullmakt.

Styret forventer at eiere som eier flere enn ti barnehager kan stille med én representant på landsmøtet i henhold til dagens vedtekter.



## LM-sak 2/19 - forslag 5

### Endringer av vedtektenes § 5

Fra medlemmet stiftelsen Kanvas er det kommet forslag om endring i vedtektenes § 5 (vedlegg 2.5 og 2.7).

Innkomne forslag behandles av styret som gir sin anbefaling til landsmøtet.

Styret har behandlet denne saken og anbefaler landsmøtet å ikke støtte forslaget.

## Vedlegg 2.5



### Endringer av vedtektenes § 5

Følgende tekst er sendt inn fra forslagsstiller(e):

Hei,

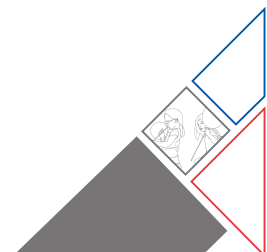
Jeg har et forslag til vedtektsendring som berører styrets funksjonstid. Slik jeg leser dagens vedtekter kan dette sortere enten under § 4 Valg eller § 5 Styret. Her er forslaget:

*Styrets funksjonstid er tilsvarende en landsmøteperiode. Styrets medlemmer kan ta gjenvalg. Av hensyn til rulling kan styrets medlemmer sitte maksimalt tre landsmøteperioder.*

Ta kontakt dersom dere har spørsmål til forslaget.

Vennlig hilsen

**Robert Ullmann**  
daglig leder i stiftelsen Kanvas



### Endringer av vedtektenes § 5

Fra medlemmet Bjerkås barnehage er det kommet forslag om endring i vedtektenes § 5 (vedlegg 2.6 og 2.7).

Innkomne forslag behandles av styret som gir sin anbefaling til landsmøtet.

Styret har behandlet denne saken og anbefaler landsmøtet å ikke støtte forslaget.

## Vedlegg 2.6

### Endringer av vedtektenes § 5

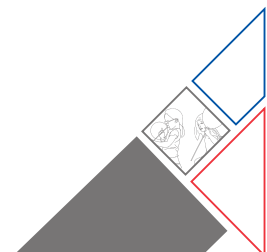
Følgende tekst er sendt inn fra forslagsstiller(e):

Styret i Bjerkås barnehage støtter at det størrelsesmessige og økonomiske styrkeforholdet mellom barnehagene speiles i sammensetningen av styret i PBL. Vi mener imidlertid at representasjon fra den delen av sektoren som består av små og ideelle barnehager, må sikres bedre enn dagens paragraf 5 gjør.

Vi foreslår derfor at det legges til en ny setning (kursivert) i det innledende avsnittet, slik at det blir seende slik ut:

«Styrets medlemmer er personlig valgt til sitt verv i PBL, men styrets sammensetning skal reflektere strukturen og mangfoldet i medlemsmassen. ***Av styrets sju faste medlemmer (inkludert leder og nestleder) skal minst to representere ideelle barnehager.*** En barnehageeier kan ikke være representert i styret med mer enn én representant.»

Med vennlig hilsen  
Trygve W. Jordheim  
Styreleder  
Bjerkås barnehage



## Vedlegg 2.7

### Vedtekter PBL

Det er foreslått følgende endringer til vedtektene.

Forslag til endringer i vedtektene i høyre kolonne.

Forslag til vedtektsendringer fra medlemmene Solvang barnehage, Trollsteinen barnehage, Liøya barnehage, Smedhusåsen barnehage, Skogstua barnehage og Skattekista barnehage (forslag 2), samt medlemmene Sylteren barnehage, Barnetun barnehage, Soltun barnehage og Fjellsøya barnehage (forslag 3) er merket med **rødt**.

Forslag til vedtektsendringer fra styret (forslag 4) er merket med **grønt**.

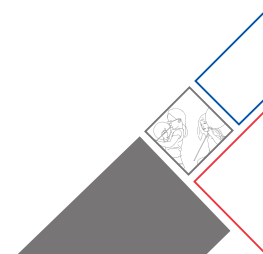
Forslag til vedtektsendringer fra medlemmet stiftelsen Kanvas (forslag 5) er merket med **blått**.

Forslag til vedtektsendringer fra medlemmet Bjerkås barnehage (forslag 6) er merket med **oransje**.

Utdrag fra gjeldende vedtekter i venstre kolonne.

|    |   |    |   |
|----|---|----|---|
| 1  | Sist endret av landsmøtet 11. og 12. mai 2015 | 1  | Sist endret av landsmøtet 27. og 28. mai 2019.    |
| 2  |   | 2  |   |
| 3  | (...)   | 3  | (...)   |
| 4  |   | 4  |   |
| 5  | <b>KAP. III Organisasjon</b>                  | 5  |   |
| 6  |   | 6  |   |
| 7  | <b>§ 3 Landsmøtet</b>                         | 7  |   |
| 8  |   | 8  |   |
| 9  | Landsmøtet er forbundets øverste              | 9  |   |
| 10 | myndighet.                                    | 10 |   |
| 11 |   | 11 |   |
| 12 | Ordinært landsmøte avholdes hvert 2. år       | 12 | Ordinært landsmøte avholdes hvert 2. år           |
| 13 | innen utgangen av mai måned, og innkalles     | 13 | innen utgangen av mai måned, og innkalles         |
| 14 | med minst 2 - to - måneders varsel. Styret    | 14 | med minst 2 - to - måneders varsel. <b>Lands-</b> |
| 15 | bestemmer tid og sted for møtet.              | 15 | <b>styret</b> bestemmer tid og sted for møtet.    |
| 16 |   | 16 |   |
| 17 | Når styret har bestemt tidspunkt for lands-   | 17 | Når <b>Landsstyret</b> har bestemt tidspunkt for  |
| 18 | møtet, skal medlemmene informeres om          | 18 | landsmøtet, skal medlemmene informeres            |
| 19 | dette, sammen med orientering om tidsfrist    | 19 | om dette, sammen med orientering om tids-         |
| 20 | for innsending av                             | 20 | frist for innsending av                           |
| 21 | • forslag om vedtektsendringer                | 21 | • forslag om vedtektsendringer                    |
| 22 | • saker som foreslås tatt opp på landsmøtet   | 22 | • saker som foreslås tatt opp på landsmøtet       |
| 23 |   | 23 |   |
| 24 | Hver registrerte medlemsbarnehage som har     | 24 |   |
| 25 | betalt kontingent innen 10 dager før lands-   | 25 |   |
| 26 | møtet, kan møte med 1 - én - representant     | 26 |   |
| 27 | som har talerett, forslagsrett og stemmerett. | 27 |   |
| 28 |   | 28 |   |
| 29 | Eier(e) som eier eller kontrollerer flere     | 29 |   |
| 30 | barnehager kan oppnevne én representant       | 30 |   |
| 31 | for alle sine barnehager. Sammenslutninger    | 31 |   |
| 32 | som representerer kollektive medlemmer kan    | 32 |   |
| 33 | oppnevne én representant som etter fullmakt   | 33 |   |
| 34 | representerer de kollektive medlemmer som     | 34 |   |
| 35 | ikke selv møter i landsmøtet.                 | 35 |   |
| 36 |   | 36 |   |

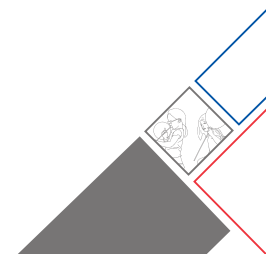
|    |   |    |  |
|----|---|----|--|
| 37 | En medlemsbarnehage som ikke møter i          | 37 | En medlemsbarnehage som ikke møter i         |
| 38 | landsmøtet selv kan, med personlig fullmakt,  | 38 | landsmøtet selv kan, med personlig fullmakt, |
| 39 | la seg representere av én landsmøtedeltaker   | 39 | la seg representere av én landsmøtedeltaker  |
| 40 | fra samme kommune som medlemmet.              | 40 | <del>fra samme kommune som medlemmet.</del>  |
| 41 |   | 41 |  |
| 42 |   | 42 | En medlemsbarnehage som ikke møter i         |
| 43 |   | 43 | landsmøtet selv kan, med personlig fullmakt, |
| 44 |   | 44 | la seg representere av én landsmøtedeltaker  |
| 45 |   | 45 | <del>fra samme kommune som medlemmet.</del>  |
| 46 |   | 46 | Én landsmøtedeltaker kan ikke                |
| 47 |   | 47 | representere mer enn ti medlemsbarnehager    |
| 48 |   | 48 | med slik fullmakt.                           |
| 49 |   | 49 |  |
| 50 | Påmelding og alle former for fullmakter       | 50 |  |
| 51 | til landsmøtet må være mottatt i              | 51 |  |
| 52 | administrasjonen senest 10 dager før          | 52 |  |
| 53 | møtestart for at deltaker skal ha tale-,      | 53 |  |
| 54 | forslags- og stemmerett.                      | 54 |  |
| 55 |   | 55 |  |
| 56 | Styret møter med tale-, forslags- og          | 56 |  |
| 57 | stemmerett.                                   | 57 |  |
| 58 |   | 58 |  |
| 59 | Administrerende direktør møter med tale- og   | 59 |  |
| 60 | forslagsrett.                                 | 60 |  |
| 61 |   | 61 |  |
| 62 | Antall stemmer blir beregnet ut fra innbetalt | 62 |  |
| 63 | kontingent.                                   | 63 |  |
| 64 |   | 64 |  |
| 65 | Kontingent:                                   | 65 |  |
| 66 | Inntil 7999 kr 1 stemme                       | 66 |  |
| 67 | 8000 – 15999 kr 2 stemmer                     | 67 |  |
| 68 | 16000 – 23999 kr 3 stemmer                    | 68 |  |
| 69 | 24000 – 31999 kr 4 stemmer                    | 69 |  |
| 70 | 32000 – 39999 kr 5 stemmer                    | 70 |  |
| 71 | Osv. + 8000                                   | 71 |  |
| 72 |   | 72 |  |
| 73 | Landsmøtet behandler følgende saker:          | 73 |  |
| 74 |   | 74 |  |
| 75 | 1. Styrets årsberetninger sammen med          | 75 |  |
| 76 | forbundets årsregnskap                        | 76 |  |
| 77 | 2. Saker som er fremmet av styret eller       | 77 |  |
| 78 | medlem(mer)                                   | 78 |  |
| 79 | 3. Styrets forslag til strategisk plan for    | 79 |  |
| 80 | landsmøteperioden                             | 80 |  |
| 81 | 4. Styrets forslag til økonomiplan for        | 81 |  |
| 82 | landsmøteperioden                             | 82 |  |
| 83 | 5. Styrets forslag til kontingent i           | 83 |  |
| 84 | landsmøteperioden                             | 84 |  |
| 85 | 6. Godtgjørelse til styret og valgkomiteen    | 85 |  |
| 86 | 7. Valg av styre                              | 86 |  |
| 87 | 8. Valg av valgkomité                         | 87 |  |
| 88 |   | 88 | 9. Valg av kontroll – og varslingsutvalg     |
| 89 | 9. Valg av revisor                            | 89 | 10. Valg av revisor                          |
| 90 |   | 90 |  |
| 91 | Frist for å melde saker til landsmøtet er 6 – | 91 |  |
| 92 | seks – uker før landsmøtet.                   | 92 |  |



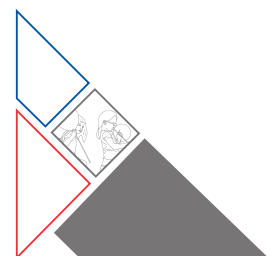
|     |   |     |   |
|-----|---|-----|---|
| 93  | Ekstraordinært landsmøte holdes når det         | 93  |   |
| 94  | foreligger saker av så stor betydning at styret | 94  |   |
| 95  | finner det påkrevd, eller når minst 1/4 av      | 95  |   |
| 96  | samtlig medlemmer skriftlig har fremsatt        | 96  |   |
| 97  | krav om ekstraordinært landsmøte.               | 97  |   |
| 98  |   | 98  |   |
| 99  | Styret kan beslutte å innkalle til ekstra-      | 99  |   |
| 100 | ordinært landsmøte med kortere varsel enn       | 100 |   |
| 101 | 2 måneder, dog aldri under 1 måned.             | 101 |   |
| 102 |   | 102 |   |
| 103 | Dagsorden og saksdokumenter bør være            | 103 |   |
| 104 | sendt representantene senest 14 dager før       | 104 |   |
| 105 | landsmøtet.                                     | 105 |   |
| 106 |   | 106 |   |
| 107 | Landsmøtet velger selv sin møteleder.           | 107 |   |
| 108 |   | 108 |   |
| 109 |   | 109 |   |
| 110 | <b>§ 4 Valg</b>                                 | 110 |   |
| 111 |   | 111 |   |
| 112 | Landsmøtet skal velge styre og valgkomité.      | 112 | Landsmøtet skal velge <b>Landsstyret</b> , valg-        |
| 113 | Valgkomiteen innstiller personer som skal       | 113 | komité og kontroll - og varslingsutvalg. Hvert          |
| 114 | velges til styret.                              | 114 | fylke med medlemsbarnehager har et eget                 |
| 115 |   | 115 | styre som innstiller en person til landsstyret.         |
| 116 |   | 116 | Innstilling til valgkomiteen, må gjøres senest          |
| 117 |   | 117 | 3 mnd. før landsmøtet. Eiere med barnehager             |
| 118 |   | 118 | i flere fylker / regioner, kan bare innstille en        |
| 119 |   | 119 | representant. Valgkomiteen innstiller de som            |
| 120 |   | 120 | etter komiteens mening har best forutsetnin-            |
| 121 |   | 121 | ger for å jobbe for PBL i henhold til formålet.         |
| 122 |   | 122 |   |
| 123 | Styret innstiller personer som skal velges til  | 123 | <b>Landsstyret</b> innstiller personer som skal         |
| 124 | valgkomiteen.                                   | 124 | velges til valgkomiteen.                                |
| 125 |   | 125 |   |
| 126 | Valgkomiteens innstilling, og styrets forslag   | 126 |   |
| 127 | til valgkomité, skal senest bekjentgjøres for   | 127 |   |
| 128 | medlemmene sammen med                           | 128 |   |
| 129 | landsmøtepapirene.                              | 129 |   |
| 130 |   | 130 |   |
| 131 | Innstillingen og oversikt over alle kandidater  | 131 | Innstillingen og oversikt over alle kandidater          |
| 132 | innmeldt til valgkomiteen skal bekjentgjøres    | 132 | innmeldt til valgkomiteen skal bekjentgjøres            |
| 133 | på PBLs hjemmeside. Kandidater kan meldes       | 133 | på PBLs hjemmeside. <del>Kandidater kan meldes</del>    |
| 134 | til valgkomiteen inntil 10 dager før lands-     | 134 | <del>til valgkomiteen inntil 10 dager før lands-</del>  |
| 135 | møtet. Kandidater som her er foreslått til      | 135 | <del>møtet. Kandidater som her er foreslått til</del>   |
| 136 | verv i styret, kan foreslås som benkeforslag    | 136 | <del>verv i styret, kan foreslås som benkeforslag</del> |
| 137 | på landsmøtet.                                  | 137 | <del>på landsmøtet.</del>                               |
| 138 |   | 138 |   |
| 139 | Landsmøtet kan vedta instruks for               | 139 |   |
| 140 | valgkomiteens arbeid.                           | 140 |   |
| 141 |   | 141 |   |



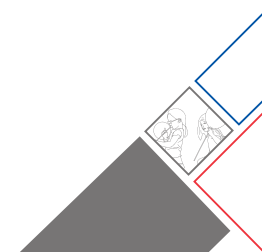
|     |   |     |   |
|-----|---|-----|---|
| 142 | § 5 Styret                                      | 142 |   |
| 143 |   | 143 |   |
| 144 | Styrets medlemmer er personlig valgt til sitt   | 144 | Styrets medlemmer er personlig valgt til sitt       |
| 145 | verv i PBL, men styrets sammensetning skal      | 145 | verv i PBL, men styrets sammensetning skal          |
| 146 | reflektere strukturen og mangfoldet i           | 146 | reflektere strukturen og mangfoldet i med-          |
| 147 | medlemsmassen. En barnehageeier kan ikke        | 147 | lemsmassen. <b>Av styrets sju faste medlemmer</b>   |
| 148 | være representert i styret med mer enn én       | 148 | <b>(inkludert leder og nestleder) skal minst to</b> |
| 149 | representant.                                   | 149 | <b>representere ideelle barnehager.</b> En barne-   |
| 150 |   | 150 | hageeier kan ikke være representert i styret        |
| 151 |   | 151 | med mer enn én representant.                        |
| 152 |   | 152 |   |
| 153 | Styret skal bestå av:                           | 153 |   |
| 154 | Leder   | 154 |   |
| 155 | Nestleder                                       | 155 |   |
| 156 | 5 styremedlemmer                                | 156 |   |
| 157 | 5 nummererte varamedlemmer                      | 157 |   |
| 158 |   | 158 |   |
| 159 | For å kunne velges til styret, kan ikke         | 159 |   |
| 160 | kandidaten være bundet av tariffavtale som      | 160 |   |
| 161 | omfatter andre ansatte enn daglig leder.        | 161 |   |
| 162 |   | 162 |   |
| 163 |   | 163 | Styrets funksjonstid er tilsvarende en              |
| 164 |   | 164 | landsmøteperiode. Styrets medlemmer kan ta          |
| 165 |   | 165 | gjenvalg. Av hensyn til rullering kan styrets       |
| 166 |   | 166 | medlemmer sitte maksimalt tre                       |
| 167 |   | 167 | landsmøteperioder.                                  |
| 168 |   | 168 |   |
| 169 | Skulle leder eller nestleder trekke seg i       | 169 |   |
| 170 | perioden, velger valgkomiteen ny nestleder      | 170 |   |
| 171 | blant styrets faste medlemmer, og nytt fast     | 171 |   |
| 172 | styremedlem blant varamedlemmene.               | 172 |   |
| 173 |   | 173 |   |
| 174 | Trekker både landsmøtevalgt leder og            | 174 |   |
| 175 | nestleder seg i valgperioden, innkalles det til | 175 |   |
| 176 | ekstraordinært landsmøte for å velge nye.       | 176 |   |
| 177 |   | 177 |   |
| 178 | Valgkomiteen skal også velge nytt fast          | 178 |   |
| 179 | styremedlem blant varamedlemmene dersom         | 179 |   |
| 180 | et medlem må eller velger å fratre i valg-      | 180 |   |
| 181 | perioden, f.eks. hvor:                          | 181 |   |
| 182 | 1) et styremedlem trekker seg fordi det         | 182 |   |
| 183 | gjennom eierskap eller ansettelsesforhold kan   | 183 |   |
| 184 | sies å representere samme barnehageeier.        | 184 |   |
| 185 | 2) et styremedlem avslutter sitt virke i eller  | 185 |   |
| 186 | for sektoren, som ansatt hos barnehageeier      | 186 |   |
| 187 | og/eller gjennom salg av kontrollerende del     | 187 |   |
| 188 | av egen virksomhet.                             | 188 |   |
| 189 |   | 189 |   |
| 190 | Styrets møter ledes av lederen eller i          | 190 |   |
| 191 | dennes fravær nestlederen. Dersom ingen av      | 191 |   |
| 192 | de nevnte er til stede velger styret selv       | 192 |   |
| 193 | møteleder. Dersom verken leder eller nest-      | 193 |   |
| 194 | leder er til stede gjelder ikke møtelederens    | 194 |   |
| 195 | dobbeltstemme. Styret må ha seks                | 195 |   |
| 196 | medlemmer (inkludert vararepresentanter)        | 196 |   |
| 197 | for å være vedtaksført.                         | 197 |   |



|     |  |     |  |
|-----|--|-----|--|
| 198 | Administrerende direktør har møte-, tale- og | 198 |  |
| 199 | forslagsrett i styret.                       | 199 |  |
| 200 |  | 200 |  |
| 201 | PBL tegnes av styrets leder sammen med       | 201 |  |
| 202 | administrerende direktør.                    | 202 |  |
| 203 |  | 203 |  |
| 204 |  | 204 |  |
| 205 | <b>§ 6 Valgkomiteen</b>                      | 205 |  |
| 206 |  | 206 |  |
| 207 | Valgkomiteen velges av landsmøtet.           | 207 |  |
| 208 |  | 208 |  |
| 209 |  | 209 | Valgkomiteens oppgaver:                                |
| 210 |  | 210 | • Innstille medlemmer og varamedlemmer til             |
| 211 |  | 211 | landsstyre   |
| 212 |  | 212 | • Innstille medlemmer og varamedlemmer til             |
| 213 |  | 213 | kontroll- og varslingsutvalg                           |
| 214 |  | 214 |  |
| 215 | Valgkomiteen består av:                      | 215 |  |
| 216 |  | 216 |  |
| 217 | Leder  | 217 |  |
| 218 | Nestleder                                    | 218 |  |
| 219 | 3 medlemmer                                  | 219 |  |
| 220 | 1. vararepresentant                          | 220 |  |
| 221 | 2. vararepresentant                          | 221 |  |
| 222 | Valgkomiteens første møte skal normalt       | 222 |  |
| 223 | være i etterkant av siste styremøte året før | 223 |  |
| 224 | landsmøte.                                   | 224 |  |
| 225 |  | 225 |  |
| 226 | Valgkomiteen skal da orienteres om           | 226 |  |
| 227 | eventuelle forslag til endringer i styrende  | 227 |  |
| 228 | organer som berører valgkomiteens arbeid.    | 228 |  |
| 229 |  | 229 |  |
| 230 | Ved ekstraordinært landsmøte, på grunn av    | 230 | Ved ekstraordinært landsmøte, på grunn av              |
| 231 | behov for nye valg til styret, tiltrer       | 231 | behov for nye valg til styret <b>eller kontroll -</b>  |
| 232 | valgkomiteen ved behov.                      | 232 | <b>og varslingsutvalg</b> , tiltrer valgkomiteen ved   |
| 233 |  | 233 | behov.   |
| 234 |  | 234 |  |
| 235 | Styret skal tildele valgkomiteen de          | 235 |  |
| 236 | økonomiske rammer de skal arbeide            | 236 |  |
| 237 | innenfor. Dette gjelder utgifter til reiser, | 237 |  |
| 238 | opphold, diett og telefonutgifter.           | 238 |  |
| 239 |  | 239 |  |
| 240 | Valgkomiteen skal også legge frem forslag om | 240 | Valgkomiteen skal også legge frem forslag              |
| 241 | godtgjørelse til styret for landsmøtet.      | 241 | om godtgjørelse til styret <b>og til kontroll - og</b> |
| 242 |  | 242 | <b>varslingsutvalget</b> , for landsmøtet.             |



|     |  |     |  |
|-----|--|-----|--|
| 243 |  | 243 | <b>§ 7 Kontroll og varslingsutvalg</b>         |
| 244 |  | 244 |  |
| 245 |  | 245 | Kontroll – og varslingsutvalgets oppgaver er:  |
| 246 |  | 246 | • Å være forbundets redskap for demokratisk    |
| 247 |  | 247 | innsyn og kontroll med alle sider av           |
| 248 |  | 248 | forbundets virksomhet                          |
| 249 |  | 249 | • Å påse at forbundet og tilhørende under-     |
| 250 |  | 250 | selskaper følger regelverket og forbundets     |
| 251 |  | 251 | formål, og at forbundet er målrettet effektivt |
| 252 |  | 252 | og etisk til det beste for medlemmene.         |
| 253 |  | 253 | • Å være et varslingsorgan for medlemmene      |
| 239 |  | 239 |  |
| 240 |  | 240 | Kontroll – og varslingsutvalget består av:     |
| 241 |  | 241 | • Leder  |
| 242 |  | 242 | • Nestleder                                    |
| 243 |  | 243 | • 3 medlemmer                                  |
| 244 |  | 244 | • 1. vararepresentant                          |
| 245 |  | 245 | • 2. vararepresentant                          |
| 246 |  | 246 |  |
| 247 |  | 247 | Kontroll – og varslingsutvalget møtes          |
| 248 |  | 248 | minimum to ganger pr. år og ellers etter       |
| 249 |  | 249 | varsler fra medlemmer der utvalget mener       |
| 250 |  | 250 | det gir grunnlag for å møtes.                  |
| 251 |  | 251 |  |
| 252 |  | 252 | Medlemmer av kontroll og varslingsutvalget     |
| 253 |  | 253 | kan ikke ha andre offisielle roller eller      |
| 254 |  | 254 | oppdrag for pbl.                               |
| 255 |  | 255 |  |
| 256 |  | 256 | Administrerende direktør møter med tale-       |
| 257 |  | 257 | og forslagsrett.                               |
| 258 |  | 258 |  |
| 259 | <b>§ 7 Administrasjon</b>                      | 259 |  |
| 260 |  | 260 |  |
| 261 | Forbundets administrasjonssted er Bodø.        | 261 |  |
| 262 | Administrasjonen ledes av en                   | 262 |  |
| 263 | administrerende direktør som engasjeres        | 263 |  |
| 264 | av styret.                                     | 264 |  |
| 265 |  | 265 |  |
| 266 | (...)  | 266 |  |
| 267 |  | 267 |  |
| 268 | <b>§ 14 Eksklusjon</b>                         | 268 | <b>§ 15 Eksklusjon</b>                         |
| 269 |  | 269 |  |
| 270 | Handler et medlem i strid med forbundets       | 270 |  |
| 271 | vedtekter og interesser kan styret i alvorlige | 271 |  |
| 272 | tilfeller beslutte at medlemmet skal           | 272 |  |
| 273 | ekskluderes.                                   | 273 |  |
| 274 |  | 274 |  |
| 275 |  | 275 | Dersom et medlem er valgt inn i forbundets     |
| 276 |  | 276 | styre, valgkomite eller andre organer/under-   |
| 277 |  | 277 | selskaper, og handler i strid med forbundets   |
| 278 |  | 278 | vedtekter og interesser, skal kontroll – og    |
| 279 |  | 279 | varslingsutvalget avgjøre spørsmål om          |
| 280 |  | 280 | eksklusjon i henhold retningslinjer vedtatt av |
| 281 |  | 281 | landsmøtet.                                    |
| 282 |  | 282 |  |
| 283 | (...)  | 283 |  |



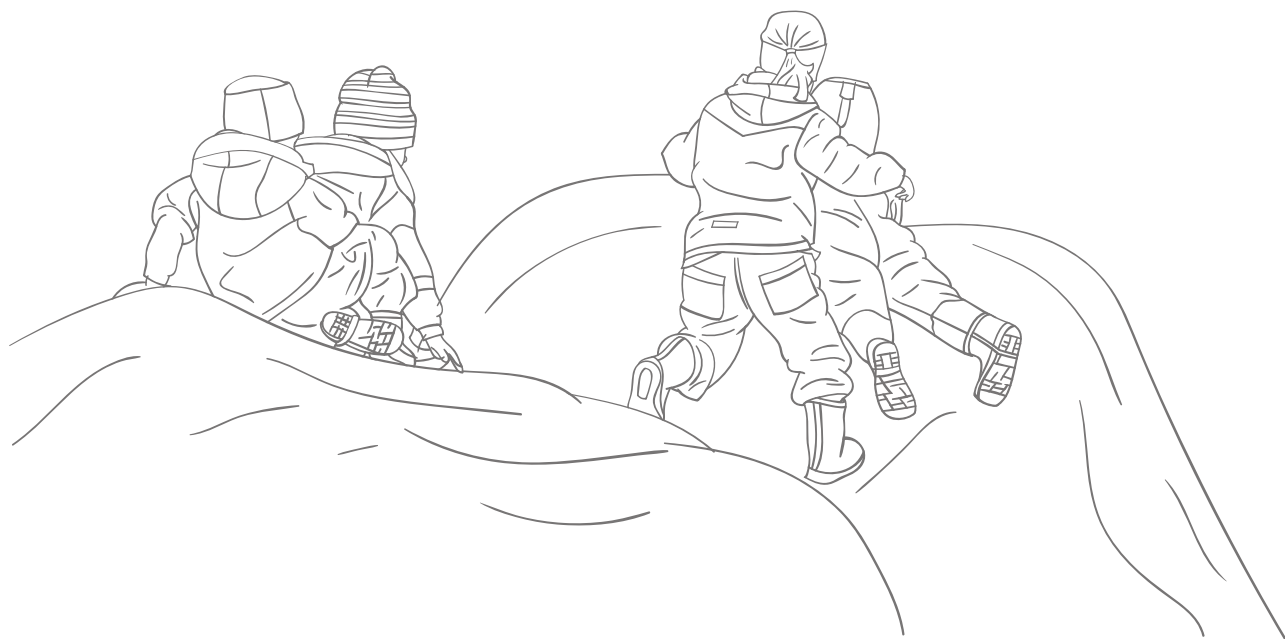
## Styrets forslag til strategiplan 2019-2021 for PBL

Styrets forslag til strategiplan for landsmøteperioden 2019 til 2021 følger som vedlegg 3.1.

Styret anbefaler landsmøtet 2019 å fatte slikt

**vedtak:**

Strategiplan 2019-2021 for PBL (vedlegg 3.1) vedtas.



# Strategiplan 2019-2021 for PBL

### 1 Mandat og formål

2

3 Strategiplanen er mandatet fra PBLs Landsmøte 2019 til styret og administrasjonen i PBL  
4 for perioden 2019-2021. PBLs formål er et viktig utgangspunkt for denne strategiplanen:

5

6 PBL skal bidra til å øke kvaliteten og verdiskapningen i medlemsbarnehagene, til beste for  
7 barn, foreldre/foresatte, ansatte, eiere og samfunnet for øvrig.

8

9 PBLs formålsparagraf er førende for strategiplanen. PBLs styre og administrasjon skal  
10 gjennom strategiplanen ivareta alle medlemsbarnehager uavhengig av størrelse, profil,  
11 geografi og eierskap.

12

13 Det følger av PBLs formålsparagraf at PBL-barnehagene skal levere et godt tilbud hvor  
14 foreldre/foresatte, ansatte og samfunnet for øvrig kan være trygge på at offentlige tilskudd  
15 og foreldrebetaling kommer barna til gode.

16

17

### 18 Satsing på kvalitet og kompetanseheving

19

20 PBL skal fortsette å legge til rette for kvalitetsutvikling i medlemsbarnehagene. Blant annet  
21 ved å bruke Nasjonalt kunnskapssenter for barnehager som et verktøy skal PBL:

22

- 23 • etablere kvalitetsnettverk for barnehagene.
- 24 • hjelpe barnehagene med tilgang til kompetanseheving basert på forskning og behov.
- 25 • arbeide for at barnehagene får større påvirkning på valg av etter- og videreutdanning.
- 26 • bidra til barnehageforskning om innhold og kvalitet – og gjøre resultatene tilgjengelig.

27

28 PBL skal iverksette en historisk satsing på kvalitet og kompetanseheving gjennom  
29 prosjektet «Sårbare barn».

30

31

### 32 Arbeid for sårbare barn i barnehagene

33

34 De første årene er de viktigste i et barns liv når det gjelder hjernens utvikling. Måten vi  
35 omgås barn på, og de erfaringene vi gir barnet, har stor betydning for barnets følelses-  
36 messige utvikling og evne til å lære. En god start er avgjørende for hvordan barnet vil  
37 fungere senere i livet. Dessverre er det ikke alle barn som vokser opp under gode forhold,  
38 blant disse finner vi de mest sårbare barna.

39

40 PBLs medlemsbarnehager utgjør en vesentlig del av barnehagetilbudet og sammen har vi  
41 en unik mulighet til å hjelpe disse barna. Barnehagen skal bidra til at alle barn får en god  
42 start i livet.

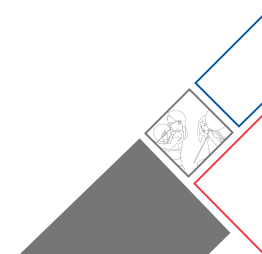
43

44 PBLs hovedsatsing de neste to årene blir å legge til rette for at alle medlemsbarnehager  
45 er trygge for barn, med ansatte som fanger opp sårbare barn og sørger for at de får den  
46 hjelpen de trenger.

47

48 Gjeldende regjeringserklæring sier at: Gode barnehager er aller viktigst for de mest sårbare  
49 barna.

50



51 PBL skal spesielt jobbe med følgende tre tiltak:

52

### 53 **1. Barn med behov for spesiell tilrettelegging**

54

55 Tilbudet til barn med behov for spesiell tilrettelegging skal finansieres særskilt. PBL erfarer  
56 at det i mange tilfeller er utfordrende for medlemsbarnehagene å få hjelpen og ressursene  
57 som barna etter loven har krav på. Klageordningene fungerer ikke godt nok. Barna og  
58 deres foreldre er i for stor grad avhengige av barnehagens egne økonomiske forutsetninger  
59 og kommunal vilje for å få tilstrekkelige ressurser og finansiering av tiltak.

60

61 Innføring av nasjonale normer for pedagog- og bemanningstetthet, uten tilstrekkelig  
62 statlig eller kommunal finansiering, vil bidra til å gjøre tilbudet til barn med behov for  
63 spesiell tilrettelegging enda mer utsatt.

64

65 PBLs rådgiving og hjelp til medlemsbarnehager og foreldre, viser at PBL må fortsette  
66 arbeidet med å styrke rettighetene til barna og foreldrene.

67

68 PBL skal arbeide for:

- 69 • at medlemsbarnehagene har ressurser til å gi et helhetlig, tilrettelagt og godt
- 70 barnehagetilbud til det enkelte barn.
- 71 • at barn kan motta spesialpedagogisk hjelp i tråd med sakkyndiges vurderinger.
- 72 • en forutsigbar finansiering for barn med behov for spesiell tilrettelegging, slik at den
- 73 barnehagen foreldrene ønsker for sitt barn er i stand til å gi et godt og tilrettelagt
- 74 barnehagetilbud.
- 75 • at medlemsbarnehagene får økt kunnskap om hvordan de best mulig kan tilrettelegge for
- 76 barn med behov for spesiell tilrettelegging.
- 77 • at barnehagene har ressurser til å gjennomføre spesialpedagogiske opplegg i tråd med
- 78 sakkyndiges vurderinger.

79

### 80 **2. Vold og overgrep mot barn**

81

82 De minste barna har størst risiko for å utsettes for vold, overgrep og omsorgssvikt. Barne-  
83 hagen er den viktigste arenaen for å forebygge og avdekke vold, overgrep og omsorgssvikt  
84 mot barn. Det er derfor svært viktig at de ansatte i barnehagen har kompetanse til å se barn  
85 i risikosonen, og ikke minst at de har kompetanse til å handle. Det er viktig å snakke med  
86 barna om egen kropp og grensesetting. Vold, overgrep og omsorgssvikt må være en  
87 naturlig del av kommunikasjonen med foreldrene.

88

89 PBL skal:

- 90 • bidra til at ansatte, barn og foreldre har kunnskap om vold og overgrep i nære relasjoner.
- 91 • bidra til bevisstgjøring av pliktene som medlemsbarnehagene allerede har gjennom
- 92 lov- og regelverk.

93

### 94 **3. Mobbing, ekskludering og krenkelser av barn i barnehagen**

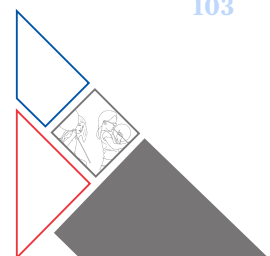
95

96 Mobbing, ekskludering og krenkelser av barn i barnehagen skjer. Forskning viser blant  
97 annet at enkelte ungdom som dropper ut av videregående skole, har vært utsatt for  
98 mobbing som startet allerede i barnehagen.

99

100 Rammeplanen stiller krav til at barnehagen skal bidra til trivsel, livsglede, mestring og  
101 følelse av egenverd, samt forebygge krenkelser og mobbing. Videre har regjeringen varslet  
102 at den vil lovfeste retten til et godt barnehagemiljø.

103



- 104 PBL skal:
- 105 • bidra til kunnskap om mobbing, ekskludering og krenkelser av barn i barnehagen.
  - 106 • bidra til at alle PBLs medlemsbarnehager kan ha et godt og inkluderende psykososialt
  - 107 miljø for barn i barnehagene.
  - 108 • bidra til utarbeidelsen av et nytt lovverk og få på plass et uavhengig tilsyn tilpasset
  - 109 barnehagesektoren, for å sikre barn god rettsikkerhet og et inkluderende psykososialt
  - 110 miljø.

111  
112

### 113 **Likebehandling av barn gjennom finansiering**

114

115 Alle foreldre betaler som hovedregel det samme for en offentlig godkjent barnehageplass.

116 Likevel varierer offentlig tilskudd til barnehagen i 2019 med over 100.000 kroner per år,

117 per barn under tre år.

118

119 For at barnehagene skal kunne tilby alle barn et tilbud med den kvalitet som følger av

120 lovfestede kvalitetskrav, er alle medlemsbarnehager avhengige av at det offentlige

121 finansierer kostnadene utover foreldrebetalingen. Til tross for PBLs omfattende arbeid med

122 å dokumentere svakhetene ved dagens finansieringssystem, er ikke innføringen av

123 nasjonal bemanningsnorm finansiert for alle barn og alle barnehager.

124

125 Mange private barnehager mottar i dag et offentlig tilskudd som ikke dekker kostnadene til

126 å kunne levere et tilbud til barn i tråd med gjeldende kvalitetskrav.

127

128 Finansieringen for alle nye, lovfestede kvalitetskrav må på plass før kravene skal være

129 innfridd. Dette er fundamentet for å kunne levere et kvalitativt godt barnehagetilbud til

130 beste for barn, foreldre/foresatte, ansatte, eiere og samfunnet for øvrig.

131

132 Dagens regelverk åpner for systematisk forskjellsbehandling av barn og deres foreldre.

133 Fremtidens finansieringsmodell må sikre finansiering av nasjonalt innførte normer for

134 pedagog- og bemanningstetthet i alle barnehager, fra den dagen endringene i lov og

135 forskrift gjelder.

136

137 PBL skal:

- 138 • arbeide for at alle medlemsbarnehager får fullfinansiert de vedtatte nasjonale normene
- 139 for pedagog- og bemanningstetthet, og fremtidige krav til kvalitet i barnehagen.
- 140 • arbeide for at alle barn får tilbud om plass i en barnehage som minimum tilbyr et tilbud i
- 141 tråd med nasjonal bemanningsnorm og skjerpet pedagognorm.
- 142 • bistå medlemsbarnehager, som ikke har finansiering til å innfri nye normer, med å søke
- 143 om dispensasjon.

144

145 Dagens finansieringsmodell truer mangfoldet av tilbud i barnehagesektoren. Foreldrenes

146 frihet til å velge det barnehagetilbudet som passer deres barn best, er satt under press.

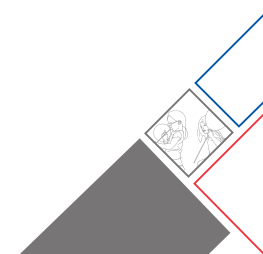
147 Dagens finansieringsmodell er basert på kommunale barnehagekostnader med to års etter-

148 slep. Selv om alle kommuner innfrir nasjonale normer for pedagog- og bemanningstetthet

149 1. august 2019, vil ikke alle medlemsbarnehager være garantert et tilskuddsnivå som sikrer

150 barnehagedrift i tråd med nye nasjonale normer før i 2022.

151



152 PBL skal i perioden 2019 til 2021 arbeide for et finansieringssystem som sikrer at  
153 medlemsbarnehagene:

- 154 • kan gi alle barn et barnehagetilbud i tråd med nasjonale normer for pedagog- og  
155 bemanningstetthet.
- 156 • kan gi sine ansatte gode lønns- og arbeidsvilkår gjennom PBLs hoved- og  
157 hovedtariffavtale, inkludert en god pensjonsavtale.

158  
159 Et nytt finansieringssystem må baseres på forutsigbarhet og etterprøvbarhet.  
160

161 Finansieringssystemet må:

- 162 • sikre tilskudd til å levere et tilbud i tråd med lovfestede normer.
- 163 • sikre tilskudd til å kunne levere bedre pedagog- og bemanningstetthet hvis kommunen  
164 ønsker dette.
- 165 • sikre tilskudd uten etterslep til andre, fremtidige nasjonale krav til barnehagene som skal  
166 leveres.

167  
168 En slik ny finansieringsmodell må også innebære en vesentlig forenkling av beregning og  
169 kontroll av tilskuddssatser.  
170

171 Barnehager som i en slik finansieringsmodell ikke oppfyller normer som de har fått til-  
172 skudd til, må kunne risikere reduksjon i de offentlige tilskuddene de ikke har brukt i hen-  
173 hold til intensjonen. Dette gjelder også pensjonstilskuddet.  
174  
175

176 **Sikre mangfoldet gjennom kvalitetsmodell**

177 PBL er en interesse- og arbeidsgiverorganisasjon for private barnehager som utgjør et stort  
178 og positivt mangfold, til beste for barn, foreldre/foresatte, ansatte, eiere og samfunnet for  
179 øvrig. For å sikre fremtidig drift og grunnlag for videre kvalitetsutvikling i alle våre  
180 medlemsbarnehager, er et nytt og forutsigbart finansieringssystem helt avgjørende.  
181

182 Eierskap og selskapsform har ingen direkte innvirkning for mulighetene til god drift.  
183 Eierskap og selskapsform har heller ingen direkte innvirkning på mulighetene til å kunne  
184 levere et barnehagetilbud av høy kvalitet og i tråd med barnehageloven.  
185

186 Det er det kommunale beregningsgrunnlaget og det offentlige driftstilskuddet til  
187 medlemsbarnehagen som avgjør dette.  
188  
189

190 **Barn fortjener et fritt og uavhengig tilsyn**

191

192 PBL vil intensivere arbeidet for å få på plass et fritt og uavhengig tilsyn som har legitimitet  
193 i hele barnehagesektoren. Tilsynet må sikre at alle barnehager drifter i henhold til de lover  
194 og forskrifter som gjelder. Dette vil sikre at offentlige midler og foreldrebetaling kommer  
195 barna til gode.  
196

197 Som del av arbeidet for å få på plass et faglig kompetent og uavhengig tilsyn, skal PBL  
198 arbeide med å:

- 199 • få flyttet tilsynet av de nasjonale normene for pedagog- og bemanningstetthet til  
200 fylkesmennene.
- 201 • få på plass oppdaterte veiledere om sikkerhet, vold og overgrep mot barn.
- 202 • sikre at barnehagene får kunnskap om ulykker og andre kriser i sektoren slik at risikoen  
203 for nye hendelser reduseres.  
204



## 205 Medlemsrådgiving og medlemspleie

206

207 PBL skal arbeide for at medlemmene kan tilby sine ansatte konkurransedyktige lønns- og  
208 arbeidsvilkår, regulert gjennom PBLs hoved- og hovedtariffavtale. I landsmøteperioden  
209 skal PBL fortsette arbeidet for å få på plass en ny pensjonsordning som er forutsigbar for  
210 ansatte og eiere – og bærekraftig over tid.

211

212 PBL er en arbeidsgiverorganisasjon som skal støtte medlemsbarnehagene gjennom:

- 213 • rådgiving om drift.
- 214 • juridisk rådgiving.
- 215 • rådgiving om forhold mellom arbeidsgiver og arbeidstaker.
- 216 • kommunikasjonsrådgiving og krisehåndtering.
- 217 • kontroll av beregninger av alle offentlige tilskudd til barnehagene:
  - 218 • Driftstilskudd – vedtak om sats og vedtak om tilskudd.
  - 219 • Pensjonstilskudd – bistand til å søke om å få dekket eventuelle ekstra
  - 220 pensjonskostnader.
  - 221 • Kapitaltilskudd.

222

223 PBL skal også hjelpe medlemsbarnehagene gjennom:

- 224 • drift av eksisterende og opprettelse av nye lokale PBL-lag for å styrke mulighetene til
- 225 lokalpolitisk gjennomslag til medlemsbarnehagenes beste.
- 226 • samarbeidsavtaler med kommuner, PBLs lokallag og PBL.
- 227 • samarbeid med etablerte interessenettverk bestående av medlemsbarnehager.

228

229 PBL skal som interesse- og arbeidsgiverorganisasjon levere tilbud ut fra  
230 medlemsbarnehagenes etterspørsel og forskjellige behov.

231

232 For å styrke rådgivingen skal PBL:

- 233 • gjøre det enda enklere for medlemmene å kommunisere med, og få rask hjelp fra, PBL.
- 234 • gi medlemmene enda bedre muligheter for påfyll av kunnskap, kurs og hjelp innenfor
- 235 alle PBLs kompetanseområder.
- 236 • utvide tilbudet med PBL Ledernetverk.

237

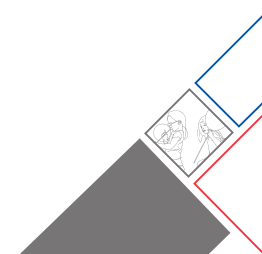
238

## 239 Kommunikasjon og omdømmebygging

240

241 PBL skal i perioden fra 2019 til 2021 bidra til å bevare og styrke medlemmenes, PBLs og  
242 barnehagesektorens omdømme. I tillegg til det arbeidet som er beskrevet i strategiplanen  
243 for øvrig, skal PBL befeste rollen som den foretrukne interesse- og arbeidsgiver-  
244 organisasjonen gjennom å:

- 245 • fremskaffe og spre informasjon og fakta om barnehagesektoren og om private
- 246 barnehager spesielt.
- 247 • informere om medlemsbarnehagenes bidrag til mangfold og kvalitet i
- 248 barnehagesektoren.
- 249 • drifte og videreutvikle PBLs nye nettsted for fakta om barnehagesektoren.
- 250 • jobbe for en mest mulig åpen og faktabasert debatt om barnehagesektoren og om
- 251 private barnehager spesielt.
- 252 • ha et kommunikasjons- og omdømmearbeid som baserer seg på PBLs etiske
- 253 retningslinjer.



## Styrets forslag til økonomiplan 2019-2021 for PBL

Mål for økonomiplanen er at sum egenkapital innen utgangen av 2026, skal bygges opp til å utgjøre minimum 150 prosent av kontingentinntektene.

Pr. 31. desember 2018 utgjør sum egenkapital om lag 105 prosent av kontingentinntektene i 2018.

I tillegg skal 50 prosent av egenkapitalen være satt av i konfliktfondet. Pr. 31. desember 2018 er dette målet oppfylt.

Styret anbefaler landsmøtet 2019 å fatte slikt

**vedtak:**

Økonomiplan 2019-2021 for PBL (vedlegg 4.1) vedtas.



### Økonomiplan 2019-2021 for PBL

Økonomiplanen skal sikre en økonomisk utvikling i PBL som gjør organisasjonen i stand til å ivareta medlemmenes interesser både på kort og lang sikt.

PBL har i siste landsmøteperiode styrket egenkapitalen. Det er viktig at organisasjonen har en solid og bærekraftig økonomi, slik at det til enhver tid er midler og ressurser til å ivareta medlemmenes interesser på en best mulig måte.

Organisasjonen skal også være økonomisk rustet til å avlaste medlemsbarnehagene som rammes økonomisk i en eventuell arbeidskonflikt.

PBL skal, til det beste for barnehagene, være en trygg arbeidsplass for godt kvalifiserte arbeidstakere.

Overskudd i kommende landsmøteperiode bør brukes til ytterligere styrking av egenkapitalen, herunder også konfliktfondet.

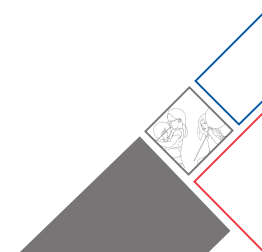
PBL forvalter midlene i AFP-ordningen for de ansatte i PBL-barnehagene og i PBL. Midlene står i bank, samt at det er gitt et lån til PBL knyttet til investeringen i eget bygg til administrasjonen (investering i PBL Huset AS). Midlene forvaltes med mål om å få en best mulig avkastning, men med en så lav risiko som mulig.

#### Målsetting

1. PBL må ha en fri egenkapital som gir sikker og stabil drift, og som gjør behovet for driftskreditt overflødig.
2. PBL må bygge opp et konfliktfond som er stort nok til å dekke deler av de merutgiftene barnehagene vil kunne få i en arbeidskonflikt.
3. Kontingenten i PBL kan justeres med inntil lønnsveksten i sektoren hvert år i landsmøteperioden.
4. Midlene i PBLs AFP-fond plasseres i rentebærende papirer, samt lån til PBL.

#### Mål

1. Sum egenkapital skal innen utgangen av 2026 bygges opp til å utgjøre minimum 150 prosent av kontingentinntektene.
2. Konfliktfondet skal utgjøre minimum 50 prosent av egenkapitalen.



### Styrets forslag til kontingent i PBL

Styret ber landsmøtet 2019 om fullmakt til å øke kontingenten med inntil lønnsveksten i sektoren hvert år i landsmøteperioden 2019 til 2021.

Styret anbefaler landsmøtet 2019 å fatte slikt

#### vedtak:

Styret har fullmakt til å øke kontingenten med inntil lønnsveksten i sektoren hvert år i landsmøteperioden 2019 til 2021.

### Godtgjørelse til styret og valgkomiteen

Landsmøtet 2017 vedtok følgende godtgjørelse for inneværende periode:

#### Styret

Fast godtgjørelse:

|                        |              |
|------------------------|--------------|
| Leder                  | kr 140.000,- |
| Nestleder              | kr 63.000,-  |
| Styremedlem og 1. vara | kr 30.000,-  |

Godtgjørelse per møtedag i perioden kr 4.750,-

#### Valgkomiteen

Godtgjørelse til valgkomiteen for arbeid med innstillingen til landsmøtet 2019:

|           |             |
|-----------|-------------|
| Leder     | kr 15.000,- |
| Nestleder | kr 11.000,- |
| Medlem    | kr 8.600,-  |

Godtgjørelse per møtedag i perioden kr 4.750,-

#### Valgkomiteen anbefaler landsmøtet 2019 å fatte slikt

vedtak:

Landsmøtet 2019 vedtar følgende godtgjørelse til styret neste landsmøteperiode:

#### Styret

Fast godtgjørelse:

|                        |              |
|------------------------|--------------|
| Leder                  | kr 147.000,- |
| Nestleder              | kr 66.000,-  |
| Styremedlem og 1. vara | kr 32.000,-  |

Godtgjørelse per møtedag i perioden kr 5.000,-

#### Styret anbefaler landsmøtet 2019 å fatte slikt

vedtak:

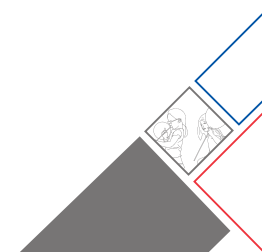
Landsmøtet 2019 vedtar følgende godtgjørelse til valgkomiteen for neste landsmøteperiode:

#### Valgkomiteen

Godtgjørelse til valgkomiteen for arbeid med innstillingen til landsmøtet 2021:

|           |             |
|-----------|-------------|
| Leder     | kr 15.800,- |
| Nestleder | kr 11.600,- |
| Medlem    | kr 9.100,-  |

Godtgjørelse per møtedag i perioden kr 5.000,-



## Valg av styre

Innstilling fra valgkomiteen, til PBLs landsmøte 2019

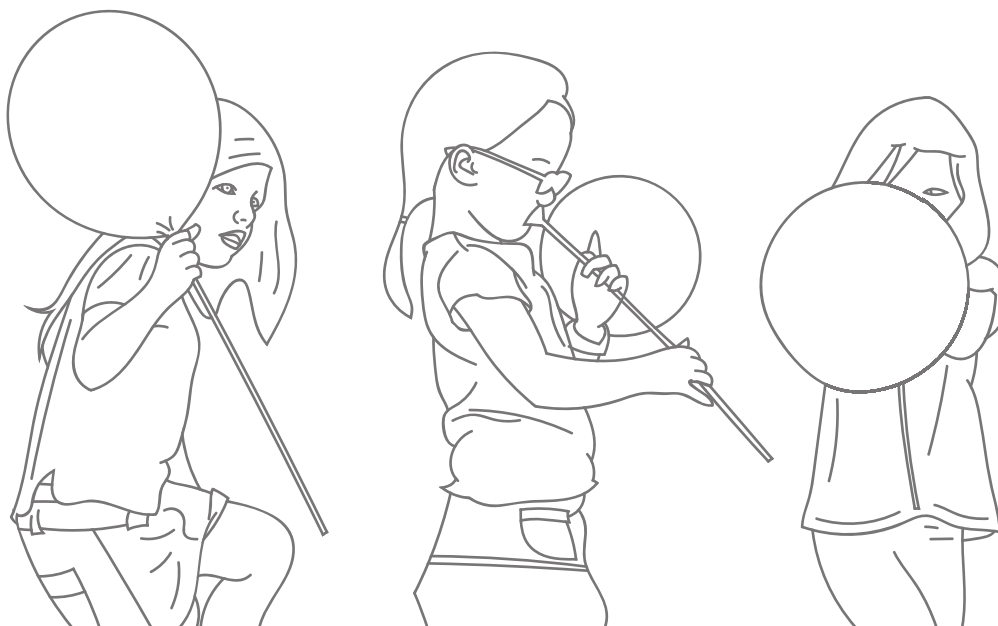
Valgkomiteen vil gi en presentasjon av innstillingen til nytt styre til landsmøtet.

Valgkomiteen har i perioden bestått av:

Anita Gaustad (leder)  
Edle Damm (nestleder)  
Kirsten Dyve Samuelsen (medlem)  
Tommy Larsen (medlem)  
Inger Lise Wølner (medlem)  
Elin Westernnes (1. vara)  
Elisabeth Gjems (2. vara)

Valgkomiteen har innstilt på følgende kandidater til PBLs styre for perioden 2019-2021:

|             |   |
|-------------|---|
| Leder       | Eirik Husby, Borg barnehager AS, Østfold/Oslo/Akershus            |
| Nestleder   | Ragnhild Finden, Kausvol gardsbarnehage AS, Stange                |
| Styremedlem | Torstein Johannessen, Bergheim barnehage SA, Trondheim            |
| Styremedlem | Marit Lambrechts, Espira AS, Oslo/hele landet                     |
| Styremedlem | Harald Berge Breistein, NLM-barnehagene, Bergen/hele landet       |
| Styremedlem | Kjetil Hopen, Eventus barnehage AS, Bergen                        |
| Styremedlem | Bente Seierstad, Trollsteinen barnehage, Larvik                   |
| 1. vara     | Anne Irene Bøe Hilden, Bjerkås barnehage, Asker                   |
| 2. vara     | Trude Moen Sydtangen, Læringsverkestedet AS, Jessheim/hele landet |
| 3. vara     | Vegard Gjerstad-Sørensen, Dragaberget barnehage SA, Stavanger     |
| 4. vara     | Nina Olufsen, Lyngheia barnehage AS, Fauske                       |
| 5. vara     | Mette Bakken, Samvirkebarnehagene SA, Fredrikstad                 |





### Valg av valgkomité

Valgkomité valgt av landsmøtet 2017:

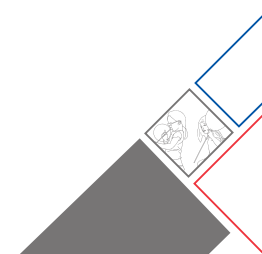
|           |  |
|-----------|--|
| Leder     | Anita Gaustad, Solbakken barnehager AS, Trondheim        |
| Nestleder | Edle Damm, Akasia barnehage AS, Bergen                   |
| Medlem    | Kirsten Dyve Samuelsen, Natvigheia barnehage SA, Arendal |
| Medlem    | Tommy Larsen, Stenrød barnehage AS, Halden               |
| Medlem    | Inger Lise Wølner, Kattekleiv barnehager AS, Notodden    |
| 1. vara   | Elin Westernes, Trollmyra barnehage AS, Bodø             |
| 2. vara   | Elisabeth Gjems, Ottershagen gardsbarnehage AS, Åmot     |

Styret anbefaler landsmøtet 2019 å fatte slikt

**vedtak:**

Som valgkomité for landsmøtet 2021 velges:

|           |  |
|-----------|--|
| Leder     | Anita Gaustad, Solbakken barnehager AS, Trondheim        |
| Nestleder | Edle Damm, Akasia barnehage AS, Bergen                   |
| Medlem    | Kirsten Dyve Samuelsen, Natvigheia barnehage SA, Arendal |
| Medlem    | Tommy Larsen, Stenrød barnehage AS, Halden               |
| Medlem    | Inger Lise Wølner, Kattekleiv barnehager AS, Notodden    |
| 1. vara   | Elin Westernes, Trollmyra barnehage AS, Bodø             |
| 2. vara   | Hjørdis Kindem Thyholt, Medbroen Drift AS, Stjørdal      |





### Valg av revisor

Styret anbefaler landsmøtet 2019 å fatte slikt

**vedtak:**

KPMG Bodø blir gjenvalgt som revisor.

